

# ROTTERDAM WEER VOORUIT

Verkiezingsprogramma 2026 - 2030



# INHOUDSOPGAVE

Onze visie voor Rotterdam	03
1. Wonen en werken in een groene stad	06
1.1 Betaalbaar wonen	08
1.2 Werk en Economie	14
1.3 Klimaat en duurzaamheid	18
1.4 Een fijne stad is een groene stad	24
1.5 Mobiliteit schoon en betaalbaar	28
2. Een stad met een hart	38
2.1 Armoedebestrijding, schuldhulp en inkomen	40
2.2 Zorg en Welzijn	44
2.3 Onderwijs	52
2.4 Veiligheid	58
3. Samen maken we de stad	68
3.1 Superdiverse stad	70
3.2 Wijken en buurten	74
3.3 Kunst en Cultuur	80
3.4 Bestuur en organisatie	84

Onze visie voor Rotterdam:

# Rotterdam weer vooruit

**Rotterdam, verzameling dorpen en wereldstad ineen. Voor sommigen geboortegrond, voor anderen een nieuwe start, voor ons allemaal thuis. Waar we werken in kantoortorens aan het Weena of op de kades van de haven. Waar roti, kapsalon, bao en andijviestamppot samen op tafel staan. Waar we fietsen over de Brielselaan, in de metro naar Pernis zitten en treinen uit Londen en Parijs zien binnenrollen. Waar sommigen uitbundig voetbalfeesten vieren en anderen er geen biet om geven. Sinds de eerste palen in de Maas is dit de stad waar je op je eigen manier mag bestaan, en die vrijheid loopt als een stalen kabel door het leven van meer dan 670.000 stadsgenoten. Met al die eigenzinnigheid is Rotterdam een plek waar elk hokje te klein is: simpelweg omdat er zó veel verhalen te vertellen zijn. In al onze diversiteit voelen we één hartslag die ons verbindt: Rotterdammer zijn.**

Rotterdam is van ver gekomen en is voor veel mensen een fantastische stad om in te zijn. Maar wie vandaag door de stad loopt, voelt achter het trotse decor een sluimerende onrust: we glijden weer af. In de schaduw van onze glimmende skyline liggen mensen te slapen in het park. Het leven van veel jongeren staat stil omdat ze geen betaalbaar huis meer kunnen vinden. De haven, het kloppend hart van de Rotterdamse, Nederlandse en Europese economie, zit in de gevarenzone. Rotterdamse havenwerkers voelen zich onzeker over hun baan omdat steeds meer bedrijven onze stad verlaten. Arbeidsmigranten worden opgepropt en uitgebuit in wijken waar de ziel uit verdwijnt. Te veel kinderen groeien op in armoede en krijgen niet de kans hun talenten te ontwikkelen. En Rotterdammers vragen zich af: “waar is de overheid?”

Samen met de programmacommissie heb ik gesproken met meer dan tachtig maatschappelijke organisaties en honderdtwintig bewoners. Steeds hoorden we hetzelfde verhaal: Rotterdammers steken de handen uit de mouwen, maar botsen op regels die veranderen zonder uitleg, op loketten die hen van het kastje naar de muur sturen en op een gemeente die eerder wantrouwen uitstraalt dan partnerschap. Deze stad schreeuwt om een bestuur dat het voortouw neemt, Rotterdammers serieus neemt en problemen oplost. Mouwen opstropen en aan de slag. In plaats daarvan zien ze een stadsbestuur, met Leefbaar Rotterdam voorop, dat problemen vooruitschuift en vooral bezig is met geruzie terwijl de stad afglijdt.

GroenLinks-PvdA vindt dat het anders moet en dat het anders kan! Wij hebben eerder laten zien dat we het ook anders kunnen regelen. Onze handtekening is overal te zien: in staal en baksteen van de Erasmusbrug en het vernieuwde Centraal Station, in nieuwe parken en in de duizenden betaalbare woningen die onder ons bestuur verrezen. We maakten wijken die anderen hadden opgegeven weer groener en veiliger en hielpen Rotterdam uitgroeien tot een bruisende, sociale metropool. Nu is het tijd om die koers terug te laten keren.

GroenLinks-PvdA kiest daarom voor een heldere koers. We zetten de mens centraal, niet het systeem. We bouwen aan zekerheid en aan hoop. We geloven dat een sterke, groene economie en een sociale stad elkaar versterken. Dat kan alleen als we samenwerken: bewoners, gemeente, bedrijven, scholen en andere maatschappelijke organisaties. Bij ons staat de gemeente weer naast de Rotterdammers en levert resultaat. Met die houding, en met lef, brengen we Rotterdam weer vooruit.

# 1.

**Wonen** is de eerste stap. Zonder een thuis kun je niet verder. Daarom starten we met een **Deltaplan Wonen**. We zetten met man en macht ons in om bestaande woningen te benutten en nieuwe, duurzaam en betaalbare woningen bij te bouwen. We zetten in op optoppen, splitsen en pakken leegstand aan, want een lege woning in een woningcrisis is onaanvaardbaar. We durven te kiezen voor nieuwe plekken. We zetten eindelijk stappen voor woningbouw op **het vliegveld** en geven Rotterdam Zuid een impuls door aan de **Maashaven een nieuwe wijk te bouwen**, tussen het metrostation en de fietsersingang van de Maastunnel. Zo bouwen we betaalbare en duurzame wijken, met ruimte voor groen, voorzieningen en werk. Het doel is helder: meer woningen, meer gemengde buurten en meer zekerheid voor de Rotterdammers.

# 2.

**In Rotterdam slaapt niemand op straat.** Dakloosheid lossen we op met woningen en hulp, niet met stapelbedden en boetes. We zorgen weer voor solidariteit. We kiezen voor voldoende, kleinschalige en menswaardige opvang. Mensen krijgen zo snel mogelijk hulp bij schulden, zorg en werk. De bedoeling is dat mensen niet terugvallen. Wie zijn leven weer op de rit wil krijgen, krijgt de hand die nodig is. Dat is menselijk, en het werkt.

# 3.

Een sterke stad heeft ook een **sterke economie** nodig. Rotterdam is trots op haar haven en de vele kennisinstellingen. We introduceren het **Haveninvesteringsplan**: Een langjarig pact tussen gemeente, Havenbedrijf, bedrijven, mbo's, hbo's en het Rijk om te investeren in schone energie, goede banen, in moderne infrastructuur en in innovatie. Tegelijk maken we de **maakindustrie** in de stad zichtbaar sterker. We koppelen opleidingen aan echte werkplekken. Jongeren krijgen stage en leerwerkgarantie. Monteurs, verpleegkundigen, technici en docenten zijn de helden van de nieuwe economie. Wie zich wil omscholen, krijgt hulp en kansen. Zo blijft welvaart in de stad, en groeit zekerheid in onze wijken.

## 4.

**We koesteren initiatieven van bewoners en verenigingen in onze wijken.** Een stad leeft als mensen elkaar kennen, meedoen en elkaar vooruithelpen. De afgelopen jaren is het vertrouwen tussen bewoners en overheid dun geworden. Regels voelen soms als muren. Brieven zijn lastig en Rotterdammers raken te vaak verdwaald in een jungle van loketten. Dat gaan we doorbreken. De gemeente komt weer dichtbij. We investeren in gemeenschapsvoorzieningen: buurtpunten, bibliotheken, sport en speeltuinen. Plannen maken we met de wijk, niet over de wijk. Zo herstellen we het sociale weefsel dat Rotterdam groot heeft gemaakt: je telt mee, je kunt meedoen en je staat er niet alleen voor.

## 5.

**Duurzaamheid** is voor ons gezond verstand en hoop op vooruitgang. We bouwen en verbeteren huizen zodat ze zuinig, comfortabel en betaalbaar zijn. We kiezen voor groene banen in een schone haven en een sterke maakindustrie, zodat vakmanschap en innovatie hand in hand gaan. Straten worden groener en koeler, met bomen, parken en ruimte om te bewegen. We hebben respect voor dieren en natuur in de stad en beschermen hun leefgebieden. En we ademen schone lucht, omdat gezondheid geen luxe is. Zo maken we duurzaamheid zichtbaar op straat en voelbaar thuis.

Deze keuzes horen bij elkaar en versterken elkaar. Dit is geen verzameling losse plannen, maar een samenhangend verhaal over Rotterdam. Goed wonen, een sterke economie en een duurzame stad, met een betrouwbare overheid die naast bewoners in de wijken staat. In zo een stad slaapt niemand op straat! Een verhaal waarin we durven te kiezen, en waarin iedereen mee kan doen. We weten dat we het niet alleen kunnen. Rotterdam is groot geworden door samenwerken. Bewoners die elkaar helpen, bedrijven die investeren in mensen, scholen die de deuren openzetten, welzijnsorganisaties die de wijken kennen. We willen het weer samen doen. Dat is onze belofte. Met lef en met jou brengen we Rotterdam weer vooruit.

**Jeroen Postma**  
**Lijsttrekker GroenLinks-PvdA**  
**Rotterdam**





# WONEN EN WERKEN IN EEN GROENE STAD

**Rotterdam is een stad van aanpakkers. Gebouwd door de handen van arbeiders, groot geworden met lef en solidariteit. Nu is het aan ons om de volgende stap te zetten. Het klimaat verandert, de economie vergroent niet snel genoeg en een betaalbaar huis is voor veel mensen onbereikbaar. Terwijl rechts op de rem trapt en de problemen doorschuift, kiezen wij voor visie en daadkracht. Samen met bewoners, vakbonden, ondernemers, onderwijsinstellingen en andere maatschappelijke organisaties gaat Rotterdam weer vooruit: eerlijker, groener en sterker, in elke wijk.**

De haven is en blijft ons kloppend hart, maar als we niets doen valt dit stil. We zitten in een grote transitie waarbij fossiele brandstoffen plaats gaan maken voor duurzame energiebronnen. Dit gaat ten koste van sectoren en banen waarmee Rotterdam groot is geworden. Door halfhartig beleid van rechts zien we dat Rotterdam de transitieslag en de bedrijvigheid van de toekomst dreigt te missen. Wie vasthoudt aan gisteren, verliest morgen. Daarom presenteren wij een groot **Rotterdams Haven-investeringsplan** waarin **haven, onderwijs, infrastructuur en woningen** aan elkaar worden geknoopt. Een langjarig pact tussen overheid, bedrijven en kennisinstellingen, met duidelijke keuzes en gedeelde investeringen. Zo'n plan maken wij met de **haven als motor** en de **wijken als fundament**. We investeren in schone energie en logistiek, in betaalbare huizen voor medewerkers en campuslocaties dichtbij bedrijven, en in goede verbindingen tussen werkplekken en woonbuurten. Zo houden we banen hier, trekken we nieuwe bedrijvigheid aan en zorgen we dat de opbrengst in de stad landt.

Dat vraagt ook om een **meer diverse economie**. Rotterdam mag niet leunen op één sector. We bouwen aan een sterke **maakindustrie** rond energie, de creatieve sector, techniek en zorgtechnologie. Daarin ligt onze kracht: **mbo- en hbo-talent** dat de handen uit de mouwen steekt en problemen oplost. We zetten die kracht gericht in, **vanuit de wijken**. We helpen ROC's, hogescholen en praktijkcentra om in de buurt omscholingstrajecten te ontwikkelen samen met bedrijven en organiseren leerwerkplaatsen dicht bij huis. De automonteur van vandaag kan de elektromonteur van morgen worden, een dakdekker specialiseert zich in groene daken.

Jong talent stroomt via stageplekken door naar vaste banen met zekerheid. Zo maken we een **duurzame ontwikkeling** mogelijk van onderwijs en werk voor alle Rotterdamers, **ongeacht hun achtergrond**.

Maar werken alleen is niet genoeg. **Wor-den lossen geen wooncrisis op, woningen wel**. We kiezen voor échte volkshuisvesting. Met een Deltaplan Betaalbaar Wonen bouwen we betaalbaar, benutten we leegstand, zetten we daken en plinten om in woonkansen en stimuleren we woningdelen waar dat past. We koppelen nieuwbouw aan parken, speelplekken en zorg dichtbij, want een huis staat in een buurt. We geven bewoners **zeggenschap** over plannen in hun plint, hun straat, en hun plein. Maatschappelijke initiatieven die nu al het verschil maken, krijgen **structurele steun** in plaats van losse subsidies.

Dit is onze belofte. Rotterdam wordt een stad waar je schone lucht inademt, een eerlijk loon verdient en een betaalbaar dak boven je hoofd hebt. Niet door af te wachten, maar door **samen te doen**. Wij zetten de stad in beweging: Rotterdam weer vooruit!

# 1.1

# BETAALBAAR WONEN

Een goed en betaalbaar huis is een basisrecht voor iedere Rotterdammer, in een buurt waar mensen naar elkaar omkijken. Toch is dat voor velen onbereikbaar geworden. Terwijl 60% van de Rotterdammers afhankelijk is van betaalbare woningen, blijven rechtse partijen kiezen om dure huizen te bouwen. Dat is een politieke keuze, het kan namelijk echt anders. GroenLinks-PvdA kiest voor Rotterdammers: betaalbare woningen in elke wijk. De wooncrisis raakt onze stad diep. Jarenlange wachtlijsten zorgen ervoor dat honderden mensen op één woning reageren. Middenhuur en koop zijn onbetaalbaar. Steeds meer Rotterdammers slapen op de bank, blijven noodgedwongen thuis wonen of zitten vast in een huis dat niet past bij hun levensfase.

Wij nemen wél verantwoordelijkheid. Woorden lossen geen wooncrisis op, woningen wel. Daarom komen we met een **Delta-plan Betaalbaar Wonen**: bouwen, benutten en ombouwen.

We realiseren betaalbare woningen in leegstaande panden, bovenop bestaande gebouwen, via splitsing en aanbouw, door woningdelen te stimuleren en natuurlijk met nieuwbouw: We durven te kiezen voor transformatie op schaal, zoals het ombouwen van **vliegveld Rotterdam en Maashaven Zuid tot een woonwijk** met duizenden betaalbare woningen. We geven wooncoöperaties opnieuw ruimte met afspraken over sociale grondprijzen, zodat zij betaalbaar kunnen bouwen. We kiezen voor mensen die Rotterdam weer vooruit helpen: met gerichte toewijzing zorgen we dat leraren, politie en zorgpersoneel in de stad kunnen blijven wonen. Daarbij zetten we bestaande instrumenten in en scherpen we ze aan: aanpak van leegstand en speculatie, en optreden tegen huisjesmelkers. Wonen is een recht, geen verdienmodel. Het is tijd dat de stad kiest voor volkshuisvesting met lef, zodat iedereen in Rotterdam een thuis kan vinden en niemand op straat slaapt.

## BETAALBAAR WONEN VOOR IEDEREEN

- 0 **Deltaplan betaalbaar wonen:** We maken als gemeente een stevige visie op wonen, niet bouwen, maar wonen. Dat doen we door als gemeente regie te nemen. We zetten fors in op het uitbreiden van het aantal betaalbare sociale (max € 900 per maand) en midden-segment huurwoningen (max € 1.185 per maand), op alle mogelijke manieren: splitsen, optoppen, nieuwbouw, aanbouwen, ombouwen van leegstand en flexwonen. We richten een nieuw lokaal volkshuisvestingsfonds op voor het realiseren van meer sociale huurwoningen en om belemmeringen uit de weg te ruimen.
- 0 **Meer sociaal:** We bouwen voor de buurt en starten elke ontwikkeling met de sociale huurwoningen, bij voorkeur door een corporatie om de woningen ook langjarig betaalbaar te houden, waarbij ook woningcorporaties uit andere delen van het land welkom zijn om in Rotterdam mee te bouwen. We hanteren hierbij de 40-40-20-regel, waarbij we minimaal 40% sociale en 40% middensegment huur- en koopwoningen bouwen.
- 0 **Woningen in plaats van vliegveld:** Het realiseren van veel betaalbare woningen vraagt om toekomstvisie op nieuwe woongebieden. We zetten vervolgstappen om de realisatie van een nieuwe gebiedsontwikkeling van het vliegveld met 10.000 woningen en woningbouw op de Merwehaven in de toekomst mogelijk te maken.
- 0 **Maashaven Zuid als nieuwe woonwijk:** We doen een grote investering in Zuid door aan de Maashaven een nieuwe wijk te bouwen in het stuk tussen het metrostation en de fietsersingang van de Maastunnel. Daarnaast ontsluiten we het gebied beter door een nieuwe fiets- en loopbrug over de Maashaven naar Katendrecht te bouwen.
- 0 **Bestaande gebouwen beter benutten:** We stellen een nieuw doel voor het realiseren van extra betaalbare woningen door bestaande gebouwen beter te benutten: 500 woningen per jaar extra.
- 0 **Zeggenschap voor bewoners:** bewoners krijgen vanaf het begin een stem in plannen voor hun wijk. Onze integrale wijkaanpak beperkt zo vertraging en rechtszaken.
- 0 **Regels versoepelen:** Regels voor samenwonen worden versoepeld, daarom schaffen we de kostendelersnorm af. Een simpele maatregel die snel grote resultaten oplevert; meer woonruimte doordat bestaande woningen beter benut kunnen worden, minder dakloosheid, minder armoede, minder eenzaamheid en minder zorgkosten.
- 0 **Doelgroepen:** We realiseren woningen voor doelgroepen die het meest in de knel zitten door de schaarste aan woningen. Jongeren en starters hebben de meeste moeite om aan een betaalbare woning te komen, maar ook studenten, senioren en mensen met een beperking verdienen extra inzet en aandacht.



- 0 **Fatsoenlijke huurcontracten:** We willen wonen betaalbaar houden. Door huurcontracten voor onbepaalde tijd als norm te hanteren in afspraken met ontwikkelaars en corporaties voorkomen we fikse tussentijdse huurverhogingen en woononzekerheid.
- 0 **Leegstandverordening:** Er staan 17.000 woningen leeg. Dat is onbestaanbaar. We pakken leegstand aan met een leegstandverordening om bestaande panden weer te benutten.
- 0 **Ruimte beter benutten:** Wonen boven winkels, ruimte benutten en een levendige stad 's avonds. Zoals sociale huur boven winkels aan de Lijnbaan.
- 0 **Middenhuur:** Er zijn meer middenhuurwoningen (max. € 1.185 per maand) nodig. Om ervoor te zorgen dat meer middenhuurwoningen gebouwd gaan worden, hanteren we dezelfde aantrekkelijke financiële voorwaarden voor het bouwen van deze woningen als voor sociale huurwoningen (DAEB).
- 0 **Nationaal Programma Rotterdam Zuid:** De mensen die nu op Zuid wonen, komen centraal te staan bij de woonopgave in het Nationaal Programma Rotterdam Zuid, niet de mensen die je eventueel naar Zuid kan lokken. Dat vraagt om nieuw leiderschap, partnerschap in de wijken, focus op uitbreiding van woningen en verbeteren van de bestaande voorraad.
- 0 **Stimuleren van aanpasbaar bouwen:** We zorgen voor meer flexibel in te delen woningen, die gemakkelijker voor meer mensen toegankelijk kunnen worden gemaakt. Ook de financiering voor aanpassing van een bestaande woning wordt aantrekkelijker gemaakt. Zo kunnen woningen makkelijker op maat worden gemaakt voor de behoefte van de bewoner, bijvoorbeeld in het geval van een beperking of chronische ziekte. De gemeente zorgt voor het testen van de toegankelijkheid van gebouwen en zorgt dat haar eigen gebouwen volledig toegankelijk worden gemaakt.
- 0 **Het sociaal statuut is van groot belang:** De gemeente Rotterdam heeft in het sociaal statuut afspraken gemaakt met de woningcorporaties over onder andere nieuwbouw en renovatie, bewonersparticipatie en samenwerking met belangrijke partijen in de stad. Dit statuut willen we doorzetten en daar waar nodig uitbreiden om te zorgen dat woningcorporaties hun taak om te zorgen voor goede en betaalbare woningen beter kunnen doen.
- 0 **Meer woningen in plaats van meer parkeerplaatsen:** Parkeernormen mogen het bouwen van nieuwe woningen niet belemmeren. Bij optoppen, splitsen en bij nieuwbouw verlagen we de parkeernorm om de woningnood tegen te gaan.”
- 0 **Zorgvuldig omgaan met onze woningvoorraad:** Behoud van de bestaande voorraad van bruikbare en betaalbare woningen blijft belangrijk in de strijd tegen schaarste en armoede. Daarom slopen we niet langer zulke woningen met als enig doel om op die plek duurdere woningen voor andere doelgroepen neer te zetten.



## BOUWEN AAN WOONBUURTEN

- 0 **Voorzieningen dichtbij:** Goed wonen is meer dan alleen een woning en vraagt ook om voorzieningen dichtbij: zorg, ontmoetingsplekken, winkels, sport en spel in de buurt, in een groene, prettige woonomgeving.
- 0 **Gemeentelijk vastgoed:** We sturen op behoud en uitbreiding van ontmoetingsplekken in de wijk. Daarvoor zetten we gemeentelijk en maatschappelijk vastgoed in. We stoppen met het verkopen van strategisch gemeentelijk vastgoed; daar waar nodig zetten we in op uitbreiding. We hanteren betaalbare huurtarieven voor bewonersinitiatieven en sociale ondernemers die willen huren in de wijk.
- 0 **Doorverhuizen in eigen wijk:** We houden Rotterdamse gemeenschappen intact door bij doorverhuizen in de eigen wijk bij de woningtoewijzing een percentage voor huidige bewoners af te spreken. We maken doorverhuizen binnen de wijk actief mogelijk, zodat Rotterdammers die dat kunnen, doorgroeien van sociale naar middenhuur of betaalbare koop. Voor ouderen maken we het doorverhuizen naar een passende woning in de eigen wijk makkelijker, zodat ze oud kunnen worden in de eigen buurt. Daarvoor breiden we de aanpak seniorenmakelaar uit en ondersteunen we seniorenwoongroepen.
- 0 **Jongeren moeten goed wonen:** Jongeren, jonge volwassenen en studenten vissen het vaakst achter het net als het om huizen gaat. We omarmen de ontwikkeling van kleinere appartementen van 50 m<sup>2</sup>, woningdelen, flexwoningen en hospitaverhuur: alle middelen die deze groep een betere woonstart geeft.
- 0 **Behoud van betaalbare werkruimtes:** Door stijgende vastgoedprijzen dreigen kunstenaars en zorginstellingen uit betaalbare ruimtes geduwd te worden. We sturen op behoud van betaalbare werkruimtes, (mede)eigenaarschap en we realiseren panden geormerkt voor behoud van deze functies.
- 0 **Zeggenschap bij plintfunctie:** Meer zeggenschap voor bewoners over de plintfunctie van gebouwen, voor levendige en veilige straten waar bewoners naar elkaar omkijken.

## VOLKSHUISVESTING EERST

- 0 **Afschaffen grondtax voor sociale woningbouw:** Het afgelopen college heeft het dunderder gemaakt om betaalbare woningen te bouwen door de grondprijs voor sociale woningen fors te verhogen. Deze asociale belasting op betaalbaar wonen draaien we terug.
- 0 **Sociale grondprijzen voor wooncoöperaties:** We bevorderen duurzame coöperatieve vormen van samenwonen door voor wooncoöperaties een sociale grondprijs te hanteren en door als gemeente via een revolverend fonds te helpen de voorfinanciering te borgen. Daarnaast ondersteunen we woongroepen van senioren actief bij het oprichten van een wooncoöperatie.
- 0 **Partnerschappen met bedrijven:** We creëren partnerschappen met bedrijven, mbo, hbo en universiteit, banken, bouwers en ontwikkelaars voor gezamenlijke lobby en financiering voor de realisatie van betaalbare woningen voor jongere werknemers in de haven en medewerkers in essentiële beroepen, als onderdeel van ons Haveninvesteringsplan (zie hoofdstuk Economie), zoals voor Brainpark Eindhoven is gelukt.  
Woningcorporaties als motor: Privaat sociaal doet niet mee aan het woonruimteverdeel-systeem. Woningcorporaties uit andere regio's zijn welkom in Rotterdam om mee te bouwen aan sociaal en middenhuur.
- 0 **Kwetsbare jongeren helpen:** Om kwetsbare jongeren versneld te helpen hun leven weer op de rit te krijgen, stellen we voor hen een fonds in voor hulp met een tijdelijke financiële regeling totdat ze uit de problemen zijn.  
Garantiefonds: We willen bereikbare koopwoningen met een eerlijke prijs, ook voor mensen met een laag inkomen. Daarom zetten we als gemeente in op samenwerking met verzekeraars aan een doorbraakhypotheek door een garantiefonds in te richten.
- 0 **Erfpacht:** Woningeigenaren met een woning op grond in erfpacht staan bij afkoop of verlenging van het erfpachtcontract voor een enorme kostenpost. Wij willen een rechtvaardige oplossing voor bewoners, met transparante, uitlegbare voorwaarden en financiële ondersteuning voor mensen die in de knel komen.
- 0 **Funderingsherstel goed regelen:** De gemeente pakt de regie om bewoners van buurten met funderingsproblematiek stap voor stap te begeleiden om ook in de toekomst fijn en betaalbaar te blijven wonen. We werken verder aan slimme financieringsconstructies voor funderingsherstel, zoals voor woningen in Bloemhof, zodat bewoners er niet alleen voor staan.
- 0 **Bouwen voor de maatschappij:** Alle bouwondernemers moeten invulling geven aan een maatschappelijke taak, zoals maatschappelijke stages, gekoppeld aan mbo- en hbo-opleidingen.

## TOEKOMSTBESTENDIGE EN VEILIGE WIJKEN

- 0 **Wijkaanpak handhaving :** We zorgen voor groene, schone, aangename en veilige wijken om in te wonen. Dat vraagt een goede samenwerking tussen alle partijen die actief zijn in een wijk, terwijl de gemeente nu te vaak solistisch te werk gaat. GroenLinks-PvdA pakt misstanden en het uitbuiten van huurders wel aan. Daarvoor zijn betere afspraken nodig tussen gemeente, wijkagent, woningcorporaties en huurdersorganisaties. Dit doen we in een nieuwe wijkaanpak handhaving om woonoverlast te bestrijden.

- 0 Fatsoenlijke huisvesting arbeidsmigranten:** We voorkomen dat arbeidsmigranten bij verlies van werk ook hun woning verliezen. Dat pakken we aan door bindende afspraken te maken met werkgevers dat zij tot zes maanden na ontslag verantwoordelijk blijven voor de huisvesting. Ook maken we bindende afspraken over huisvesting en handhaving met gemeenten, zoals Westland, met veel bedrijven die afhankelijk zijn van arbeidsmigranten.
- 0 Voldoende huisvesting arbeidsmigranten:** We faciliteren, eventueel tijdelijke, wooncomplexen voor arbeidsmigranten die vaak van baan en/of gemeente wisselen (short-stay arbeidsmigranten). Dit doen we door vanuit ruimtelijke ordening mogelijkheden te creëren en te bieden, terwijl werkgevers verantwoordelijk zijn voor de daadwerkelijke realisatie. Zo zorgen we voor een humaan en wettelijk onderkomen voor arbeidsmigranten en maken we tegelijkertijd vele reguliere woonhuizen vrij voor starters en andere urgente woningzoekenden. We verbeteren daarmee de leefbaarheid in woonwijken en de leefomstandigheden van arbeidsmigranten.
- 0 Draaglast van wijken centraal:** In je woonplek moet je een veilige start met je leven kunnen maken. Daarom houden we bij de huisvesting van bijzondere doelgroepen rekening met de draaglast van de wijk in de verschillende wijken van Rotterdam.
- 0 Duurzaam, goedkoper en gezond:** We sturen op het verduurzamen van de gebouwde voorraad voor gezonde woningen in de stad, zodat de energierekening omlaag gaat en het aantal schimmelwoningen afneemt. Ook blijft de gemeente bewoners helpen met hun verduurzamingsrecht. Bij verduurzaming houden we rekening met voldoende leef- en nestruimte voor vogels en vleermuizen.
- 0 Huisjesmelkers aanpakken:** We zetten alle instrumenten in die we als gemeente ter beschikking hebben om huisjesmelkers te dwingen tot eerlijke huur en verbetering van woningen. Daarnaast zorgen we dat er toegankelijke rechtshulp is voor huurders die stappen willen zetten tegen malafide verhuurders.
- 0 Zonnepanelen:** Op al het gemeentelijk vastgoed komen zonnepanelen te liggen. Ook gaan we zonnepanelen plaatsen op gemeentelijke infrastructuur, zoals lantaarnpalen, viaducten en metrobanen. Dit doen we bij voorkeur in samenwerking met een energiecoöperatie, zodat ook mensen zonder dak of die zelf geen panelen kunnen betalen, toegang krijgen tot goedkope, zelfopgewekte stroom.
- 0 Woningen betaalbaar van het gas af:** We maken voor elke wijk een goed plan hoe de woningen van het gas af gaan. Dat plan moet begrijpelijk en betaalbaar zijn voor alle bewoners.
- 0 Behoud en renovatie van gebouwen:** De bouw produceert per seconde 760 kg bouwafval. Renovatie is duurzamer en goedkoper dan sloop-nieuwbouw, waarbij ook sociale structuren, waardevolle plekken, buurten en herinneringen behouden blijven. Daarom werken we met het uitgangspunt “behoud en renovatie van gebouwen, tenzij”.
- 0 Duurzaam bouwen:** We breiden circulair en Paris Proof bouwen uit. We nodigen initiatiefnemers die aantoonbaar duurzaam bouwen actief uit om aan de slag te gaan in Rotterdam. Ook promoten we bouwen met oog voor biodiversiteit. Circulaire en biobased bouwmaterialen promoten we bij renovatie en nieuwbouw, ondersteund door materiaalhubs.
- 0 Bereikbare wijken:** We sturen op goede bereikbaarheid van je woning voor de voetganger en met de fiets, zetten in op goed openbaar vervoer dichtbij en beperken ruimte voor de auto in de openbare ruimte, zodat er meer ruimte is voor wonen, groen, spelen en voorzieningen.

# 1.2

# **AANPAK DAKLOOS- HEID:**

## **IN ROTTERDAM SLAAPT NIEMAND OP STRAAT**

Dakloosheid kan iedereen overkomen, bijvoorbeeld na een scheiding, een faillissement, verlies van baan of ziekte. Wie zijn huis verliest, verliest meer dan stenen: ook waardigheid, gezondheid en rust komen onder druk. Dit veroorzaakt niet alleen leed voor de persoon, maar ook een gevoel van onveiligheid op straat. Daarom grijpen we vroeg in, met zorg en hulp dichtbij. Voor GroenLinks-PvdA Rotterdam is het motto: “In Rotterdam slaapt niemand op straat.” Dat doen we samen met zorgverzekeraars, het Rijk en de maatschappelijke organisaties in onze stad. Elke minuut en elke euro die we investeren in het voorkomen van dakloosheid verdient zich terug: minder uitgaven aan duurdere zorg en veiligheid, meer menselijkheid.

## DOORSTROMEN NAAR PERSPECTIEF

**Wonen Eerst:** GroenLinks-PvdA Rotterdam wil dat kwetsbare Rotterdammers niet blijven steken in opvang of eindeloze wachtlijsten, maar snel en waardig terecht kunnen in een woning. Met Wonen Eerst kiezen we voor directe huisvesting, met begeleiding op maat zodat mensen echt verder komen. We maken duidelijke afspraken met woningcorporaties en zorgaanbieders over voldoende woningen en begeleiding.

**Room First:** We breiden het aantal kleinschalige woonvoorzieningen Room First uit als tussenstap naar een woning. We transformeren de nachtopvang zoveel mogelijk naar Room First.

**Dakloosheid is een woonprobleem:** Dakloosheid is allereerst een woonprobleem, we maken daarom de wethouder wonen verantwoordelijk voor het oplossen van de dakloosheid in de stad.

## DOOR PREVENTIE VOORKOMEN WE LEED ÉN DURE OPLOSSINGEN ACHTERAF

**Rotterdamse Preventieagenda ThuisZeker:** We ontwikkelen een stadsbrede preventieplan “ThuisZeker” om huisuitzettingen te voorkomen. Hierbij maken we een meldroute met huisartsen, scholen, corporaties en wijkteams om dreigend woningverlies vroegtijdig te signaleren. Daarnaast betrekken we ook particuliere verhuurders om Rotterdammers te helpen. Corporaties werken al met sociaal incasobeleid; die aanpak is effectief en zoeken we ook op met particuliere verhuurders. Samen met banken, corporaties, particuliere verhuurders, deurwaarders, rechtbanken en andere partners zetten we in op vroegsignalering en schuldhulpverlening om huisuitzettingen te voorkomen. Zo behouden verhuurders huur en woning, en huurders hulp en onderdak.

**Bankslapers helpen:** Meer dan 5.000 mensen zonder woning slapen noodgedwongen bij familie of kennissen op de bank. Wij gaan hun woonvraag zichtbaar maken door de ETHOS Light-telling toe te passen. We zetten in op meer betaalbare woningen en gaan via een meldpunt bankslapers beter in beeld brengen en hulp aanbieden om te voorkomen dat de problemen groter worden. Rotterdammers die, ondanks ondersteuning, geen woning kunnen vinden en dreigen ernstig af te glijden, helpen we met voorrang aan een betaalbare woning.

**Meer toeleiding vanaf de straat:** We vergroten de capaciteit van veldwerkers en het Stedelijk Daklozenteam (SDT) met als doel meer directe toeleiding naar hulp, opvang of terugkeer naar land van herkomst.

## OPVANG REGELEN WE MENSWAARDIG

**Een bed, een plan, een toekomst:** Menswaardige opvang is geen zaal met tientallen mensen op stapelbedden. Dat zorgt voor onrust en onveiligheid. We ontwikkelen kleinschalige, niet seizoensgebonden nachtopvangplekken die passen bij de behoefte van verschillende doelgroepen, zoals jongeren, mensen zonder verblijfspapieren, vrouwen, mensen met ggz-problematiek en ouderen. Dat betekent dat de huidige winterkouderegeling wordt uitgebreid naar een permanente opvangvorm. Zorg en perspectief horen bij elkaar: 's avonds een veilige slaapplek, overdag bieden we ook daginvulling en goede begeleiding aan naar een woning, werk, opleiding en een stabiele toekomst. Niemand slaapt in Rotterdam op straat.

**Dakloosheid aanpakken zonder uitsluiting:** Nu geldt in Rotterdam het zogenaamde zelfredzaamheids criterium: wie volgens de gemeente “zelfredzaam” is, bijvoorbeeld omdat je nog bij vrienden kunt slapen of geen zware zorg nodig hebt, krijgt vaak geen hulp. Veel mensen vallen tussen wal en schip. Wij willen dat iedereen die dakloos is, steun krijgt. Juist om te voorkomen dat mensen verder afglijden in verslaving, criminaliteit of diepe armoede. Daarom zullen we het zelfredzaamheids criterium afschaffen.

**Opvangplekken specifiek voor EU-arbeidsmigranten:** Opvangplekken specifiek voor buitenslapende EU-arbeidsmigranten, zoals aan de Volkelstraat, werken aantoonbaar goed in het bieden van perspectief voor mensen hier of in het land van herkomst. We maken het aanbod dat door dit college tijdelijk wordt ingezet, structureel. We zullen werken aan betere doorstroming en beter faciliteren van terugkeer naar land van herkomst. Zo nodig, breiden we deze opvang uit.

**Humaan beleid voor ongedocumenteerde mensen:** We gaan werken aan een onderwijsconvenant voor de Dreamers in onze stad en zorgen er samen met de maatschappelijke organisaties dat oudere ongedocumenteerde mensen een vorm van een rusthuis krijgen. Daarnaast willen we pleiten voor humane opvang en ondersteuning richting de Tweede Kamer samen met andere steden.



## AANPAK VAN ZORGMIDERS EN VERSLAVING

**Hulp voor drugsverslaving en zorgmijders:** Laagdrempelige opvang  
We creëren meer plekken om zorgmijdende en drugsverslaafde mensen tijdig te signaleren en te helpen. Deze plekken bieden een eigen kamer en een veilige gebruikersruimte, gekoppeld aan 24-uurs begeleiding richting detox en passende zorg. Dit biedt perspectief aan kwetsbare Rotterdammers en voorkomt overlast omdat mensen niet op straat terecht komen.

**Verbetering voorwaarden vrijwillige zorg en bemoeizorg:** We verkennen samen met GGZ-instellingen en andere partners hoe we de indicatiestelling (bijvoorbeeld binnen Wmo of Wvvgz) kunnen versnellen, zodat zorgmijders sneller passende zorg krijgen. Gezamenlijk met de zorgverzekeraars geven we ruimte aan GGZ-instellingen om meer outreachend te werken, geïnspireerd door ervaringen met het LOPP-team (laagdrempelige opvang psychiatrische patiënten) van Antes. Daarnaast richten we een structureel fonds voor bemoeizorg in, flexibel inzetbaar zonder voorafgaande indicatie, op basis van professionele inschatting en snelle interventie.

**We kijken naar de mens, niet naar de zorgindicatie:** Niet elke hulpvraag past in een diagnosevakje. Voor kwetsbare Rotterdammers kiezen we een contextgerichte aanpak: we kijken naar risico's, functioneren en leefcontext, ook zonder formele indicatie. Zo proberen we de kwetsbare Rotterdammers op te sporen en juiste hulp aan te bieden.

**Zie hoofdstuk “Zorg en Welzijn” voor maatregelen rondom mensen met onbegrepen gedrag en hoofdstuk “Veiligheid” rondom aanpak overlast.**

# 1.3

# WERK EN ECONOMIE

Een sterke stad vraagt om een sterke economie. Voor GroenLinks-PvdA is dat een economie die welzijn en trots brengt voor Rotterdammers. We werken samen met industrie, mkb en start-ups. Economie en samenleving gaan hand in hand: **fatsoenlijk werk, bestaanszekerheid en een duurzame toekomst.**

De haven is al generaties het kloppend hart van onze stad. Het is een bron van werk, welvaart en trots. Maar de wereld verandert: de fossiele haven van gisteren kan niet de duurzame haven van morgen zijn. De klimaatcrisis, geopolitieke afhankelijkheid en schaarste vragen nu om actie. De energietransitie biedt kansen voor onze stad. Rotterdam moet hierin vooroplopen.

Dat vraagt om regie. We presenteren **Het Rotterdamse Haveninvesteringsplan**: een langjarig pact van gemeente, bedrijven, onderwijs en het Rijk dat Rotterdam vooruit brengt: in werk, innovatie en leefbaarheid in de wijken.

Ook voor bedrijven waarvoor de omslag moeilijk is, maken we eerlijke afspraken over wat door kan, wat moet stoppen en hoe we omscholing en begeleiding invullen. **De haven blijft ons hart: maar dan een hart dat klopt door innovatie en schone energie.**

Tegelijk mag onze welvaart niet alleen van de haven afhangen. We verbreden richting de Rotterdamse **maakindustrie**, denk aan ICT, zorgtechnologie, circulaire productie en de creatieve sector. We binden deze sterk aan de stad en haar wijken. De gemeente treedt op als opdrachtgever, aanjager en bondgenoot van het mkb en sociale ondernemers.

En het belangrijkste: we zorgen voor buurten waar je prettig leeft én werkt: sterke winkelstraten, levendige horeca en ruimte voor lokale ondernemers. Zo bouwen we aan een economie van verbondenheid: de haven verandert, en iedereen kan bijdragen aan een eerlijke, groene toekomst en een stad die vooruitgaat.

## SAMEN NAAR DUURZAAM EN ZEKER WERK

- 0 **Het Rotterdamse Haveninvesteringsplan (Project Wilzen):** De gemeente Rotterdam neemt het initiatief om samen met het Havenbedrijf, kennisinstellingen, Rotterdammers en partijen uit de haven een haveninvesteringsplan te maken dat de Rotterdamse haven duurzaam en toekomstbestendig maakt. Daarvoor gaan we investeren in infrastructuur, duurzame technieken, opleidingen en woningen. Dit is naar voorbeeld van het beleid in Eindhoven, in samenwerking met Brainport.
- 0 **Economie verbreden:** We maken Rotterdam minder afhankelijk van één sector en bouwen aan een sterke maakindustrie rond energie, de creatieve sector, techniek en zorgtechnologie rondom Erasmus MC. Mbo'ers en hbo'ers vormen de ruggengraat hiervan; zij zorgen dat innovatie en vakmanschap samenkomen. Daarom wil GroenLinks-PvdA dat de stad vol inzet op de uitbouw van die economische clusters: de biomedische sector, techniek en de creatieve sector. We gaan voor goede banen, sterke bedrijvigheid en innovatie die in de stad blijft.
- 0 **Publiek-private samenwerking:** De gemeente is bondgenoot van bedrijven die maatschappelijke waarde creëren; we stimuleren innovatie en behouden goede banen in de regio.
- 0 **Gebruik maken van de kennis van bedrijven:** We gaan met bedrijven, vakbonden en kennisinstellingen om tafel om een Rotterdamse strategie te maken voor de economie van de toekomst. De doelstelling om klimaatneutraal te worden is onze gezamenlijke stip op de horizon.
- 0 **Transitiefonds voor omscholing:** Omdat banen verdwijnen, voelen wij ons verantwoordelijk om werknemers te begeleiden. Een gezamenlijk fonds financiert om- en bijscholing naar banen met vergelijkbaar salaris in de nieuwe economie.
- 0 **Opleidingspact Rotterdam, meer vakmensen:** Samen met bedrijven en onderwijsinstellingen maken we afspraken over het opleiden van werkzoekenden en zij-instromers voor kansrijke sectoren als techniek, chemie, zorg en onderwijs. We zetten meerdere middelen, zoals trajecten voor (deel)certificaten, in om Rotterdammers te helpen sneller aan de slag te gaan als vakmensen in de energietransitie, bijvoorbeeld in sensortechniek, digitalisering en technisch onderhoud.
- 0 **Mkb-ondersteuning:** Mkb's hebben vaak geen middelen om duurzaamheidsexperts in dienst te nemen. De gemeente Rotterdam vormt teams die actief naar bedrijven toe gaan en ze begeleiden bij de stappen in de verduurzaming.
- 0 **Sociaal aanbesteden:** Vaak is het meedingen in een aanbesteding erg moeilijk voor coöperaties en sociale ondernemingen. De gemeente gaat coöperatief-vriendelijk aanbesteden door coöperaties, sociale onderneming en het mkb te ondersteunen met het invullen van de juiste formulieren. Ook gaan we de administratieve last, die aanbestedingen van deze organisatievormen vragen, verminderen. Bij gelijke geschiktheid geven we voorkeursgewicht aan coöperaties en sociale ondernemingen met lokaal (mede)eigenaarschap.
- 0 **Betaalbare bedrijfsruimte voor mkb:** De gemeente faciliteert betaalbare en flexibele bedrijfsruimtes, met name voor start-ups en ambachtelijke bedrijven. Leegstaande panden kunnen worden herbestemd en omgetoverd tot broedplaatsen voor nieuwe en innovatieve ondernemers. Dit voorkomt verdringing door de grote ketens.

- 0 **Trots op het werk in de industrie:** We herstellen het imago van het werken in de industrie (bijvoorbeeld monteurs): innovatieve, groene en goedbetaalde banen waarop Rotterdammers trots kunnen zijn.
- 0 **Lokale banen en eerlijke lonen:** We belonen bedrijven die werknemers zekerheid bieden en spreken ondernemingen met excessief flex- en laagloonbeleid nadrukkelijk aan en nemen als gemeente stappen om het tegen te gaan.
- 0 **Verantwoordelijkheid bedrijven richting personeel:** We staan keihard achter vakbonden en ondernemingsraden. Werkgevers informeren personeel tijdig over veranderingen in werk en hun bedrijf.
- 0 **Streng handhaving arbeidsomstandigheden:** In risicovolle sectoren met gevaarlijke stoffen wordt streng gecontroleerd. Dit doen we door samen met o.a. de arbeidsinspectie goed in te zetten op preventie en handhaving.
- 0 **Rechtsbescherming voor alle werkenden:** We willen een volledige decriminalisering van sekswerk en versterken de rechtspositie en veiligheid van sekswerkers. Sekswerkers krijgen dezelfde rechten en vrijheden als andere werknemers en zelfstandigen in de dienstverlenende sector.

## DUURZAME ENERGIE: THUIS EN OP HET WERK

- 0 **Isoleren met die handel:** Met informatie, begeleiding, subsidies en renteloze leningen helpen we vooral Rotterdammers met een klein inkomen om tochtige woningen te isoleren en energie te besparen.
- 0 **Versnellen hernieuwbare energie:** We zetten vol in op een snelle omschakeling naar wind, zon en restwarmte, ondersteund door opslag en slimme netten.
- 0 **Zeker zijn van elektriciteit:** Een goed elektriciteitsnet krijgt topprioriteit: samen met bedrijven, netbeheerders en de provincie verhelpen we Rotterdamse knelpunten, stimuleren we lokale opslag en het slim balanceren van vraag en aanbod om pieken af te vlakken, en dringen we bij het Rijk aan op versnelde versterking van de landelijke infrastructuur.
- 0 **Ruimte voor de transitie:** De energietransitie vraagt om ruimte. Ruimte voor infrastructuur zoals nieuwe buisleidingen en elektriciteitskabels. Maar ook ruimte voor bedrijven die werken aan de uitvoering van die transitie. De gemeente Rotterdam houdt in de ruimtelijke planning rekening met deze extra ruimtevraag.
- 0 **Geen klimaatlock-ins:** Alle beleidskeuzes die de gemeente Rotterdam maakt, zijn gericht op het afbouwen van de uitstoot van CO<sub>2</sub> en andere klimaatgassen. We financieren en vergunnen geen technieken of infrastructuur die de uitstoot van klimaatgassen verlengt.

## HAVEN VAN DE TOEKOMST

- 🕒 **Een industrie voor de toekomst:** GroenLinks-PvdA Rotterdam staat voor een industrie met een langdurige toekomst in Rotterdam. Dat is een duurzame industrie die al haar uitstoot (scope 1, 2 en 3) zo snel mogelijk naar nul brengt, met oog voor internationale mensenrechten, en die langdurig voor werkgelegenheid en welvaart zorgt en ons zo veel mogelijk onafhankelijk maakt van autoritaire regimes. Dat zijn industrieën zoals de maakindustrie, duurzame chemie, recycling en waterstofproductie e.d.
- 🕒 **Internationale samenwerking met andere havens intensiveren:** Om onze havens duurzamer te maken en de werkgelegenheid te beschermen, kunnen we beter samenwerken dan concurreren. Met dat doel zetten we een permanente samenwerking op tussen de vier grote havens van Noordwest-Europa: Rotterdam, Antwerpen, Hamburg en Le Havre.
- 🕒 **Geopolitieke verantwoordelijkheid:** Als mondiale toegangspoort erkent Rotterdam haar verantwoordelijkheid. We werken niet mee aan internationale (oorlogs)misdrijven of ondermijning van het internationaal recht. Samen met het Rijk, het Havenbedrijf en toezichthouders borgen we handhaving en transparantie.
- 🕒 **Internationale samenwerking en vrede:** Rotterdam is een internationale stad die ook bijdraagt aan vrede en veiligheid. De haven moet in staat zijn om, samen met partners in binnen- en buitenland, steun te bieden bij noodsituaties en internationale samenwerking. Altijd met respect voor onze omgeving en economische kracht.
- 🕒 **Duurzame techniek:** Het doel van duurzame investeringen is om echt klimaatneutraal te worden. Alle technieken die echt klimaatneutraal zijn, zoals elektrificatie, waterstof, ammoniak, ijzerpoeder, e-brandstoffen en echt duurzame biobrandstoffen, zijn welkom. Om zoveel mogelijk CO<sub>2</sub>-uitstoot tijdens de transitie te beperken, is afvang en opslag van CO<sub>2</sub> mogelijk, maar dit is nooit het einddoel.
- 🕒 **Grotere rol voor recycling:** De Rotterdamse haven is uitstekend gepositioneerd om de recyclinghub van Noordwest-Europa te worden. Hergebruik en herwinning van grondstoffen kan een kernpunt van onze welvaart worden. Bedrijven die hierin willen investeren, krijgen daarom voorrang in de haven en we werken samen met het Rijk en de EU aan verplichtingen om steeds meer herwonnen materiaal te gebruiken in onze producten.
- 🕒 **Geen kerncentrale in de haven:** Onze schaarse havengrond reserveren we voor nieuwe, duurzame bedrijvigheid, niet voor een ruimteverslindende kernreactor. Ontwikkelingen rondom Small Modular Reactors (kleine modulaire reactoren) volgen we nauwlettend.
- 🕒 **Natuurcompensatie Tweede Maasvlakte nu af:** De Hollandse Duinen zijn UNESCO-erfgoed en verdienen volledige bescherming. De beloofde natuurcompensatie voor de Tweede Maasvlakte moet eindelijk voor 100% worden gerealiseerd.
- 🕒 **Actief aandeelhouderschap van het Havenbedrijf:** De haven is in het belang van en voor alle Rotterdammers. Daarom gaat de gemeente Rotterdam zich weer opstellen als actief aandeelhouder van het Havenbedrijf om voor de belangen van alle Rotterdammers op te komen.
- 🕒 **Streng handhaving milieuregels:** We zijn trots op de wereldspelers in onze haven, maar niet op bedrijven die milieuregels breken. DCMR krijgt extra budget en bevoegdheden om overtreders vroegtijdig op te sporen en direct hard aan te pakken.

## GEEN PLAATS VOOR UITBUITING

- 0 **Malafide uitzendbureaus de stad uit:** Malafide uitzendbureaus de stad uit: Rotterdam gaat de strijd aan met malafide uitzendbureaus die werknemers en wijken kapotmaken. Rotterdam gaat zich keihard inzetten voor een vergunningplicht voor uitzendbureaus bij de landelijke overheid. Tot die tijd maakt de gemeente gebruik van alle juridische mogelijkheden om malafide uitzendbureaus aan te pakken.
- 0 **Einde aan arbeidsuitbuiting:** Een nieuwe wet maakt het eindelijk mogelijk om ook de mensonwaardige omstandigheden van arbeidsmigranten als uitbuiting te bestraffen. Wat rechts te lang gedoogde, pakken wij vanaf dag één hard aan en waar het juridisch kan, beginnen we er nu al mee. Uitbuiting krijgt in Rotterdam geen voet aan de grond.
- 0 **Schone economie mag geen flex-economie worden:** We bestrijden schijnzelfstandigheid en bevorderen vaste contracten in de hele keten.
- 0 **Sekswerk is werk:** We willen een volledige decriminalisering van sekswerk en versterken de rechtspositie en veiligheid van sekswerkers. Als Rotterdam pakken we de leiding in het versimpelen en gelijktrekken van de regels in de regio omtrent sekswerk.

## HORECA

- 0 **Meer ruimte voor nachthoreca:** GroenLinks-PvdA koestert de nachtcultuur, verruimt daarom het aantal nachtvergunningen en verankert nachthoreca in de omgevingsvisie. We zoeken samen met partijen zoals N8W8 naar geschikte locaties buiten woonwijken, waar mogelijk (zoals de Merwe-Vierhavens).
- 0 **Veilig en inclusief nachtleven:** We zorgen voor een inclusief deurbeleid en een veilig uitgaansklimaat. Horecaondernemers krijgen ondersteuning met campagnes, trainingen en duidelijke regels in hun zaak, zoals posters op toiletten en het gebruik van code-woorden of 'angel shots'. Nieuwe kroegen leren vanaf de start hoe ze dit toepassen. Samen met politie, hulpdiensten en organisaties uit de stad maken we Rotterdamse nachten veilig en toegankelijk voor iedereen.
- 0 **Openingstijden horeca:** De huidige openingstijden van horecagelegenheden worden in stand gehouden.
- 0 **Toegankelijke stoepen:** Terrassen horen bij een levendige stad, maar de stoep blijft toegankelijk: cafés plaatsen hun stoeltjes zo dat voetgangers, rolstoelgebruikers en kinderwagens altijd vrij kunnen passeren.
- 0 **Terras op parkeerplek:** Bij mooi weer mogen cafés tijdelijk parkeerplaatsen met vlonders omtoveren tot extra terrasruimte.

## WINKELS

- 0 **Winkelstraten:** We ondersteunen initiatieven zoals de Alliantie Hand in Hand op de Beijerlandse laan of initiatieven van de winkeleigenaren op de Nieuwe Binnenweg en Kruiskade om hun winkelstraten mooier, schoner en beter te maken. We passen dit toe op meer winkelstraten in Rotterdam.
- 0 **Brancheringsbeleid:** De gemeente gaat meer sturen op welk type winkels en bedrijven we in de stad willen, middels brancheringsbeleid. Wij verkiezen unieke lokale ondernemers en speciaalzaken boven dertien-in-een-dozijnfranchises.
- 0 **Aanpak leegstand & winkelcentra:** Bij langdurige leegstand spreekt de gemeente vastgoedeigenaren en winkeliers aan om ruimtes tijdelijk in te vullen met pop-ups, maatschappelijke functies of, waar passend, woningen, en onderzoekt inzet van leegstandsverordeningen om versnippering te voorkomen.
- 0 **Een likje verf doet wonderen:** Er zijn een aantal winkelgebieden in Rotterdam die wel een opknapbeurt kunnen gebruiken. We gaan in gesprek met de eigenaren van deze panden over hoe we de staat kunnen verbeteren met o.a. kunstprojecten en muurschilderingen die de omgeving aantrekkelijker maken.
- 0 **Repareerwinkels:** We ondersteunen initiatieven voor tweedehands producten, zoals Het Goed, en plekken waar je producten kunt laten maken.



# 1.4

# KLIMAAT EN DUURZAAM- HEID

Rotterdam staat op een kruispunt. De stad die gebouwd is op solidariteit en saamhorigheid dreigt te verworden tot een speelveld van marktdenken en technocratie.

Duurzaamheid gaat niet over cijfers of containerbegrippen. Het gaat over **schone lucht, betaalbare energie, groene ruimte en rechtvaardigheid in elke wijk**. De ecologische crisis is een sociale crisis. **De oplossing is geen vrije markt, maar collectieve zorg voor elkaar en voor de aarde die ons draagt.**

Te lang heeft het stadsbestuur weggekeken. Energiecoöperaties, bewonersinitiatieven en lokale netwerken laten zien dat het anders kan, van onderop, eerlijk en effectief. Toch blijft structurele steun uit. Er is gebrek aan visie en daadkracht. De energietransitie wordt overgelaten aan toevallige subsidies en vrijblijvende afspraken. In kwetsbare wijken zijn tochtstrips en energiecoaches het enige wapen tegen een onbetaalbare rekening. Intussen blijven grote vervuilers buiten schot en krijgen corporaties tijd zonder echte druk. Dit is zeker voor een stad onder zeeniveau en midden in een rivierdelta een grote bedreiging.

GroenLinks-PvdA Rotterdam kiest voor een omslag. Wij willen een stad waar duurzaamheid gelijk staat aan welzijn. We investeren in een leefomgeving met koele, groene straten, schaduwrijke pleinen en ruimte voor mens en dier. Volkstuinen blijven, stadsnatuurroutes verbinden ecosystemen, en afval zien we niet als gedrag maar als een systeemprobleem dat we samen oplossen. **De stad wordt een ecosysteem waarin natuur en samenleving verweven zijn.**

Dat vraagt om lef en bestuurlijke kracht. De gemeente geeft richting, maakt ruimte voor bewoners en laat niet los, maar leidt. Groene ruimte is een recht. De energietransitie is een gezamenlijke beweging. Samen bouwen we aan een rechtvaardige, klimaatbestendige en liefdevolle stad, vandaag en morgen.

## KLIMAAT & DUURZAAMHEID

**Rotterdam houdt zich aan de klimaatdoelen:** De wereld warmt steeds sneller op. Juist voor Rotterdam (midden in een rivierdelta) is dat een grote bedreiging. Daarom houden we vast aan onze klimaatdoelen: 65% CO<sub>2</sub>-reductie in 2030 en netto klimaatpositief in 2050.

**We maken weer nieuwe klimaatafspraken in de stad:** In de periode 2018-2022 heeft Rotterdam meer dan 70 succesvolle klimaatafspraken gemaakt met bedrijven, verenigingen en collectieven in de stad. Die aanpak herstellen we en we gaan weer nieuwe afspraken maken.

**Klimaattafels voor goede samenwerking:** We brengen de klimaattafels terug, waarin de gemeente, bedrijven, maatschappelijke organisaties, bewoners, kennisinstellingen en experts samenkomen om gezamenlijk afspraken te maken over klimaatprojecten en het behalen van de klimaatdoelstellingen.

**Rotterdams isolatieoffensief:** Geen woningen met label D t/m G meer na 2035, met focus op wijken met hittestress.

**Aardgasvrije wijken:** Met een goed werkend en betaalbaar warmtenet heeft Rotterdam al sinds de jaren 50 goud in handen. We breiden, waar mogelijk, het warmtenet snel uit en op andere plaatsen zorgen we dat bewoners makkelijk en betaalbaar kunnen overstappen op warmtepompen of andere gasloze verwarming. Dit doen we het liefst in samenwerking met lokale energiecoöperaties. Hierbij staan betaalbaarheid en bewonersbelangen voorop.

**We breiden de zero-emissiezone uit:** De luchtkwaliteit in Rotterdam is nu twee keer zo slecht als wat de Wereldgezondheidsorganisatie aanraadt. Dat betekent dat Rotterdammers sneller ziek worden en mensen met longaandoeningen meer klachten hebben. Daarom willen we de zero-emissiezone voor zakelijk verkeer in de stad uitbreiden, waardoor zakelijk vervoer alleen nog elektrisch in die delen mag komen.

**Houtstook:** De luchtkwaliteit in Rotterdam moet beter. Houtstook in openhaarden, vuurkorven en houtkachels zorgt juist in woonwijken voor ongezonde lucht, met name in de winter. Dit raakt buurtbewoners met een kwetsbare gezondheid, zoals kinderen, ouderen en mensen met longproblemen. GroenLinks-PvdA is daarom voor een verbod op particuliere houtstook in Rotterdam.

## SOCIALE ENERGIETRANSITIE & DEMOCRATIE

**Woningverduurzaming in kwetsbare wijken:** Door geopolitieke spanningen is de prijs van gas de afgelopen tien jaar fors gestegen. Om juist Rotterdammers in kwetsbare wijken hiertegen te beschermen, helpen we hen met het isoleren en verduurzamen van hun woningen via gerichte subsidies en energiecoaches.

**Eerlijke verduurzaming voor huurders:** We werken samen met verhuurders aan het verduurzamen van woningen, zodat huurders minder last hebben van hoge energiekosten. Voor verhuurders die daarin structureel achterblijven, komt er een gerichte aanpak.

**Wijkgerichte energiegemeenschappen en coöperaties met lokaal eigenaarschap:** Bewoners die samen hun eigen energie gaan opwekken en delen binnen energiegemeenschappen en coöperaties, steunen we maximaal. Dit onder andere door het verstrekken van subsidies voor organisatiekosten, daken van gemeentelijk vastgoed beschikbaar te stellen voor het plaatsen van zonnepanelen, leningen tegen lage rente te verstrekken en wijkcoöperaties te betrekken bij gemeentelijke energierenovaties.

**Publieke infrastructuur voor warmte als alternatief voor versnippering:** Ons Rotterdamse warmtenet zorgt dat ruim 40.000 Rotterdammers betrouwbare en betaalbare warmte krijgen. Maar de infrastructuur is nu in handen van grote private bedrijven, en eenmaal aangesloten hebben bewoners geen keuze voor een andere aanbieder of om gezamenlijk een energiecoöperatie voor warmte op te zetten. Daarom willen wij dat het buizenetwerk in publieke handen komt, net zoals bij elektriciteit en water het geval is.

**Klimaatacademie Rotterdam:** Dankzij GroenLinks-PvdA is er in Rotterdam een Klimaatacademie opgezet die een brede ontmoetingsplek moet worden rond klimaatvraagstukken. Geïnspireerd op de Académie du Climat in Parijs brengt de academie bewoners, organisaties en deskundigen samen om kennis te delen en gezamenlijk na te denken over verbeteringen voor een duurzame stad. Deze aanpak zetten we, in samenwerking met de regionale universiteiten, hogescholen en mbo's door, zodat Rotterdammers opleidingen kunnen doen waarmee ze goed werk kunnen vinden in de duurzame economie.

## DUURZAAM WONEN

**Rotterdams isolatieoffensief:** Geen woningen met label D t/m G meer na 2035, met focus op wijken met hittestress.

**Duurzaam bouwen voor iedereen:** Het bouwen van nieuwe duurzame wijken moet niet enkel gebeuren voor de meest vermogende. Geen ecologische villa's maar sociale eco-woningen.

**Liever renoveren:** Het renoveren van woningen is altijd duurzamer dan sloop-nieuwbouw. Renovatie (met optoppen en verdichting) heeft dus altijd de voorkeur bij herontwikkeling van woningbouw.

**Nieuwe woningen aardgasvrij inrichten:** Bij het herinrichten van bestaande woningen wegen de kosten van de bewoners het zwaarst.

**Overleg en participatie:** Gemeentelijke verduurzamingsprojecten moeten altijd gebeuren in samenspraak met de bewoners. Zij moeten onder meer inspraak hebben op de prioriteiten en het tempo.

**Duurzame daken op VVE's:** Voor een succesvolle energietransitie hebben we zoveel mogelijk goedkope zonne-energie nodig. Daarom zetten we een werkwijze op waarbij we VVE's, woongemeenschappen en coöperaties ontzorgen en stimuleren om zonnepanelen op hun daken te leggen.

**VVE helpen vergroenen:** We helpen VVE's bij het opstellen van verduurzamingsplannen en het vinden van de juiste financiering om die plannen ook uit te voeren. Daarom versterken we VVE 010 zodat het halen van minimaal label C voor alle VVE's haalbaar wordt.

**Groendaken en/of zonnepanelen op nieuwbouw:** Bij nieuwbouw en renovatietrajecten worden alle daken altijd volledig groen en/of volgelegd met zonnepanelen.

**Betaalbare verduurzaming:** Verduurzaming mag Rotterdammers niet op kosten jagen. Bij verduurzamingsprojecten is het doel dus dat het totaal van woonlasten en energiekosten gelijk blijft.

# 1.5

# EEN FIJNE STAD IS EEN GROENE STAD

Rotterdam wordt pas echt een fijne stad als zij ademt, groeit en bloeit. In een stad waar steen overheerst en de temperatuur oploopt, is natuur geen luxe maar noodzaak. Groen-Links-PvdA Rotterdam kiest overtuigend voor groen, omdat een gezonde leefomgeving begint bij bomen, bloemen, water en ruimte voor dieren.

We willen dat iedereen op loopafstand rust en verkoeling kan vinden. Daarom hanteren we de 3-30-300-norm als leidraad: drie bomen zichtbaar vanuit je raam, 30 procent boomkroonbedekking per wijk en een park op maximaal 300 meter van je voordeur. Dit is geen toekomstmuziek, maar een concreet doel dat we wijk voor wijk realiseren.

Natuur is het vertrekpunt. Nieuwe gebouwen gaan hand in hand met het bestaande groen. bomen zijn erfgoed en die beschermen we. Kappen kan alleen met vergunning. We zorgen dat plannen voor groen en buitenruimte op tijd zichtbaar zijn in de wijk.

We brengen de stad tot bloei door anders te maaien, ruimte te geven aan wilde bloemen en insecten en natuurlijke oevers te ontwikkelen. Tussen gebouwen, op daken, aan kademuren en zelfs tussen tramrails creëren we kansen voor groen. Zo winnen we 20 hectare nieuwe stadsnatuur terug. Volkstuinen zijn van onschatbare waarde. Ze verbinden mensen, planten en dieren. We behouden ze en versterken hun toekomst.

Omgaan met klimaatverandering vraagt ook om moedige keuzes. Het Rotterdams Weerwoord, de klimaatadaptatie-aanpak van de stad om beter om te gaan met bijvoorbeeld hevige regen, hitte en droogte, laat zien dat adaptatie werkt: water krijgt meer ruimte, de stad blijft koeler en de lucht schoner. Een groene stad is ook een stad voor mensen en dieren, de natuur krijgt bij ons een stem. We maken ruimte voor ecosystemen waarin alle soorten meetellen. Zo bouwen we aan een Rotterdam dat leeft, ademt en iedereen welkom heet.

## MEER GROEN IN DE STAD

- **We volgen in Rotterdam de 3-30-300-norm:** Iedereen moet vanuit zijn huis drie bomen kunnen zien, elke wijk bestaat, als je die van boven ziet, voor 30% uit boomtoppen en elke Rotterdammer heeft op 300 meter van huis een parkje. In wijken waar we deze norm niet halen, leggen we meer groen aan.
- **Bomen mag je niet zomaar omhakken:** Bomen zijn essentieel voor een groene stad met schone lucht. Die willen we behouden, daarom gaan we in nieuwe planontwikkeling uit van de bestaande bomen en ontwerpen we daar een plan omheen. Daarnaast scherpen we de eisen voor een kapvergunning aan en breiden we het aantal monumentale bomen uit. Dit zijn niet alleen bomen van voor 1945, maar ook beeldbepalende bomen voor een wijk of straat. Als ruimtelijke ontwikkelingen grote effecten kunnen hebben op een boom of bomen, vragen we om een Boom Effect Rapportage (BER).
- **Bomenkap wordt duidelijk van tevoren aangekondigd:** Als bomen gekapt worden, grijpt dat mensen uit de wijk vaak aan. Daarom moet ruim van tevoren op de boom zelf zijn aangegeven dat deze gekapt gaat worden.
- **Bijenstroken en biodivers maaibeeld:** Wilde bloemen zijn prachtig en goed voor het leven van insecten en voor de biodiversiteit. Daarom gaan we op veel plekken minder vaak maaien en laten we dijken en groenstroken bloeien.
- **Groene kades en natuurlijke oevers:** Wandelen door het groen langs onze rivieren, singels en sloten is prachtig en gezond. Daarnaast zorgen groene kades ervoor dat eenden, zwanen en andere watervogels beter in onze stad kunnen leven; daarom zetten we de ontwikkeling van meer natuurlijke oevers door de hele stad door.
- **We beschermen onze Rotterdamse natuur:** Bijzondere groene gebieden in onze stad, zoals de duinen bij Hoek van Holland, onze parken, het Kralingse Bos en het Eiland van Brienoord, beschermen we en geven we meer rechten: juridische bescherming, waarbij de gemeente gaat optreden namens het gebied bij plannen die dat gebied schade aanbrengen.
- **Wildernis:** Wij willen de natuur meer ruimte geven in de stad. Op plekken zoals het Brienoordeiland creëren we ruimte voor wildernis: natuurlijke, ruige gebieden waar flora en fauna vrij spel krijgen en Rotterdammers kunnen genieten van echte stads-natuur. Zo maken we de stad groener, gezonder en biodiverser.
- **We zorgen voor groene verbindingen door de hele stad:** We maken groene routes door onze stad tussen de parken en de rivieren, zodat mens en dier via groene routes van park naar park kan wandelen. Denk daarbij aan het Parksluizencomplex, de Hof-bogenverbinding over de A20 richting het Melanchthonpark en de verbinding van het Zuiderpark richting het Varkenoordse viaduct.
- **20 hectare extra groen in de stad op onverwachte plekken:** Denk aan groen tussen tramrails, tegen gebouwen en kademuren, op lantaarnpalen, op gebouwen van de gemeente en op bus- en trambokjes.
- **Volkstuinen behouden we als groene oases van onze stad:** Rotterdam heeft 45 volkstuincomplexen. Die moeten we koesteren en toekomstbestendig maken. Deze groene parels dragen enorm veel bij aan de biodiversiteit van de stad.

- 0 **Het Rotterdams Weerwoord behouden en versterken we:** De klimaatadaptatieaanpak Rotterdams Weerwoord werkt. We kunnen hevige regenbuien beter opvangen en we hebben meer schaduw in de stad. Maar we zijn nog lang niet klaar. Klimaatverandering verergert en de aanpak breiden we dus uit.
- 0 **Toegankelijke buitenruimte voor iedereen:** We zorgen voor voldoende goede zit- en sportplekken in de stad. Te vaak verdwijnen bankjes of worden ze oncomfortabel gemaakt en zijn er te weinig plekken om gratis te sporten of gewoon te verblijven zonder iets te moeten consumeren. We stoppen met deze vijandige architectuur. We ontwerpen een buitenruimte waar iedereen zich welkom voelt.
- 0 **Verantwoorde reclame:** Reclame voor ongezonde, verslavende middelen, maar ook voor de fossiele industrie, verbieden we.

## DIEREN IN DE STAD

- 0 **Dieren een volwaardige plek in de stad:** Rotterdam erkent dieren als volwaardige stadsbewoners. Dat betekent recht op opvang, een gemeentelijke dierenbegraafplaats, een dierennoodfonds en een sterkere rol voor de Dierenadviescommissie als adviesraad en als ombudsfunctie. We faciliteren geen evenementen of straatentertainment met dieren. Samen met het Havenbedrijf zorgen voor meer rustgebieden waar vogels veilig kunnen foerageren en uitrusten. We werken samen met de provincie aan het naleven en handhaven van de bescherming van kwetsbare dieren en gebieden in Hoek van Holland. Recreatief dierenleed zoals sportvisserij willen we beëindigen. Als er noodplannen zijn, zoals hitteplannen, dan worden dieren daar ook in meegenomen.
- 0 **Lokale organisaties helpen:** Lokale organisaties die zich inzetten voor dierenwelzijn, zoals wildopvangcentra en vogelhulp zoals Karel Schot, zijn onmisbare schakels in het stedelijk ecosysteem. We blijven hen ondersteunen, ook in hun rol bij de aanpak van bijvoorbeeld vogelgriep.
- 0 **Volkstuinen zijn niet alleen waardevol voor mensen, maar ook voor talloze diersoorten:** Ze vormen een netwerk van rust en schuilplekken door de stad. We behouden deze plekken, en als verplaatsing echt onvermijdelijk is, zorgen we voor volwaardige alternatieven.
- 0 **Blijdorp, een moderne en diervriendelijk dierentuin:** Blijdorp wordt wat GroenLinks-PvdA betreft een groene long van de stad: waar bezoekers leren over ecosystemen en biodiversiteit, waar Rotterdam laat zien dat een moderne dierentuin diervriendelijk en toekomstgericht kan zijn. De tijd van dieren in kooien is voorbij. GroenLinks-PvdA wil daarom dat Diergaarde Blijdorp transformeert tot een park voor natuurherstel, educatie en internationale soortenbescherming.
- 0 **Ecologisch evenwicht, gifvrij en diervriendelijk groenbeheer:** We leven samen met dieren. In plaats van symptoombestrijding, kiezen we voor een ecologisch evenwicht door op natuurlijke wijze populaties verminderen door herinrichting van de openbare ruimte, stimuleren van ecologische balans en niet-dodelijke maatregelen. De gemeente gebruikt geen chemische bestrijdingsmiddelen meer in het groenbeheer. Daarmee sluiten we aan bij wat de provincie al doet in natuurgebieden en geven we het goede voorbeeld. We stimuleren bewoners en ondernemers via groensubsidies om tuinen, daken en straten in te richten als veilige leefomgeving voor dieren, en specifiek ook bodemdieren.

- 0 **Rotterdamse natuurverbindingen:** We investeren in een stad die bewoonbaar is voor alle dieren. Dat betekent natuurvriendelijke oevers, faunapassages, amfibievriendelijke putten en verkeersremmende maatregelen waar veel dieren oversteken. Volkstuinen vormen een netwerk van rust en schuilplekken door de stad. We behouden deze plekken, en als verplaatsing echt onvermijdelijk is, zorgen we voor volwaardige alternatieven. In de haven zorgen we voor rustgebieden voor trekvogels.
- 0 **Samenleven in balans: voeding, licht en bodem:** Bij gemeentelijke evenementen en catering kiezen we vaker voor vegetarische en plantaardige opties, zodat duurzaam eten de norm wordt. We verminderen lichtvervuiling waar dat veilig kan, zodat nachtdieren zoals vleermuizen en trekvogels niet worden verstoord. Tegelijkertijd zetten we in op gezonde bodems en een rijk insectenleven, omdat zij de basis vormen van een sterk ecosysteem.
- 0 **Samenwerking met dierenwelzijnsorganisaties:** Rotterdam kent veel betrokken organisaties die zich inzetten voor dieren, zoals de Dierenbescherming, Stichting Zwerfkatten Rijnmond, Zwanengroep Zuid-Holland, Blijdorp en Vogelklas Karel Schot. Deze organisaties zijn onmisbare schakels in het stedelijk ecosysteem. GroenLinks-PvdA wil structureel samenwerken met deze partijen en andere lokale initiatieven.



## EEN SCHONE STAD

- 0 **Een groene stad is pas echt leefbaar als ze ook schoon is:** In onze visie is een schone omgeving een recht, geen toeval. We zetten daarom stevig in op het verminderen van restafval en kiezen voor scheiding op een manier die werkt.
- 0 **We pakken zwerfafval aan bij de bron:** Wegwerpplastic moet verdwijnen, ook op festivals en evenementen. Via maatwerk per wijk en slimme oplossingen zoals de MeldR-app maken we schoonmaken sneller en effectiever. Daarnaast zorgen we altijd voor een inhoudelijke terugkoppeling van een MeldR-melding, ook als de conclusie was dat er niets aan de melding kon worden gedaan.
- 0 **Een schone stad maken we samen:** Daarom stimuleren we groene bewonersinitiatieven en vrijwilligers die zich inzetten voor een afvalvrij leven. Want waar mensen elkaar kennen en samenwerken, ligt minder rommel op straat. Daarnaast werken we intensief samen met bewonersinitiatieven rond afval, zoals Zwerfie, de Zakkenvullers van Bloemhof en de Afrikaanderwijk Coöperatie.
- 0 **Statiegeld inleveren makkelijker maken:** Er zijn te weinig punten om statiegeld in te leveren in onze stad. Daarom openen we in iedere wijk een statiegeldwinkel, zoals in IJsselmonde.
- 0 **Iedere wijk bakken voor groente-, fruit- en etensresten:** Veertig procent van al het Rotterdamse restafval is gfe-afval. Het scheiden hiervan is noodzakelijk om de afvalberg te verminderen en bruikbare grondstoffen te benutten.

# 1.6

# MOBILITEIT: SCHOON EN BETAALBAAR

In Rotterdam is het recht op mobiliteit ongelijk verdeeld. Sommige wijken hebben goed openbaar vervoer, veilige fietspaden en brede stoepen. Andere buurten zijn nog afhankelijk van de auto. Voor wie geen auto wil gebruiken of dit niet kan, zoals ouderen, minderjarige, mensen met een beperking of zonder rijbewijs, betekent dat minder kansen en minder vrijheid. Juist in die wijken zullen we duurzame en betere alternatieven aanbieden. Mobiliteit moet eerlijk en betaalbaar zijn voor iedereen.

Rotterdam verdient schonere lucht. Te veel verkeersaders, zoals de Dorpsweg en de Westzeedijk, snijden door woonwijken. Dat zorgt voor vervuiling, gevaarlijke situaties en een onprettige leefomgeving. Vooral kinderen, ouderen en mensen met gezondheidsproblemen worden geraakt. Wij kiezen voor gezonde lucht, veiligheid en leefbaarheid. Daarom maken we lopen, fietsen en openbaar vervoer de norm.

De auto blijft mogelijk, maar niet noodzakelijk. We investeren in brede, veilige fietspaden, toegankelijke trottoirs en schoon, betrouwbaar en betaalbaar OV, ook in de avond en nacht. Iedereen moet zich prettig en zelfstandig kunnen verplaatsen: te voet, op de fiets, met rollator of in een rolstoel.

We bouwen aan de 15-minutenstad: scholen, zorg, winkels en sport binnen een kwartier lopen of fietsen. Dat maakt het leven makkelijker en duurzamer. We gebruiken de ruimte slimmer. Minder parkeerplekken waar het kan, meer groen, veilige straten en ontmoetingsplekken. Deelvervoer regelen we goed en betaalbaar, zonder overlast. Het parkeerbeleid maken we eerlijk: zorgverleners en bezoekers van sport en cultuur jagen we niet onnodig op kosten.

## VERKEERSPRIORITEIT EN MOBILITEITSRUIMTE

**De focus verschuift van de auto naar voetgangers, fietsers en openbaar vervoer:** In winkelstraten, bij scholen en in woonwijken wordt de auto te gast of geweerd. Daarnaast volgen we het goede voorbeeld van Parijs en zorgen we voor meer ruimte voor groen, terrassen, speelplekken en schone lucht door straten zoals de Witte de Withstraat, de Meent en de Coolsingel autovrij te maken. Verder gaan we waar mogelijk door met het autoluw maken van straten om deze veiliger, schoner en groener te maken.

**30 km/u wordt de norm binnen de bebouwde kom:** Hiervoor worden extra mid-delen gereserveerd. Grote verkeersaders worden omgevormd tot veilige, groene 30 km-straten met ruimte voor voetgangers en fietsers.

**Groener, veiliger, sneller:** We zorgen dat je snel van A naar B kunt, met schone lucht voor de bewoners en minder herrie voor omwonenden. Daarom gaan we onderzoeken hoe we snelwegen waar Rotterdammers last van hebben groener kunnen maken, bijvoorbeeld met een groene overkapping op de A20. We gaan hiervoor het Rijk vragen om ons bij te staan. Snelwegen die een beter alternatief hebben, zoals de A13, zullen we rustiger maken. Concreet betekent dat: lagere snelheid, stiller asfalt en veiligere wegen. Zo blijft de stad goed bereikbaar, maar krijgen omwonenden schonere lucht en meer leefruimte.

**Slimme bezorging voor veilige straten:** We maken samen met bezorgbedrijven en bewoners afspraken om de overlast van grote bestelbussen met pakketten te beperken, bijvoorbeeld door gezamenlijke bezorghubs aan de rand van de stad en het bundelen van ritten. Zo worden onze straten veiliger en leefbaarder.

**Rotterdamse schoolstraten:** We maken de straat rond scholen (tijdelijk) van de kinderen. Aan het begin en het einde van de schooldag gaat de straat kort dicht voor auto's, zodat het veiliger, rustiger en gezonder is. We helpen scholen en buurten om dit snel en op meer plekken te regelen.

**Voldoende loopruimte op de stoep:** Waar woonerven ontbreken hanteren we zo veel mogelijk de ook in andere gemeenten toegepaste norm van tenminste 3 meter breedte voor de voetpaden.

**Er komt een echt Verkeerscirculatieplan voor heel Rotterdam:** Op dit moment wordt er gewerkt aan een Verkeerscirculatieplan waarin heel Rotterdam-Zuid en andere delen van de stad worden overgeslagen. Dit is geen goed plan; daarom pleiten wij voor een echt plan waarbij we het verkeer over de hele stad zo eerlijk mogelijk en zo schoon mogelijk door en om de stad leiden.

**Straat terug aan de stad:** Parijs maakt 500 straten autovrij en groener. De pilot op de Meent liet zien dat dit ook in Rotterdam werkt: bewoners, ondernemers en bezoekers waren positief. GroenLinks-PvdA Rotterdam gaat deze initiatieven op meer straten uitbreiden: rustige, groene straten met ruimte voor lopen en fietsen. We maken het centrum autovrij (met gepaste uitzonderingen voor bijvoorbeeld bewoners, bevoorrading en hulpdiensten). Hierbij betrekken we bewoners en winkeliers. Winkeliers en bewoners beslissen vanaf het begin mee, ook over bereikbaarheid en laden en lossen. Zo krijgen we minder uitlaatgassen en meer leefruimte. Dit zal opgenomen worden in een verkeerscirculatieplan.

## FIJN EN VEILIG DOOR DE STAD: FIETSEN EN LOPEN

**Fiets en lopen krijgen prioriteit:** Brede en veilige fietspaden en stoepen, meer fiet-sparkeervoorzieningen bij OV-knooppunten en winkelgebieden.

**Uitrol van de fietsbank in de hele stad:** We zorgen dat er een dekkend netwerk is van fietsenbanken waar mensen met een kleine portemonnee gratis een tweedehands fiets kunnen krijgen. We zorgen dat dit aanbod ook via de voedselbanken beschikbaar wordt.

**Ruimte op het fietspad:** De fietspaden in Rotterdam raken steeds voller, doordat er meer wordt gefietst, maar ook doordat er steeds meer grote voertuigen op te vinden zijn. Daarom zetten we door op het verbreden van de bestaande fietspaden en het uitbreiden van het fietspadennetwerk. Maar we gaan ook een aantal voertuigen, zoals 45-km-wagens, zoveel mogelijk naar de straat verwijzen.

**Fietsen repareren en opladen:** In samenwerking met lokale ondernemers zetten we in op een fijnmazig netwerk van fietsreparatiepunten en oplaadpunten voor e-bikes.

**Veilige voetgangersoversteekplaatsen:** Rotterdam onderzoekt op locaties waar nu kanalisatiestrepen liggen of deze plekken geschikt zijn om te worden ingericht als veilige voetgangersoversteek, zoals zebrapaden, conform CROW-richtlijnen.

## OPENBAAR VERVOER EN DEELVERVOER

**Openbaar Vervoer weer op peil:** Het openbaar vervoer wordt in OV-arme gebieden, zoals Rotterdam-Zuid, uitgebreid. Ook het OV 's nachts breidt uit. Het nieuwe Nachtbus netwerk wordt ondersteund en uitbreiding van dit netwerk wordt actief aangejaagd. De nachtmetro's keren terug.

**Het tramnet wordt versterkt en uitgebreid:** We breiden het tramnet op Rotterdam-Zuid uit en herstellen waar mogelijk verbindingen in Bospolder-Tussendijken, Schiedam, Het Nieuwe Westen, Het Oude Noorden en Crooswijk. Daarnaast onderzoeken we de mogelijkheden voor een nieuwe hoogwaardige tramverbinding die de oude wijken in West, Noord en Oost rechtstreeks met elkaar verbindt. Eerdere plannen om trambanen te verwijderen uit smalle hoofdstraten waar zij het autoverkeer zouden kunnen hinderen (Nieuwe Binnenweg, Zaagmolenstraat, Oudedijk) worden niet uitgevoerd; in veel buitenlandse steden zien we juist recent investeringen in de aanleg van nieuwe trambanen door zulke straten.

**Havenkernen:** Havenkernen en Hoogvliet moeten goed bereikbaar zijn met het OV, net als de havengebieden. We werken samen met bedrijven om dit te verbeteren.

**Nieuwe oeververbinding:** Een nieuwe oeververbinding tussen Feijenoord en De Esch is cruciaal voor de bereikbaarheid van Rotterdam-Zuid en -Oost. Wij zetten in op een tunnel die ruimte biedt aan OV, fietsers en voetgangers en voorbereid is op een metroringlijn.

**Betere samenwerking:** We versterken samenwerking met RET en behouden invloed als aandeelhouder in het belang van betaalbaar, veilig en schoon OV. Elke halte wordt volledig toegankelijk gemaakt. Liften en roltrappen worden sneller gerepareerd en vervangen. In het bijzonder de metrostations Maashaven, Zuidplein, Wilhelminaplein, Delfshaven, Oostplein, Beurs en Blijdorp.

**We maken gratis OV-aanvragen makkelijker:** Nu is het aanvragen ingewikkeld en voor veel Rotterdammers niet te begrijpen. Op de lange termijn maken we het OV in de hele stad gratis in overleg met het Rijk.

**Betere eisen aan deelmobiliteit:** Deelvervoer is een mooie toevoeging aan de stad, maar deelfietsen en deelscooters veroorzaken soms ook veel overlast doordat ze verkeerd worden geparkeerd. We maken per wijk een duidelijk plan voor deelfietsen, deelauto's en deelscooters en richten meer parkeerhubs in. Ook zorgen we dat de tarieven voor deelvervoer dat gratis in de openbare ruimte mag worden gestald, betaalbaar zijn voor Rotterdammers.

**Vervoer over water:** We vinden vervoer over water, bijvoorbeeld tussen Heijplaat en Katendrecht, belangrijk voor een goed bereikbare stad.

## RUIMTEGEBRUIK: GROENER, EERLIJKER EN SOCIAAL

**Meer ruimte voor fietsparkeren, deelmobiliteit, groen, terrassen en brede voet- en fietspaden:** De ruimte in onze stad is schaars en veel daarvan wordt gebruikt voor parkeren. Daar waar mogelijk gaan we parkeerplaatsen omvormen.

**Parkeren eerlijker en duurzamer:** In het centrum zoeken we naar manieren om autogebruik te ontmoedigen, bijvoorbeeld door de prijzen te verhogen. Ook voeren we gedifferentieerde tarieven in: de vervuiler betaalt. We gaan gericht sturen op het ruimtegebruik van onnodig grote luxeauto's, zonder gezinnen met beperkte middelen of werkenden te raken. We voeren een gedifferentieerd parkeertarief in voor zeer grote en zware luxe-SUV's en pick-ups, op basis van voertuigkenmerken zoals gewicht, lengte, breedte en carrosserietype. Daarmee richten we ons op de auto's die écht veel ruimte gebruiken, niet op gewone gezinswagens.

**We breiden maatwerkvergunningen voor parkeren uit:** Zorgpersoneel, mantelzorgers, sportverenigingen en culturele instellingen moeten kunnen parkeren als dat voor de zorg, instelling of vereniging essentieel is.

**Parkeergarages ook voor bewoners:** Veel parkeergarages staan voor de helft van de tijd leeg. Bewoners die graag gebruikmaken van een parkeergarage in de buurt in plaats van op straat parkeren, gaan we helpen door het verschil tussen de kosten voor parkeervergunningen in een garage en met de vergunning voor straatparkeren te verkleinen. We geven mensen de mogelijkheid om te kiezen voor een garage bij de aanvraag van een parkeervergunning.

**Betere en tijdige communicatie over parkeerbeleid en wegwerkzaamheden:** Wijkbewoners, ondernemers en verenigingen voelen zich nu vaak overvallen door nieuw parkeerbeleid en wegwerkzaamheden. Deze kondigen we eerder aan en we zorgen voor inclusieve participatie.



## SLIM EN DUURZAAM STADSVVERVOER

**Vervolg op elektrificatie gemeentelijk vervoer:** Een volledig elektrisch wagenpark en uitvoering van Zero Emissie Stadslogistiek.

**Nieuwe laadpalen worden bidirectioneel en tarieven blijven betaalbaar:** Elektrisch rijden is een onderdeel van de transitie naar duurzame en schonere mobiliteit. Het opladen van een elektrische auto moet in de stad betaalbaar zijn. Door het daarnaast mogelijk te maken dat laadpalen tijdelijk stoppen met laden, of de accu van een auto die bijna vol is gebruiken om tijdelijk terug te leveren, bestrijden we netcongestie effectief.

**De zero-emissiezone wordt uitgebreid, met controle op buitenlandse kentekens:** Het kan niet de bedoeling zijn dat auto's uit andere delen van Europa hier wel lucht mogen vervuilen, terwijl we dit voor Nederlandse auto's hebben verboden.

**Rotterdam wordt een 15-minutenstad:** Alle basisvoorzieningen zijn binnen loop- of fietsafstand bereikbaar.

**Stimuleren van gebruik van P+R (parkeerhubs) aan de randen van de stad:** We vergroten de zichtbaarheid, zowel in de buitenruimte als online met campagnes, en we maken goede afspraken met de RET voor de aansluiting op het OV. Hierdoor stimuleren we dat mensen niet met de auto de stad in rijden en daar schaarse ruimte gebruiken en de lucht verontreinigen.



**EEN STAD MET  
EEN HART**

**Rotterdam barst van kracht. In wijkcentra, op schoolpleinen, bij sportverenigingen en in informele netwerken zetten Rotterdammers zich elke dag in voor elkaar. Toch voelen veel mensen zich niet gehoord. Te lang is vanaf het stadhuis met wantrouwen geregeerd, waardoor energie uit de straat onbenut bleef. GroenLinks-PvdA Rotterdam draait dat om. Wij bouwen samen met zorg- en welzijnsinstellingen, scholen, vakbonden en bewoners aan een stad met een hart: een stad waar iedereen kan rekenen op goede zorg, goed onderwijs en een veilige leefomgeving.**

Goede zorg is geen gunst maar een recht. We vernieuwen de organisatie grondig met voor elke wijk een integraal plan. Bewoners, professionals en lokale partners bepalen welke basisvoorzieningen nodig zijn, van huisartsenpraktijk en fysiotherapie tot jeugdondersteuning, ggz-spreekuur en ontmoetingsruimte. Geen eenheidsworst van bovenaf, maar maatwerk per wijk. Zorg wordt voelbaar en vindbaar: kleinschalige teams werken op vertrouwde plekken zoals buurthuis, bibliotheek, school en gezondheidscentrum, zodat niemand verdwaalt tussen loketten. Tijdige hulp en preventie zorgen dat mensen minder ziek worden en eerder passende ondersteuning krijgen. Preventieve zorg is bovendien goedkoper. Daarom versterken we het netwerk van informele welzijnsorganisaties met structurele financiering in plaats van losse projectsubsidies.

Onderwijs is de motor van sociale vooruitgang. We kiezen voor de buurtschool waar alle achtergronden samen leren en opgroeien. De school wordt meer dan een gebouw: een groene ontmoetingsplek waar leraren, wijknetwerken en ouders samenwerken. We investeren extra in taal en rekenen en bieden maatwerk aan kinderen met een minder gunstige start. Daarvoor is goed personeel nodig. GroenLinks-PvdA Rotterdam maakt onze stad een plek waar zorg- en onderwijspersoneel het liefst werkt.

Een stad met een hart koestert veiligheid. Op straat, achter de voordeur en online hoort niemand zich klein te voelen. Veiligheid is een sociaal weefsel: agenten, jongerenwerkers en buurtouders zijn zichtbaar, maar de stevigheid komt van bewoners die hun straat met trots bewonen. Ons kompas is preventie: door ongelijkheid te verkleinen en jongeren perspectief te bieden, pakken we onveiligheid bij de wortel aan. Asociaal gedrag pakken we stevig aan. Straatterreur, van roekeloos rijgedrag tot vrouwenintimidatie, krijgt geen ruimte. We versterken de politie met mensen, middelen en tijd, terwijl zorg- en hulpteams sociale crisissen opvangen zodat agenten hun kerntaken kunnen doen. Racisme en machtsmisbruik binnen alle overheidsdiensten benoemen en bestrijden we, want vertrouwen groeit alleen als regels voor iedereen gelden.

Zo maken we, met de kracht uit elke straat en het lef om te investeren, van Rotterdam een stad waar je gezond blijft, leert, groeit en je veilig voelt. Dat is een stad met een hart.



# 2.1

# ARMOEDE- BESTRIJDING, SCHULDHULP -VERLENING EN INKOMEN

In Rotterdam rust solidariteit op een eenvoudig principe: als het tegenzit, sta je er niet alleen voor. Toch ervaren veel inwoners, ook werkenden, financiële stress. Het huidige systeem van formulieren, boetes en onverwachte huisbezoeken vergroot wantrouwen en zet levens stil. GroenLinks-PvdA Rotterdam draait dat om. Wij vertrekken vanuit vertrouwen en halen drempels weg, zodat talent niet onnodig aan de zijlijn staat.

De sterkste wapens tegen armoede liggen in de wijk. Vrijwilligersorganisaties, sportclubs, kerken, moskeeën en synagogen kennen hun gemeenschap. Die sociale basis financieren we structureel, omdat zij problemen en escalatie daarvan vroeg voorkomen. Wie hulp zoekt, treft een open deur. We vervangen de lokettenjungle door één herkenbaar wijkpunt waar alle hulpverleners samenwerken. Professionele begeleiders staan naast ervaringsdeskundigen, zodat ondersteuning past bij de werkelijkheid van mensen. Minder papier, meer oplossing. Zo ontstaat rust om aan gezondheid, opleiding en werk te bouwen.

Schulden of een beperking mogen nooit een verdienmodel zijn. De gemeente pakt de regie op bewindvoering, verkort trajecten en zorgt dat mensen grip houden op hun geld. Samen met banken en woningcorporaties leggen we heldere afspraken vast over pauzes in afbetalingen zodra er een schuldregeling start, zodat niemand zich nóg dieper in de schulden werkt. Mensen met een bijstandsuitkering zien we als stadsgenoten met potentieel. De dienstverlening verschuift naar ondersteuning en talentontwikkeling. Waar werk mogelijk is, bieden we eenvoudige routes met scholing en begeleiding. Waar dat niet kan, staat bestaanszekerheid voorop. Met vertrouwen, snelle schuldafbouw en zekerheid in het inkomen maken we van Rotterdam een stad waar financiële zorgen niet langer talent overschaduwden. Iedereen doet mee en komt vooruit.

## ARMOEDEBESTRIJDING

- **Nieuw armoedebeleid met lef:** Om een einde te maken aan armoede in Rotterdam herzien we, in samenwerking met ervaringsdeskundigen, het armoedebeleid van de gemeente. Vanuit een radicaal streven naar bestaanszekerheid en het verkleinen van inkomensongelijkheid stoppen we met de wildgroei aan regelingen met allemaal hun eigen ingewikkelde formulieren. Rotterdam heeft het Rijk nodig als partner in het bestrijden van armoede, maar de urgentie van de armoede in Rotterdam is zo groot dat we de Rotterdammers die door landelijk inkomensbeleid in de steek gelaten worden opvangen, ook als dat betekent dat we soms over deze grenzen gaan en extra moeten investeren.
- **Snelle verbeteringen voor snel resultaat:** Het armoedebeleid radicaal aanpassen kost veel tijd; mensen in armoede wachten al te lang op passende ondersteuning. Daarom passen we, tijdens het ontwikkelen van het nieuwe beleid, bestaande regelingen aan om direct mensen te kunnen helpen. Zo maken we de bijzondere bijstand standaard een gift en verhogen we de individuele inkomensvoet.
- **We versimpelen aanvragen:** Het aanvragen van kwijtscheldingen of (gemeentelijke) inkomensondersteuning wordt makkelijker door bij één loket (ook fysiek in de wijk) alles te kunnen regelen, minder wantrouwende vragen te stellen en waar mogelijk vrijstellingen en regelingen automatisch toe te kennen. Ook maken we het mogelijk voor informele maatschappelijke organisaties, waar mensen al komen, om aanvragen op te nemen. Zo zorgen we ervoor dat iedereen kan aanvragen waar die recht op heeft.
- **De Rotterdamse armoedegrens:** Om een duidelijker beeld te hebben van de omvang van armoede in onze stad en om eenheid te creëren in inkomensgrenzen voor regelingen hanteren we de Rotterdamse armoedegrens van 130% van het wettelijk sociaal minimum.
- **Vertrouwen in de sociale basis:** De sociale basis in de stad, (informele) welzijnsorganisaties, is een onmisbare partner in het bestrijden van armoede. Zij bereiken Rotterdammers die de gemeente niet bereikt. We spreken vertrouwen uit in de waarde van hun partnerschappen door als gemeente langdurige subsidierelaties aan te gaan met deze partijen. Hierdoor zijn deze organisaties zeker van hun bestaan en zijn ze minder tijd kwijt aan steeds opnieuw verschillende subsidies aan te vragen. Deze tijd kunnen ze benutten om te doen wat ze het beste doen: Rotterdammers helpen.
- **Beleid maken we met ervaringsdeskundigen:** We betrekken mensen die weten hoe het is om in armoede te leven nadrukkelijk bij alle stappen in het maken en toetsen van armoedebeleid. Zij weten wat de gemeente beter kan doen of over het hoofd ziet. Ook zoekt de gemeente bij werving van medewerkers expliciet naar ervaringsdeskundigen om de ambtelijke organisatie te versterken.
- **Uitbreiding Rotterdampakketten:** We zullen ons blijven inzetten voor nieuwe pakketten bij De collectieve zorgverzekering van de gemeente. Naast het pakket waar alle aanvullende verzekeringen in zitten zorgen we voor meerdere opties, zodat iedereen passend verzekerd kan zijn, waaronder een basispakket en tandzorg. Ook een huisdierverzekering zal worden toegevoegd aan de pakketten.

- 0 **Bijzondere aandacht voor groepen die door het Rijk in de steek worden gelaten:** Sommige Rotterdammers worden door het Rijk in de steek gelaten als het gaat om het tegengaan van armoede. Zo worden mensen met een langdurige zorgbehoefte onvoldoende gesteund om de kosten te kunnen dragen en belanden senioren met een migratieachtergrond vaak in situaties van armoede omdat ze geen volledige aanspraak kunnen maken op AOW. Wij kiezen voor een gerichte aanpak om deze doelgroepen te ondersteunen in hun levensonderhoud.
- 0 **Slachtoffers van het toeslagenschandaal blijven we helpen:** We zetten de hersteloperatie voor de 11.000 gezinnen die slachtoffer zijn van het toeslagenschandaal voort en streven ernaar in deze periode ieder slachtoffer daadwerkelijk geholpen te hebben. Jongeren die slachtoffer zijn, worden expliciet geholpen en betrokken in de herstel-aanpak. Ook biedt de gemeente formeel excuses aan voor haar rol in het toeslagenschandaal.
- 0 **Eén contactpersoon bij vragen over geld:** Om contact met de gemeente voor iedereen die vragen heeft over geld of de bijstand goed te laten verlopen, zorgen we dat iedereen die zich meldt één contactpersoon krijgt die hen ondersteunt en door de ingewikkelde lokettenjungle heenloodt. Uiteraard staat het de Rotterdammer vrij om een vervanger te krijgen wanneer de klik ontbreekt en is er bij veranderingen sprake van een warme overdracht. Ook zorgen we zoveel mogelijk voor hulp in de eigen taal wanneer iemand het Nederlands niet machtig is.
- 0 **Meertalige communicatie:** Gemeentelijke regelingen, ook armoede en inkomenssteun, bieden we in meerdere talen en in begrijpelijk Nederlands aan. Formulieren, brieven en loketgesprekken kunnen desgewenst met tolken plaatsvinden.

## SCHULDHULPVERLENING EN BEWIND

- 0 **Problematische schulden voorkomen:** De aanpak van schulden start met preventie. Samen met de sociale basis in de stad en bedrijven werken we aan vroegsignalering en snelle hulp. Daarnaast zorgen we ervoor dat zoveel mogelijk bedrijven klanten én personeel ondersteunen bij geldzorgen via het keurmerk GBO.
- 0 **Meer regie van de gemeente in schuldhulp en bewind:** Het convenant waarmee de gemeente samenwerkt met bewindvoerders biedt onvoldoende bescherming. De gemeente zet de Rotterdammer met schulden en/of onder bewind centraal en beschermt hen tegen de markt. Dit doen we door een laagdrempelig gemeentelijk adviespunt te starten, een onafhankelijke belangenvereniging op te richten en optimaal gebruik te maken van het adviesrecht van de gemeente om, waar mogelijk, alternatieven voor bewind voor te dragen.
- 0 **Ondersteuning is de norm:** Mensen die onder bewind staan, worden voortaan actief betrokken bij besluiten over hun leven; waar mogelijk zetten we in op lichtere vormen van ondersteuning. Ook herbeoordelen we lopende bewinden om te toetsen of deze nog terecht zijn. Daarnaast geven we uitvoering aan het VN-verdrag Handicap door rechten van mensen met een beperking onder bewind te waarborgen en hen te laten participeren bij het beleid.
- 0 **Sociaal incasseren zonder dubbele boetes:** Sociaal incasseren blijft de norm voor schulden aan de gemeente. De gemeentelijke boetes voor te laat betalen schelden we bij schuldsanering kwijt. Waar het kan, neemt de gemeente schulden over van schuldeisers.

- 0 **Aanpak malafide schuldhulpverleners:** Rotterdammers die in de schulden zitten, verdienen passende hulp en mogen geen slachtoffer worden van de schuldenindustrie. De gemeente blijft daarom investeren in relaties met goede schuldhulpverleners, incasobureaus, deurwaarders en budgetcoaches, maar we pakken ook actief malafide partijen aan, onder andere door het bijhouden van een openbare lijst van bewindvoerders met prestaties, klachten en veroordelingen. Ook grijpt de gemeente actief in bij misstanden.



## BIJSTAND VANUIT VERTROUWEN

- 0 **Vertrouwen als basis voor bijstand:** We zullen altijd bijstandsgerechtigden benaderen vanuit vertrouwen en de maximale beleidsvrijheid nemen om mensen in de bijstand geld en ruimte te bieden om aan zichzelf te werken, waar mogelijk richting (betaald) werk.
- 0 **Stoppen met willekeurige controles:** Met een bijstand vanuit vertrouwen komt een stop op willekeurige controles en sluiten we het meldpunt bijstandsfraude. De capaciteit die vrijkomt, zetten we extra in op de ontwikkeling van Rotterdammers met een bijstandsinkomen, als het mogelijk is richting werk.
- 0 **Rotterdams fraudebegrip:** Een fout maken is geen fraude. We zullen in Rotterdam een “Rotterdams fraudebegrip” hanteren wanneer we zien dat er onregelmatigheden zijn binnen uitkeringen. Alleen wanneer er aantoonbaar sprake is van bewust misbruik, gaan we over op het opleggen van boetes.
- 0 **Afschaffen zoektermijn jongeren:** Volwassenen tussen de 18 en 21 jaar worden door het Rijk vaak uitgezonderd voor hulp bij armoede vanwege de onderhoudsplicht van hun ouders. Feit is dat veel jongeren hier niet op kunnen terugvallen. Daarom stellen we inkomensondersteuning ook voor hen beschikbaar en schaffen we de vier weken zoektermijn bij het aanvragen van bijstand af.
- 0 **Op tijd bijstand regelen krijgt prioriteit:** De prioriteit is mensen zo snel mogelijk te helpen met het verwerken van hun aanvraag.
- 0 **Iedereen kan meedoen naar vermogen:** Zodat alle Rotterdammers mee kunnen doen op een manier die bij hen past, zetten we vol in op zinvol en passend werk door bijvoorbeeld activeringstrajecten, leerwerkakkoorden, vrijwilligerswerk en wijkbasisbanen.
- 0 **Geen verplichte tegenprestatie of onbetaald werk:** GroenLinks-PvdA gelooft niet in een uitkering op basis van wederkerigheid. Mensen die dienstverlening ontvangen vanuit de Participatiewet, waaronder Wajongers, worden geholpen in het vinden van werk of passende dagbesteding. Wanneer uitkeringsgerechtigden (deeltijd) werken, worden ze hiervoor normaal beloond; we stoppen met “werk met behoud van uitkering”.

# 2.2

# ZORG EN WELZIJN

Goede zorg is geen voorrecht maar een basisrecht. Toch ervaren veel Rotterdammers zorg als een doolhof van loketten, formulieren en wachtlijsten. Als toegang te ingewikkeld is, groeit wantrouwen naar instellingen en de gemeente. GroenLinks-PvdA draait dat om: wij bouwen aan zorg die dichtbij, duidelijk en betrouwbaar is.

We beginnen in de wijk. Samen met partners maken we per wijk een plan dat de lokale behoeften vastlegt en richting geeft voor de toekomst. Geen anonieme loketten, maar kleine, herkenbare teams op vertrouwde plekken: buurthuis, huisarts, school en bibliotheek. Wie hulp nodig heeft, krijgt één aanspreekpunt dat meedenkt en meedoet. Tegelijk werven, leiden en behouden we zorgprofessionals, zodat elk wijkplan wordt gedragen door genoeg vakmensen.

Preventie is leidend. Vroeg signaleren voorkomt zwaardere, duurdere trajecten. Investeren in basiszorg en preventie verdient zich terug in gezondheid en menskracht.

Net als bij de stadsvernieuwing kiezen we voor sociale vernieuwing in de zorg: gerichte investeringen in mens, ruimte en samenwerking. Het Rijk hoort mee te investeren; Rotterdam wacht niet en pakt door.

We bouwen op de kracht van meer dan zeshonderd informele welzijnsorganisaties. Deze warme, laagdrempelige netwerken staan als eerste naast bewoners en blijven als veilige nazorg aanwezig wanneer formele hulp afschaalt. Door hun financiering structureel te maken, voorkomen we escalatie en behouden we het vertrouwen dat zij al hebben opgebouwd.

Zorg is pas geslaagd wanneer iedereen weet waar zij terecht kunnen, professionals met plezier hun vak uitoefenen en wijken sterker worden omdat gezondheid en welzijn dicht bij huis zijn georganiseerd. Zo maken we van Rotterdam een stad waar zorg voelbaar is voordat het te laat is en waar iedere inwoner gezond, veerkrachtig en volwaardig kan meedoen.

## WIJKTEAMS, VRAAGWIJZER & BUURTLOKETTEN

**Wijkplan Zorg en Welzijn:** We zorgen voor verbinding tussen formele en informele organisaties in relatie tot de zorginstellingen, politie, scholen, maatschappelijke organisaties, gemeente en de wijkraad. Een netwerk dat naar boven haalt wat nodig is vanuit wijken en buurten. We zetten in op de vraag vanuit de wijk met erkenning dat niet in iedere wijk hetzelfde aan de orde is of wordt gevraagd. Vervolgens maken we een heldere visie op de lokale zorg- en welzijnsbehoeften en definiëren we concrete actielijnen voor zowel preventieve signalering (via bijvoorbeeld scholen of mentorprojecten) als acute hulpverlening, zodat elke wijk een veerkrachtige en op maat gemaakte zorgbasis krijgt.

**Eén wijkloket per buurt:** We bundelen en versterken bestaande voorzieningen (bijvoorbeeld wijkhubs, Huizen van de Wijk etc) tot één herkenbaar en krachtig wijkloket per buurt, waarin zowel het wijkteam als de Vraagwijzer op een vaste, goed vindbare locatie samenwerken.

**Vaste spreekdagen op vertrouwde plekken:** Wijkteams en Vraagwijzer zijn wekelijks ook aanwezig in huisartsenpraktijken, buurthuizen, scholen en bibliotheken, zodat alle bewoners snel de weg naar ondersteuning vinden.

**Investeren in professionalisering:** We zorgen voor gerichte scholing en professionalisering van de wijkteams. We doen onderzoek naar betere triagemethoden, én maken voldoende budget vrij voor bemensing van de wijkteams.

**Vestigingsklimaat voor zorgprofessionals:** In elke wijk creëren we een gunstig klimaat voor huisartsen en andere professionals (inclusief praktijkruimte).

**Langdurige subsidierelaties:** We schakelen over op langdurige, planmatige subsidierelaties met ingebouwde toets- en bijstelmomenten en dringen we marktwerking in de zorg radicaal terug. Dit betekent onder meer dat we waar wettelijk mogelijk van periodieke aanbestedingen voor het wijkwelzijnswerk terugkeren naar vaste relaties met daarin gespecialiseerde instellingen.

# GEZONDE ROTTERDAMMERS: PREVENTIE, SPORT, BEWEEGOMGEVING EN VOEDING

**Opbouwwerkers terug in de wijk:** Samen met zorg- en welzijnsorganisaties zorgen we dat Rotterdam weer voldoende opbouwwerkers in de wijken heeft. Zij spelen een belangrijke rol bij het vroegtijdig signaleren van sociale problemen. Opbouwwerkers ondersteunen bewoners direct en hebben een belangrijke rol in het versterken van sociale netwerken waardoor een wijk als geheel zorgzamer wordt.

**Sportdeelname voor iedereen:** De gemeente biedt structurele, duurzame steun aan inwoners met een inkomen onder modaal om deel te nemen aan sportactiviteiten. We versterken de ondersteuning van lokale sport- en welzijnsorganisaties zoals sportfondsen. Hier betrekken we ook de zorgverzekeraars om dit mogelijk te maken.

**Scholen-sportverenigingen intensiveren:** We intensiveren de samenwerking tussen scholen en sportverenigingen, zodat alle basisschoolleerlingen structureel kans krijgen om aan sport deel te nemen en plezier te beleven aan bewegen.

**Vrouwvriendelijke wijkzorg:** Wij zetten ons in voor meer aandacht voor vrouwengezondheid. We onderschrijven en ondersteunen het onderzoek van instituten als het Erasmus MC en stimuleren samenwerking met eerstelijns zorgverleners.

**Rookvrije generatie:** Om een rookvrije generatie te bevorderen, voorkomen we dat jongeren beginnen met roken en maken we overheidsgebouwen, onderwijsinstellingen en sportvelden voortaan rookvrij.

**Stimuleren gezond aanbod, beperken van fastfood:** We stellen een nieuwe verordening in om het aantal fastfoodvestigingen te beperken, terwijl gezonde, duurzame en betaalbare eetgelegenheden en winkels juist verruimde vestigingsmogelijkheden krijgen.

**Minimaregelingen voor gezonde voeding:** Minimaregelingen worden uitgebreid zodat alle Rotterdammers toegang hebben tot gezonde voeding en essentiële voedingssupplementen, en werkgevers worden aangemoedigd gezonde bedrijfskantines en vergoedingsregelingen te faciliteren.

**Betaalbare mondzorg voor iedereen:** We geven extra aandacht aan de toegankelijkheid van tandzorg. We gaan in gesprek met zorgverleners, zorgverzekeraars en andere partners om ervoor te zorgen dat toegang tot tandzorg voor Rotterdammers beter geregeld wordt.

**Een veilige en goede seksuele gezondheid:** We versoepelen de criteria voor gratis en anonieme soa-tests via de GGD's en verminderen daarmee de werkdruk voor de huisartsen. We verruimen het budget voor aanvullende seksuele gezondheidszorgcapaciteit bij de GGD. We herintroduceren grote publiekscampagnes om jongeren en anderen voor te lichten over prettige en veilige seks. Menstruatieproducten gaan we gratis aanbieden op scholen en in overheidsgebouwen.

**Weg met zorgcowboys:** Er zijn private partijen die zonder de juiste papieren en diploma's 'zorg' aanbieden aan Rotterdammers en hier torenhoge prijzen voor durven te vragen. We stellen hier paal en perk aan. Zorg moet professioneel en betaalbaar zijn.

**Gezonde basisschool van de toekomst:** Rotterdam introduceert de gezonde basisschool van de toekomst, naar voorbeeld van het lopende programma in Limburg. Op deze scholen is 'gezond eten en bewegen' een vanzelfsprekend onderdeel van de schooldag. Een gezonde toekomst begint immers bij de jeugd.

## JEUGDZORG & JEUGD-GGZ

**Investeer in jeugdgezondheidszorg om jeugdzorg te voorkomen:** We zullen een deel van het jeugdzorgbudget naar de jeugdgezondheidszorg besteden om problemen te voorkomen in plaats van te repareren. Dit doen we door bijvoorbeeld in te zetten op een gezinsgerichte benadering en betere samenwerking met scholen. Dat levert gezondere kinderen op én minder dure jeugdzorg.

**Jeugdhulp terug in gemeentelijke regie:** In Veendam verdwenen de wachtlijsten toen de gemeente de regie terugnab en de marktwerking verminderde. Dat inspireert ons: ook in Rotterdam willen we de jeugdhulp organiseren met minder aanbieders, meer samenwerking en professionals dicht bij de scholen en de huisartsen. We zorgen er hiermee voor dat kinderen en hun (pleeg)ouders makkelijker hun weg kunnen vinden in het jeugdzorgsysteem, waardoor ze sneller bij passende hulpverlening terecht kunnen komen. Zo voorkomen we ook dat problemen onnodig escaleren.

**Vaste gezichten en langdurige betrokkenheid:** We kiezen voor vaste gezichten en langdurige betrokkenheid in de jeugdzorg.

**POH-jeugd in huisartsenpraktijk:** De Praktijkondersteuner Jeugd en Gezin wordt uitgebreid in de huisartsenpraktijken, met korte lijnen naar wijkteams en directe toegang tot jeugd-ggz. De gemeente zal hiervoor budgetten beschikbaar stellen.

**Innovatiebudget voor jeugdzorg:** Er komt een speciaal budget voor samenwerking en innovatie in de jeugdzorg, gericht op wetenschappelijk onderbouwde behandelinterventies.

**Crisisopvang voor jongeren uitbreiden en verbeteren:** In Rotterdam neemt het aantal jongeren dat acuut een beroep doet op crisisopvang toe, terwijl de huidige capaciteit tekortschiet. We breiden daarom de crisisplekken uit met extra bedden en kleinschalige units, versterken de multidisciplinaire teams voor intensieve nazorg en werken samen met jeugdhulpverleners aan doorlopende trajecten, zodat jongeren snel de juiste hulp krijgen en uit de crisissituatie komen.

**Versnellen ombouw gesloten jeugdzorg:** We versnellen de ombouw van gesloten jeugdzorg naar passende alternatieven. Daarbij kijken we ook goed naar succesvolle voorbeelden uit andere gemeenten.

**Extra aandacht voor het jonge kind:** We geven prioriteit aan het verminderen van de wachtlijsten in de jeugdzorg voor de kinderen van 0-6 jaar. Voor deze groep kinderen zijn de wachtlijsten het langst en dit heeft grote gevolgen voor de ontwikkeling van deze jonge kinderen.

**Luisteren naar jongeren in de jeugdzorg:** Rotterdam zet zich in om vertrouwenspersonen zichtbaarder en toegankelijker te maken voor jongeren die in de jeugdzorg zitten. Ook zorgen we ervoor dat jeugdzorgaanbieders vaker ervaringsdeskundigheid meenemen.

## OUDERENZORG & MANTELZORG

**Wijkverpleging centraal:** Rotterdam probeert voldoende en toegankelijke wijkverpleging als spil in de wijk voor de zorg te regelen. Dit doen we samen met de zorginstellingen.

**Uitbreiding RotterdamPas:** De RotterdamPas wordt uitgebreid met een breder aanbod van sport- en ontmoetingsactiviteiten, speciaal voor ouderen, zoals 50+-zwemlessen, in samenwerking met sportscholen en andere organisaties in de stad.

**Ondersteuning mantelzorgers:** Mantelzorgers krijgen goede ondersteuning. Door goede samenwerking met de zorgverzekeraars, aanbieders van zorg en welzijn en scholen bereikt de ondersteuning ook de mantelzorgers die minder snel om hulp vragen, zoals jongeren of mensen met een migratieachtergrond. De gemeente steunt organisaties die mantelzorgers bijstaan.

**Impuls voor respijtzorg:** We geven een impuls aan respijtzorg voor mantelzorgers door het aanbod proactief, cultuursensitief en tijdig beschikbaar te maken.

**Digitale hulppunten:** In bibliotheken en buurthuizen komen digitale hulppunten waar ouderen veilig leren omgaan met computers, internet en digitale diensten.

**Cultuursensitieve dagbesteding:** Vrijwilligers en professionals bieden zinvolle dagbesteding en een cultuursensitief aanbod voor ouderen.

**Acute opvang bij crisis:** Op dit moment is de acute opvang van ouderen in Rotterdam onduidelijk en traag, met onbedoelde frustratie bij zorgverleners en naasten. Daarom ontwikkelen we in samenwerking met zorginstellingen en welzijnsorganisaties een integraal opvangplan met kleinschalige crisislocaties en heldere procedures, zodat ouderen snel en menselijk worden ontvangen en direct de juiste zorg krijgen.

**Ouderenzorg versterken:** Samen met verpleeghuizen, huisartsen en onderwijsinstellingen investeert de gemeente in meer zorgpersoneel gespecialiseerd in ouderengeneeskunde (denk aan wijkverpleegkundigen, verpleegkundig specialisten, enz.). Zo zorgen we dat ouderen in Rotterdam toegang houden tot passende zorg dichtbij huis.

**Passende zorg en woonplekken voor ouderen in elke levensfase:** We zorgen voor zowel intramurale (verpleeghuis- en woonzorgcomplexen) als extramurale voorzieningen binnen redelijke reistijd. We zetten in op een nieuwe woonzorgvisie voor senioren, hierbij reserveren we bouwlocaties voor kleinschalige woonzorginitiatieven en breiden we wijkgerichte thuiszorgteams uit.

**Zorg in laatste levensfase:** We leggen meerjarige contracten vast met hospices en thuiszorgorganisaties voor terminale zorg. Zo is er altijd een geschikte plek of zorg aan huis beschikbaar, óók in de laatste levensfase.

## PSYCHISCHE GEZONDHEID

**Rotterdamse “GGZ-Herstelalliantie”:** Eén regioplan, wachttijden verlagen, meer GGZ-teams in de wijk: De geestelijke gezondheidszorg is nu versnipperd. Zorgverzekeraars regelen de behandeling van volwassenen, de gemeente die van jeugd, de politie bewaakt de veiligheid en GGZ-instellingen voeren de zorg uit. Door die opdeling vallen te veel mensen tussen wal en schip. Rotterdam pakt de regie en smeedt een publiek-private Herstelalliantie waarin verzekeraars, huisartsen, cliëntenorganisaties en alle grote GGZ-aanbieders samenwerken. Op basis van de aanbevelingen uit de IGJ/NZa-rapportage komt er één integraal Regioplan Geestelijke Gezondheidszorg met harde prestatieafspraken. We zetten ook in op kortere wachttijden, meer wijk-GGZ en passende bemoeizorg. We zullen tevens een regionaal loket voor complexe casuïstiek oprichten, zodat men sneller en beter de juiste zorg en opvang kan krijgen.

**Inloopvoorzieningen weer terug:** GGZ-inloopvoorzieningen worden in ere hersteld.

**Toegankelijke GGZ:** De gemeente gaat verschillende instellingen actief faciliteren om wachtlijsten te verminderen.

**Stigmabestrijding en dialoog:** We bestrijden stigma rond psychische problemen actief en bevorderen open dialoog via voorlichtingscampagnes en evenementen.

**Structurele GGZ-politiealliantie voor humane opvang bij onbegrepen gedrag:** De gemeente reserveert jaarlijks een vast budget voor een Integrale Straattriagedienst: een 24/7-team van speciaal getrainde GGZ-professionals en politieagenten dat beschikbaar is bij meldingen van onbegrepen of verward gedrag. Het team voert tijdig deskundige triage uit, verleent eerste psychosociale zorg en regelt een warme overdracht naar passende opvang of behandeling. Zo krijgen mensen die hulp nodig hebben snel de juiste ondersteuning, worden escalaties voorkomen en neemt de overlast voor omwonenden merkbaar af.



## INFORMELE ORGANISATIES, WELZIJN EN WMO

**Laagdrempelige cliëntenondersteuning:** Bij elk wijkloket is extra ondersteuning beschikbaar voor mensen die niet digitaal vaardig zijn, laaggeletterd of onvoldoende taalvaardig.

**Duurzame financiering en fonds:** We versterken informele welzijnsorganisaties met train-de-trainer-programma's, zakelijke ondersteuning en een publiek-privaat fonds voor meerjarige financiering, zodat deze organisaties duurzaam kunnen samenwerken met de gemeente.

**Vaste aanspreekpunten:** Door vaste aanspreekpunten en duidelijke afspraken verbeteren we de samenwerking en informatie-uitwisseling tussen informele organisaties en de gemeente.

**Inclusieve participatietafels:** We faciliteren wijk-Wmo-tafels waarin cliënten, mantelzorgers, zorgaanbieders en de gemeente samen knelpunten signaleren en oplossingen uitproberen, met beslisbevoegdheid voor kleine budgetten.

**Reguliere evaluatie en transparantie:** We zetten in op jaarlijkse publicatie van Wmo-prestatie-indicatoren (doorlooptijden, klanttevredenheid, aantal maatwerkvoorzieningen) en wijkrapportages, gekoppeld aan bijsturingsmaatregelen. De gemiddelde Wmo-afhandeltermijn ligt helaas ver boven de 42 dagen. Een taskforce met wijkteam-, Vraagwijzer- en backofficecapaciteit zet een hard maximum van 30 dagen.

**Betrouwbare data en open monitoring:** Het is op dit moment onmogelijk voor Rotterdammers om zicht te hebben op de cijfers rondom de Wmo. We bouwen een open-datadashboard waarin Wmo-, wijkteam- en jeugdhulpcijfers inzichtelijker worden.





## MEER ZORG- EN WELZIJNSPERSONEEL AANTREKKEN

**We maken wonen betaalbaar en dichtbij het werk:** We zullen de bestaande voor-rangsregeling huisvesting maatschappelijke beroepen uitbreiden naar alle schaarse zorg- en welzijnsfuncties.

**We reserveren in nieuwbouwprojecten een vast aandeel betaalbare huur- en “short-stay”-woningen voor (aankomende) zorgmedewerkers:** Bij nieuwbouw-plannen van zorgorganisaties, zoals bouwen van verpleeghuizen, kan een bepaald percentage van de gebouwen voor zorgmedewerkers worden gealloceerd als wonin-gen. Veel zorgorganisaties hebben al goede initiatieven om hun personeel aan een woning te helpen. We bundelen deze initiatieven rond meer woningen voor zorg-verleners en brengen de huidige regelingen onder de aandacht.

**Regionaal Zorgwerkgeverschap Rotterdam-Rijnmond:** We creëren samen met zorgaanbieders een regionaal centrum met een gedeelde flexpool, gelijke beloning voor gelijk werk en een regionale aanpak van zzp-inzet. Dit vergroot baanzekerheid, maakt overstappen tussen organisaties makkelijker, houdt professionals voor de regio behouden en zorgt voor minder ongezonde concurrentie tussen zorg-organisaties. We geven hierbij ook loopbaanadviezen, sollicitatietrainingen en matching van personeel aan vacatures in samenwerking met zorgorganisaties.

**Versnel leren op de werkvloer:** We investeren extra in leerwerkplaatsen voor zij-instromers om te zorgen dat zij makkelijker voor zorg zullen kiezen (mbo, hbo en niveau-2-instaptrajecten).

**Ontlast professionals: minder rompslomp, meer veiligheid:** We gaan sterk in-zetten op verbetering van digitale triage- en dossiersystemen die administratieve lasten verlagen. We gaan onderzoeken of we in de regio Rijnmond een digitaal door-verwijs- en triagesysteem kunnen inzetten om verwijzingen tussen huisartsen, GGZ en wijkteams beter te stroomlijnen en administratielasten te verlagen.

# 2.3

# ONDERWIJS

Onderwijs is het fundament van een samenleving. Daarom is voor GroenLinks-PvdA leren meer een recht dan een plicht. Goed onderwijs is het fundament onder een succesvolle samenleving. Veel ouders maken zich zorgen of deze goede basis er op alle scholen in Rotterdam nog wel is. Met een lerarentekort en verouderde schoolgebouwen is die zorg begrijpelijk. Daarom zetten wij vol in op het aantrekken en behouden van voldoende onderwijspersoneel en op het wegwerken van achterstallig onderhoud.

Goede buurtscholen verkleinen kansenongelijkheid. Als kinderen van verschillende achtergronden samen leren en spelen, groeien ze naar elkaar toe en versterken ze het wij-gevoel in hun buurt. Daarom kiezen we voor sterke buurtscholen: plekken waar inkomens, verhalen en talenten samenkomen.

We beginnen bij een sterke basis. We introduceren gratis voorschoolse educatie vanaf twee jaar en geven taal en rekenen een stevige impuls vanaf de basisschool. Leerlingen met risico op uitval krijgen maatwerkbegeleiding, zodat thuiszitten verleden tijd wordt.

School is meer dan een klaslokaal. Schoolpleinen worden groene ontmoetingsplekken waar ouders, buurtgenoten en vrijwilligers activiteiten organiseren. Schoolgebouwen maken we toekomstbestendig, met frisse lokalen in de zomer en comfortabele lokalen in de winter. Deze ambities vragen om sterke teams. Leraren krijgen ruimte voor onderwijs in plaats van administratie en de gemeente handelt vanuit vertrouwen naar scholen en schoolbesturen. Kernvakken blijven prioriteit: een stevige basis in taal en rekenen voor iedereen.

Samen met scholen, ouders en wijknetwerken investeren we in mensen en gelijke kansen. Zo maken we onderwijs opnieuw de motor van sociale vooruitgang in Rotterdam.

## AANPAK LERARENTEKORT

- 0 **Ondersteuningsbeurs voor scholen:** Schoolleiders kunnen een gemeentelijke beurs aanvragen voor coaching, administratieve hulp of een extra invalleerkracht op scholen met veel uitdagingen, zodat leraren zich weer kunnen richten op onderwijs en schoolbesturen op onderwijskwaliteit en teamcoaching.
- 0 **Woningen voor leraren:** Rotterdam moet de aantrekkelijkste stad worden om in het onderwijs te werken. Dus bieden we leraren voorrang op betaalbare huurwoningen. Daarmee verkleinen we het lerarentekort.
- 0 **Zij-instroom in het onderwijs:** Rotterdam initieert een “begeleidingsbudget” voor elke school die een zij-instromer aanneemt. Een centraal loket zorgt voor werving, plaatsing en coaching en helpt carrièreswitchers door de papierwinkel. Dat levert snel meer bevoegde leraren op, vooral in techniek en zorgvakken. Dit doen we samen met mbo, hbo, zorginstellingen en andere opleidings- en werkgeversorganisaties. De Opleidingsschool Rotterdam (OSR), die verantwoordelijk is voor de plaatsing van leraren in opleiding van (bijna) alle opleidingsinstituten, krijgt voldoende budget en middelen om dit te doen.

## GELIJKE ONDERWIJS- EN ONTWIKKELKANSEN IN JE EIGEN WIJK

- 0 **Eerlijk buurtschool-inschrijfsysteem voor basisscholen:** De regels voor aanmelding bij basisscholen zijn nog te onduidelijk. Rotterdam is als enige G4-stad zonder centraal systeem, waardoor ouders vaak niet weten hoe en wanneer ze hun kind moeten aanmelden. Verschillende organisaties en onderzoeken pleiten voor verandering. GroenLinks-PvdA Rotterdam luistert naar hen en voert een centraal, eerlijk buurtschool-inschrijfsysteem in: duidelijk, toegankelijk en gelijk voor alle kinderen. Zo zorgen we voor transparante aanmelding én eerlijke plaatsing dicht bij huis.
- 0 **Investeren voor gelijke kansen:** Rotterdam gaat drastisch meer investeren in scholen met achterstanden. Leerkrachten die bewust voor zo’n krachtschool kiezen, krijgen nu al een toeslag en extra studiedagen. We gaan deze toeslagen verhogen en de scholen actief helpen met het vinden van nieuwe leerkrachten. Doel: binnen vier jaar merkbaar hogere taal- en rekenresultaten en minder vroegtijdige uitval.
- 0 **In Rotterdam maken we van leerplicht een leerrecht:** Ieder kind krijgt de steun en kansen om zich volledig te ontwikkelen, met extra begeleiding bij verzuim, passend onderwijs en nauwe samenwerking tussen gemeente, school, ouders en jeugdzorg. We kijken hoe we samen met onderwijsinstellingen hier beleid van kunnen maken. Hierbij letten we er nadrukkelijk op dat de scholen niet nog meer werkdruk krijgen. Kwaliteit van kwetsbare scholen omhoog: De gemeente gaat, in overleg met de scholen die als ‘zwak’ worden geregistreerd door de Onderwijsinspectie, extra ondersteuning bieden om de resultaten te verbeteren.
- 0 **Kwaliteit van kwetsbare scholen omhoog:** De gemeente gaat, in overleg met de scholen die als ‘zwak’ worden geregistreerd door de Onderwijsinspectie, extra ondersteuning bieden om de resultaten te verbeteren.
- 0 **Meer focus op kernvakken:** Samen met scholen onderzoeken we hoe taal, rekenen en burgerschap structureel meer lestijd krijgen en de resultaten omhooggaan.

- **Stop op hoge ouderbijdrage:** Er komen afspraken met de scholen over een maximale vrijwillige ouderbijdrage. Vraagt een school een te hoge vrijwillige bijdrage die ouders buitensluit? Dan vervalt de gemeentelijke subsidie. Rotterdam vult een fonds voor excursies en schoolreizen, zodat ook kinderen zonder rijke ouders mee kunnen doen. Dit fonds wordt vastgesteld op basis van het leerlingaantal, zodat scholen geen extra subsidies hoeven aan te vragen.
- **Mobielvrij schoolbeleid:** Scholen worden aangemoedigd om, conform de landelijke richtlijn, het gebruik van mobiele telefoons in en om de school tijdens schooluren maximaal te beperken. Kinderen worden aangemoedigd om in de pauze buiten te spelen.
- **Huisvesting scholen:** We zorgen voor duurzame en goed onderhouden schoolgebouwen. Kinderen mogen niet afgeleid worden door te warme of tochtige klaslokalen. We geven voorrang aan scholen die kampen met slecht onderhoud. Tevens zorgen we dat kinderen genoeg plek hebben om op groenblauwe schoolpleinen te kunnen spelen.
- **Schoolruimten als wijkvoorziening:** We onderzoeken met schoolbesturen hoe klaslokalen, sportzalen en de groene schoolpleinen buiten lestijd open kunnen worden voor welzijns- en buurtactiviteiten; het onderhoud van groene speelpleinen neemt de gemeente waar nodig over.
- **Leerlingenvervoer:** GroenLinks-PvdA vindt dat de gemeente leerlingenvervoer goed moet regelen. Op dit moment gaat dat via een aanbesteding. Totdat de gemeente het zelf gaat regelen, monitoren we kritisch de kwaliteit van het leerlingenvervoer en zien we erop toe dat afspraken worden nagekomen. Als dit niet zo is, zullen we hier consequenties aan verbinden en oplossingen vinden voor leerlingen die afhankelijk zijn van dit vervoer.

## LEVENLANG LEREN EN ONTWIKKELEN

- **De Familieschool:** We zetten in op een versterking van de omgeving van het kind: ouders, school en wijk. In een Familieschool zitten basisonderwijs, jeugdgezondheidszorg, kinderopvang en ondersteuning voor ouders onder één dak. Ouders kunnen er taallessen krijgen, budgettraining of opvoedcursussen terwijl hun kind in de klas zit. De pilot in andere steden en op sommige scholen in Rotterdam is erg positief. We breiden dit concept uit en zorgen dat er een sterke verbinding is tussen scholen en de wijken om de aanpak te laten slagen.
- **Aanpak laaggeletterdheid:** We zetten taalonderwijs in de spotlights, voor kinderen en hun ouders. In samenwerking met scholen en bibliotheken bieden we taalondersteuning voor ouders, voorleessessies en coaching.
- **Taalcursussen:** Voor vluchtelingen, migranten en analfabeten zorgen we voor laagdrempelig taalcursusaanbod. We zorgen dat dit gratis en dichtbij huis gebeurt. We stimuleren werkgevers om medewerkers taalcursussen aan te bieden.
- **Gratis voorschool vanaf 2 jaar:** Onderzoeken uit het buitenland tonen aan dat investeringen in de vroege jaren, zoals voorschoolse educatie of mentorprogramma's voor benadeelde kinderen, grote positieve effecten kunnen hebben. GroenLinks-PvdA vindt daarom dat de voorschool gratis moet zijn voor alle kinderen vanaf 2 jaar. Dit is in lijn met onze landelijke ambities.

- 0 **Brede brugklas en latere selectie:** Scholen die de eerste twee leerjaren breed lesgeven, krijgen een bonus. Rotterdam zorgt voor scholing in differentiatievaardigheden, zodat docenten heterogene klassen aankunnen. Leerlingen krijgen langer de tijd om hun talenten te laten zien en kunnen op- of afstromen zonder schoolwisseling.
- 0 **Aandacht voor culturele vorming:** We willen dat kinderen zo jong mogelijk in aanraking komen met kunst en cultuur, in samenwerking met kunst- en cultuurorganisaties. We vragen scholen en kunst- en cultuurinstellingen samen te werken om dit te realiseren binnen of buiten het curriculaire aanbod.
- 0 **Zomerschool verder uitbouwen:** We zorgen voor een extra investering in zomerscholen voor kinderen die ondersteuning kunnen gebruiken.
- 0 **Naschoolse talentprogramma's:** In wijken met veel kwetsbare gezinnen financieren we sport-, cultuur-, techniek- en natuurclubs na schooltijd. Vrije tijd wordt zo een springplank voor zelfvertrouwen en toekomstkansen.
- 0 **Brede scholengemeenschappen stimuleren in plaats van categorale scholen:** We hebben een voorkeur voor brede scholengemeenschappen in plaats van categorale vmbo-, havo- of vwo-scholen. We stimuleren scholen om een breed aanbod van verschillende niveaus in één gebouw aan te bieden om recht te doen aan diversiteit, als afspiegeling van de stad. Zo ontmoeten leerlingen elkaar en kunnen zij gemakkelijker overstappen naar een ander opleidingsniveau.



## STERKERE VERBINDING ONDERWIJS EN JEUGDZORG

- 0 **Een 'kindrijpe' school:** Samen met de scholen werken we aan een schoolsysteem dat recht doet aan verschillen, bijvoorbeeld flexibele schooltijden en extra ondersteuning voor kinderen in een moeilijke levensfase.
- 0 **Brede opvangklassen voor thuiszitters:** We brengen alle thuiszitters (leerlingen die langdurig niet naar school gaan) en hun problematiek in kaart. In samenwerking met scholen richten we een brede opvangklas in waar kinderen die dreigen uit te vallen tijdelijk op adem komen en begeleiding krijgen om daarna duurzaam terug te keren naar regulier onderwijs. We ontwerpen een adequaat financieringssysteem voor zo'n samenwerkingsinitiatief. Iedere scholengroep krijgt een collectieve beschikking Jeugdhulp.
- 0 **Veiligheidsregisseur:** We zorgen voor opvang en begeleiding van leerlingen die een strafbaar feit pleegden, door een veiligheidsregisseur die hen en de school helpt bij terugleiding naar school.
- 0 **Coaching en mentoring:** Rotterdam ondersteunt vrijwilligersorganisaties die jongeren koppelen aan ervaren mentoren uit hun wijk, zodat talentontwikkeling en netwerkvorming hand in hand gaan.

## ROTTERDAM WERKSTAD EN STUDENTENSTAD: LEREN VOOR EEN BEROEP

- 0 **Wethouder mbo:** Rotterdam is een mbo-stad. Maar we zien in beleid en praktijk dat de focus meer ligt op theoretisch opgeleiden en minder op praktisch geschoolden. Dat gaan we corrigeren. We willen een wethouder die specifiek aandacht heeft voor de kwaliteit en het aanbod van mbo en voor de drempels die mbo-studenten ondervinden bij het vinden van stageplaatsen en werk. Tevens willen we inzetten op mentorprogramma's bij gemeentelijke instellingen, gericht op mbo-studenten.
- 0 **Rotterdams Talentfonds voor mbo- en hbo-afgestudeerden:** Afgestudeerden die minstens vijf jaar in de stad blijven werken, krijgen een rentevrije lening voor een vervolgopleiding of een startkapitaal voor een eigen onderneming. Zo behouden we jong vakmanschap voor de haven, zorg en energietransitie.
- 0 **Stadscampus Techniek en Zorg (RDM-terrein):** Mbo- en hbo-opleidingen krijgen in Rotterdam één hightech opleidingsplaats waar bedrijven en scholen samenwerken. Dit gaan we samen met Erasmus MC, hogescholen, roc's en vakscholen en het Havenbedrijf ontwikkelen.
- 0 **Stage- en praktijkgarantie:** We helpen bedrijven die een subsidierelatie met de gemeente Rotterdam hebben om jaarlijks leerwerk- of stageplekken aan te bieden; bedrijven die structureel stages weigeren of niet inclusief zijn, komen niet in aanmerking voor gemeentelijke opdrachten.
- 0 **Studentenhuisvesting:** 5.000 extra kamers vóór 2030. Rotterdam heeft nu al een tekort aan studentenkamers. We bouwen tijdelijke modulaire complexen, transformeren leegstaande kantoren en benutten sloopwoningbouw in de haven. Maximale huur op basis van het puntensysteem en contractzekerheid van minimaal vijf jaar houden wonen betaalbaar.
- 0 **Studeren in Rotterdam is meedoen:** Studenten worden meer betrokken om mee te denken bij het aantrekkelijk houden van de stad. De Eureka-week wordt ook opengesteld voor mbo-studenten.

I HAVE TO CHANGE  
TO STAY THE SAME

# 2.4

# VEILIGHEID

Rotterdam is rijk aan mensen die elke dag de stad veiliger maken. Buurtouders, boa's, wijkagenten, jongerenwerkers, beveiligers en vele vrijwilligers staan klaar, vaak onder grote druk. Hun inzet verdient waardering én steun.

Toch voelt niet iedereen zich veilig. Explosies bij woningen, messengeweld onder jongeren, asociaal rijgedrag en straatintimidatie laten sporen na. Veiligheid gaat ook over wat er achter de voordeur gebeurt. Geweld door een partner is nog te vaak een realiteit. Femicide is het dodelijke gevolg dat nog te vaak voorkomt. We accepteren niet dat onze Rotterdammers zich onveilig voelen en grijpen in!

Wij kiezen voor een brede aanpak waarin preventie en handhaving elkaar versterken. We verkleinen ongelijkheid, geven jongeren perspectief via sport, cultuur en stages en bieden gezinnen vroegtijdige hulp in de wijk. We maken onze straten veilig en bouwen aan een uitgaanscultuur waar iedereen zich welkom en beschermd voelt.

Slachtoffers krijgen laagdrempelige toegang tot hulp en veilige opvang. Daders worden aangepakt en, waar dat kan, naar herstel geleid. Online veiligheid krijgt dezelfde aandacht als de stoep: doxing, sextortion en WhatsApp-fraude pakken we aan met voorlichting, snelle meldpunten en digitale opsporing.

Tegelijk investeren we in een zichtbare en aanspreekbare handhaving. De politie krijgt meer collega's, betere middelen en tijd voor kerntaken, terwijl deskundige crisisteams verward gedrag op straat opvangen. Asociaal gedrag, van roekeloos rijgedrag tot intimidatie, krijgt geen ruimte in Rotterdam.

Vertrouwen in de overheid vraagt om eerlijkheid over wat misgaat. Daarom benoemen en bestrijden we racisme en misstanden in alle overheidsdiensten, ook binnen het korps. Regels gelden voor iedereen en worden ook voor iedereen gehandhaafd. Zo versterken we het veiligheidsbeleid: open en warm, maar ook stevig waar het moet.

## VEILIGHEID OP STRAAT

**Straatintimidatie moet stoppen:** We accepteren niet dat vrouwen, LHBTQ+'ers en andere Rotterdammers op straat worden nageroepen, uitgescholden of lastiggevallen. Samen met scholen, horeca, winkeliers, politie, boa's en andere partners voeren we een integraal plan uit met harde handhaving én een stevige preventieaanpak via opvoeding, voorlichting en onderwijs, zodat respect in Rotterdam de norm is.

**Aanpak grimmige plekken:** Plekken zoals pleinen en steegjes die als onveilig worden ervaren, maken we veiliger door betere straatverlichting, zichtlijnen, kunstwerken, het anders plaatsen van bankjes en meer groen.

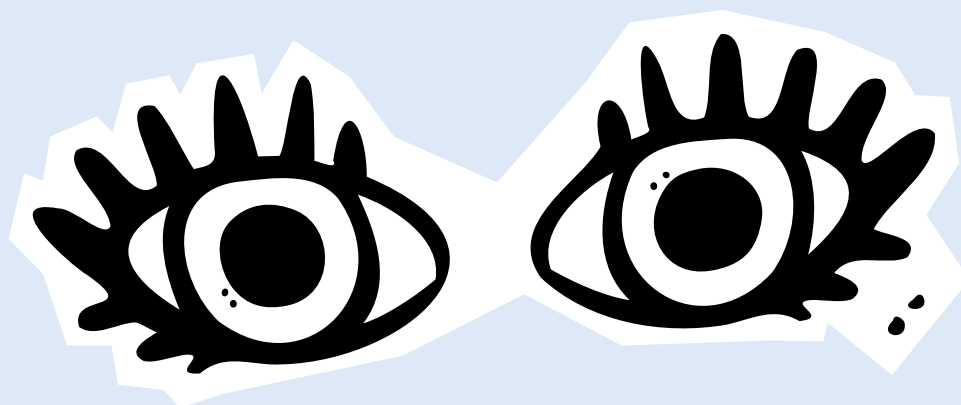
**Safe 'R-Spots:** We gaan door met de Safe 'R-spots. Hier kunnen mensen, in aanwezigheid van een veiligheidsprofessional, op adem komen wanneer ze zich onveilig voelen in de avonduren. Vanuit deze plek kan direct contact worden opgenomen met boa's en politie op straat om in te grijpen als dat nodig is.

**Wapeninleveracties:** De gemeente organiseert in samenwerking met de politie en het OM wapeninleveracties om meer wapens van de straat te halen.

**Cameratoezicht:** Als de situatie daarom vraagt, behoort de inzet van camera-toezicht tot de mogelijkheden. Dit stelt de politie in staat sneller de-escalierend in te grijpen.

**Slachtofferhulp na explosie in de straat:** We bieden slachtofferhulp aan voor mensen die zich onveilig voelen omdat er een explosief in de straat is geplaatst.

**Schuilplekken:** Schuilplekken Rotterdam en de veiligheidsregio onderzoeken samen met de Rijksoverheid waar op korte termijn schuilplekken kunnen komen om in geval van een noodsituatie de bevolking bescherming te bieden.



# VEILIGHEID ACHTER DE VOORDEUR

**Rotterdam strijdt tegen femicide:** Moord op vrouwen is een veiligheidsprobleem dat vraagt om een integrale aanpak. In Rotterdam investeren we in samenwerkingsverbanden, voorlichting en preventie om een einde te maken aan gendergerelateerd geweld.

**Vrouwenopvang:** Het aantal voorzieningen waar slachtoffers van huiselijk geweld tijdelijk kunnen wonen, wordt uitgebreid.

**Vrouwenspreekuur:** Veel vrouwen ervaren een drempel om hulp te zoeken. De politie gaat vrouwensprekuren in de wijk organiseren met vrouwelijke politie-medewerkers.

**Sneller ingrijpen bij gespannen thuissituaties:** De burgemeester gaat sneller aan de slag met signalen van huiselijk geweld om te voorkomen dat het uit de hand loopt. We willen dat de wet over het opleggen van een huisverbod wordt verscherpt, ook als de dader niet bij het slachtoffer staat ingeschreven.

**Stopknop voor slachtoffers:** We geven veiligheidsprofessionals de ruimte om technologische toepassingen aan te bieden aan slachtoffers, zoals een “stopknop”. Hiermee kan een slachtoffer direct contact krijgen met een professional die haar of zijn situatie kent en direct kan ingrijpen. Dit wordt verankerd in een brede, mensgerichte veiligheidsstrategie.

**Goede opvang met plaats voor huisdieren:** Uit onderzoek blijkt dat in meer dan de helft van de gevallen waarin sprake is van huiselijk geweld ook mishandeling of bedreiging van huisdieren voorkomt. Daarom richten we opvanglocaties voor slachtoffers in met de mogelijkheid om huisdieren mee te nemen.

**Stalking:** Stalking is strafbaar en kan de opmaat zijn naar nog ergere delicten. De politie wordt gevraagd prioriteit te geven aan meldingen van stalking en capaciteit vrij te maken voor het surveilleren bij het slachtoffer.

**Kindermishandeling:** Kinderen moeten zeker kunnen zijn dat ze kunnen opgroeien in een liefdevolle omgeving. Er komt meer aandacht voor ondersteuning van ouders bij het opvoeden van hun kinderen, met speciale aandacht voor het voorkomen van kindermishandeling. Er komt een publiekscampagne gericht op kindermishandeling. Hier wordt o.a. aandacht besteed aan de bekendheid van de Kindertelefoon (0800-0432).

## VEILIGHEID IN VERKEER

**Aanpak overlastgevende auto's en motoren:** Veel Rotterdammers ergeren zich dood aan auto's en motoren die met knalpijpen veel herrie maken. Wij willen dat de gemeente zo snel mogelijk gaat werken met zogenoemde geluidsflitsers om deze mensen boetes te kunnen geven.

**Weg met knalpijpen:** Veel overlast komt doordat bestuurders bij garages knalpijpen laten monteren, waardoor de uitlaat enorm veel kabaal maakt. Zowel de bestuurders van de auto's of motoren als de garages die dit installeren, worden aangepakt.

**Ingrepen aan wegen:** Sommige wegen in Rotterdam worden gebruikt als racebaan. Waar nodig worden aanpassingen aan de weg gedaan die hard rijden moeilijker maken, zoals drempels of versmallingen.

## OPENBARE ORDE

**Rivaliserende jongerengroepen:** Er is voornamelijk in de zomermaanden sprake van grote overlast van rivaliserende jongerengroepen in het centrum. Deze vaak online georganiseerde samenkomsten leiden tot opstootjes, vernieling, grote vechtpartijen en heftige geweldsincidenten met bijvoorbeeld messen. De horecastewards, boa's en politie worden maximaal ondersteund om hiertegen op te treden.

**Onderzoek naar de rol van meiden:** We zien dat de rol van meiden in de dynamiek van jongerengroepen wordt onderschat en dat de acties die hierop worden ondernomen in de eerste plaats gericht zijn op jongens. In samenwerking met politie, handhaving en jongerenwerk creëren we een werkwijze die specifiek is gericht op de rol van meiden.

**Voetbalhooligans:** De gemeente ontwikkelt een plan om op te treden tegen voetbalgerelateerd geweld, in samenwerking met de politie, het OM en voetbalclubs. Hierbij kijken we ook naar het perspectief van (politieke) radicalisering.

**Demonstratierecht staat als een paal boven water:** Het recht om te demonstreren behoort tot de kern van de democratie, ook wanneer dat botst met andere belangen. De burgemeester en de rechter beslissen of ingegrepen moet worden, niet de politiek. Daarom ondersteunt GroenLinks-PvdA het Manifest Demonstratierecht van Amnesty International.

## VEILIGHEID ONLINE

**Basisteam digitaal:** GroenLinks-PvdA pleit voor een basisteam 'online', waardoor er duidelijk mensen en middelen beschikbaar komen bij de politie voor de aanpak van online veiligheid.

**Elke wijk een digitale wijkagent:** Veel van het publieke leven speelt zich online af. In heel Nederland geldt de norm van één wijkagent op 5.000 inwoners. Wij pleiten voor een aanvullende norm van één digitale wijkagent per 15.000 inwoners. Om te beginnen stelt elke wijk in Rotterdam één wijkagent aan als digitale wijkagent, die beschikt over voldoende expertise om bewoners te helpen in dit domein. Zo kan de wijkagent bij wijze van spreken ook online een rondje door de wijk lopen.

**Hulp met online weerbaarheid:** Om te voorkomen dat mensen slachtoffer worden van online criminaliteit, zetten we in op de bekendheid van de risico's en wat je er-tegen kunt doen. We besteden gericht aandacht aan verschillende doelgroepen, zoals jongeren, ouderen en laaggeletterde Rotterdammers.

**Meer aandacht voor opsporing van digitale criminaliteit:** Politieagenten komen desgewenst thuis langs bij mensen die melding willen maken van digitale criminaliteit, zoals oplichting. Vaak is er sprake van een vaste computer en heeft het slachtoffer moeite om telefonisch of op het bureau uit te leggen wat er is gebeurd.

## PARTNERS IN DE STAD

**Buurtouders:** In Rotterdam zijn verschillende groepen buurtouders actief. Op vrijwillige basis zetten deze mensen zich in voor de veiligheid in hun wijk. De gemeente ondersteunt hen proactief zonder zich te veel te bemoeien met de inhoud. We willen eigen ideeën juist de ruimte geven.

**Wijkgerichte aanpak overlast:** We betrekken de buurt, als er sprake is van overlast, bij het vinden van een oplossing. Zo ontstaat er meer draagvlak voor maatregelen die genomen moeten worden.

**Wijkrechtspraak:** Eén van de belangrijkste doelen van het strafrecht is wat GroenLinks-PvdA betreft het inzetten van gedragsverandering. Om dit voor elkaar te krijgen, willen we inzetten op meer wijkrechtspraak. Dit is bedoeld voor lichtere vergrijpen, zoals vandalisme, overlast of zakkenrollen. Het grote voordeel hiervan is dat het lokale problemen snel aanpakt en we ervoor zorgen dat de gemeenschap hier sneller de vruchten van plukt.

**Bedrijven aanspreken op verantwoordelijkheid:** Er zijn veel bedrijven in Rotterdam die om redenen van kostenbesparing kiezen voor zelfscankassa's. Toen ze deze keuze maakten, wisten ze dat het risico op diefstal groter werd. We spreken bedrijven dus aan op hun eigen verantwoordelijkheid om dit tegen te gaan. Het kan niet zo zijn dat zij makkelijk kosten besparen en de samenleving, door middel van meer politie-inzet, de prijs betaalt.



## JONGEREN

**Meer jongerenwerkers:** Het kan voor jongeren fijn zijn om te sparren met een generatiegenoot over iets dat hem of haar dwarszit. We investeren fors in meer en beter jongerenwerk.

**Veiligheidsregisseurs op scholen:** Veel scholen beschikken reeds over een veiligheidsregisseur. GroenLinks-PvdA geeft hen een proactieve rol bij het uitrollen van een schoolbreed veiligheidsplan. In nauwe samenwerking met politie, leerplicht-ambtenaren en het zorg- en veiligheidshuis kunnen problemen vroeg worden signaleerd om aan te pakken.

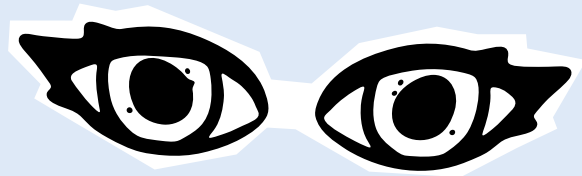
**Mentorprogramma's:** Veel jongeren die met zichzelf in de knoop zitten, hebben behoefte aan rolmodellen. Er zijn tal van voorbeelden van ogenschijnlijke probleemjongeren die opbloeien met de ondersteuning van een grote vriend die ze ziet staan en in ze gelooft. We zetten sterk in om mentorprogramma's te versterken.

**Bescherming jongeren tegen ronselen:** Criminele groepen in Rotterdam ronselen actief (kwetsbare) jongeren voor het uitvoeren van criminele klussen en misdrijven. We zetten via informering, jongerenwerk en de wijkagent erop in om jongeren hier-tegen weerbaar te maken, én sporen criminele groepen die dit doen op.

**Groepsinterventie:** Onwenselijk gedrag van jongeren komt vaak voort uit groepsdynamiek. GroenLinks-PvdA wil meer inzetten op intensieve persoonsgerichte aanpak of groepsinterventie. Op deze manier kunnen we ook de onderliggende oorzaken van het onwenselijke gedrag van individuele jongeren doorgronden, die de rest van de groep meenemen in onwenselijk gedrag.

**Goede begeleiding van jongeren die uit de gevangenis komen:** GroenLinks-PvdA vindt dat jongeren beter begeleid moeten worden bij het zoeken van een woning, werk of opleiding. Dit voorkomt dat ze opnieuw in de fout gaan en is dus voor iedereen beter.

**Eenzaamheid en radicalisering:** Veel jongeren hebben het gevoel er niet bij te horen. Dit, in combinatie met socialmedia-algoritmes die hen blootstellen aan steeds extremere influencers met seksistische of gewelddadige denkbeelden, zorgt voor vervreemding en radicalisering. GroenLinks-PvdA vindt dat de gemeente voorop moet lopen met het aanpakken hiervan.



## HANDHAVING

**Goede inzet van boa's:** Rotterdam heeft veel uitdagingen op het gebied van zwerfafval en overlast. Boa's die in dienst zijn van de gemeente krijgen de opdracht om hier meer aandacht aan te besteden.

**Uitbreiden aantal boa's voor aanpak seksuele straatintimidatie:** We leiden meer boa's op om op te treden tegen seksuele straatintimidatie. Zo maken we de Rotterdamse buitenruimte veiliger.

**Iedereen moet boa kunnen worden:** Overlast aanpakken in Rotterdam doen we samen. We staan het dus toe dat islamitische vrouwen, als zij dat willen, een hoofdoek kunnen dragen tijdens het uitoefenen van hun werk. We staan toe dat geloofsen levensovertuigingen zichtbaar mogen zijn in kleding, zolang dit het werk niet belemmert.

**Boa's passend uitrusten:** Om hun werk goed uit te voeren, krijgen boa's de beschikking over materialen die bij hun werkzaamheden passen. Dit betekent dat we geen gewelddsmiddelen willen toevoegen. De politie beschikt over het geweldsmonopolie en dat blijft zo.

**Inzet boa's bij geluidsoverlast:** We onderzoeken hoe boa's een rol kunnen spelen bij het aanpakken van geluidsoverlast in woningen.

**We behouden het Nationaal Vuurwerk:** De vuurwerkshow bij de Erasmusbrug is nodig om het vuurwerkverbod effectief te kunnen handhaven. Voor de veiligheid, gezondheid en het plezier van Rotterdammers tijdens de jaarwisseling heeft Rotterdam een grootse vuurwerkshow nodig.

## POLITIE

**Agententekort:** Rotterdam heeft mede door de haven meer te maken met hardnekkige criminaliteit dan andere gemeenten. GroenLinks-PvdA vindt daarom dat Rotterdam een grotere inzet van de politie verdient dan het aantal dat er nu door het Rijk beschikbaar wordt gesteld.

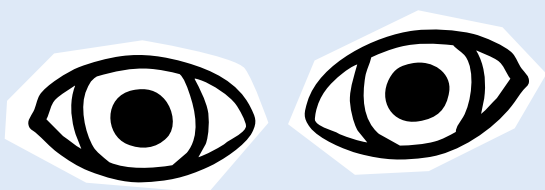
**Wijkagenten:** Het is belangrijk dat de politie verbinding houdt met de wijk. Daarom pleit GroenLinks-PvdA voor ruimte voor wijkagenten om hun werk te doen en een vermindering van de administratieve taken.

**Beter omgaan met capaciteit van politie:** We zien dat de politie de afgelopen jaren veel is ingezet voor preventief fouilleren. Dit is voornamelijk te wijten aan de nadruk die rechtse partijen leggen op hun “law and order”-imago. Dit kost de politie veel tijd en is een inefficiënte manier van werken. Het werkt tevens etnisch profileren in de hand. Daarom stopt de politie met preventief fouilleren en wordt de vrijgekomen capaciteit ingezet voor nuttig politiewerk, zoals recherchewerk, het rijden op meldingen of digitale criminaliteit.

**Veilige werkcultuur bij de politie:** Het is belangrijk dat iedereen zich thuis voelt binnen de politieorganisatie. Wij willen het programma “Politie voor Iedereen” steunen om te zorgen voor een cultuurverandering waarin iedere politimedewerker met respect wordt behandeld door collega’s.

**Aantrekken van talent met verschillende culturele achtergronden:** Een sterke politieorganisatie weet wat er in de samenleving speelt. Juist in een diverse stad als Rotterdam zetten we extra in op het aantrekken van talent uit alle bevolkingsgroepen.

**Gezichtsbedekkende kleding:** De politie treedt waar mogelijk de-escalerend op. Het dragen van gezichtsbedekkende kleding bij de politie helpt hier niet bij. Daarom willen wij dat de politie geen sjaals of andere gezichtsbedekkende kleding draagt. Dit is niet van toepassing op de helmen van de ME.





## DRUGS

**Eenduidig drugsbeleid:** Wij zijn, conform de visie van GroenLinks-PvdA, landelijk voorstander van het legaliseren van softdrugs en de uitbreiding van de lijst met softdrugs met MDMA. Dit verkleint de illegale markt en de negatieve effecten die criminalisering met zich meebrengt. Gezien de uitdagingen van Rotterdam willen we hier graag het voortouw nemen, mocht de wet worden aangepast. Dit doen we gezamenlijk met zorg- en veiligheidsprofessionals en horecabedrijven.

**Drugsgebruik niet normaliseren en misbruik tegengaan:** Het criminaliseren van drugs leidt niet tot de gewenste resultaten. Tegelijkertijd heeft drugsgebruik zeer negatieve gevolgen voor de gezondheid van mensen. GroenLinks-PvdA is dus een voorstander van toegankelijke verslavingszorg en preventief beleid dat Rotterdamers wijst op de forse risico's van drugsgebruik. Samen met Rotterdamse horeca, onderwijsinstellingen en zorg- en veiligheidsprofessionals zullen we een plan ontwikkelen om drugsgebruik te verminderen en goede voorlichting te geven.

## RAMPENBESTRIJDING

**Verantwoordelijkheid nemen voor de bescherming van Europa:** Door geopolitieke spanningen in de wereld is Rotterdam met haar haven belangrijk voor de verdediging van Europa; tegelijkertijd zijn we daarmee ook een doelwit geworden. Daarom zetten we ons samen met Defensie in voor een goede bescherming van onze stad en onze haven.

**Elke wijk een evacuatieplan:** Rotterdam bereidt zich voor op calamiteiten, bijvoorbeeld door schuilkelders in te richten en per wijk een evacuatieplan te maken.

**Veilige bedrijven in de haven:** Bedrijven in de Rotterdamse haven kunnen bij incidenten onze veiligheid en het milieu schaden. Daarom versterken we de DCMR met extra middelen voor strenge, frequente controles.

**Alle havenbedrijven betalen mee aan de gezamenlijke brandweer in de haven:** Het is heel belangrijk dat er in de haven een goed gespecialiseerde brandweer is om industriële branden en andere incidenten te bestrijden. Daarom heeft Rotterdam de Gezamenlijke Brandweer, een samenwerking tussen de gemeente en bedrijven uit de haven. Maar lang niet alle bedrijven, ook bedrijven met gevaarlijke processen, betalen mee aan die brandweer. Dat is niet eerlijk en onverantwoordelijk. Daarom wil GroenLinks-PvdA verplichte deelname aan de Gezamenlijke Brandweer voor de bedrijven in de haven.



**S**

**SAMEN MAKEN  
WE DE STAD**

**S**

**Rotterdam is gebouwd op wijken en buurten. In die wijken zien we mensen elkaar ontmoeten, elkaar helpen en opkomen voor gemeenschappelijke belangen. Toch loopt deze saamhorigheid vast op muren van bureaucratie. De gemeente weet onvoldoende wat er in de wijken speelt en bewoners die zich actief willen inzetten voor hun wijk lopen tegen muren op. Beslissingen worden genomen op afstand waardoor beleid onvoldoende aansluit bij wat er lokaal speelt en leeft. We moeten inzetten op saamhorigheid en op het organiserend vermogen van de vele zelforganisaties in wijken en buurten. Dat gaat nu niet goed. Een belangrijk symptoom hiervan is de zwakke positie van de wijkraden. Zij beschikken niet over het mandaat en de middelen om daadwerkelijk invloed uit te oefenen. Daardoor neemt hun legitimiteit en effectiviteit af, zowel richting bewoners als richting het gemeentebestuur. We kunnen stellen dat er sprake is van een bestuurlijke kloof tussen gemeente en wijk. Wat Groenlinks-PvdA betreft, is de gemeentelijke organisatie daarom toe aan een drastische cultuuromslag waarin vertrouwen, samenwerking en gedeeld eigenaarschap centraal staan.**

Rotterdam is een superdiverse stad waar mensen met uiteenlopende achtergronden samenleven. Deze diversiteit geeft ons kracht. Wij willen een andere blik op onze multiculturele samenleving; een blik vanuit een optimistische visie, waardoor we de enorme potentie zien van de diversiteit aan talent en van de culturen die onze stad rijk is. Die kracht moeten we koesteren, ontwikkelen en uitdragen door elkaar te ontmoeten. Door contact tussen mensen en culturen ontstaan begrip en samenwerking. We moeten de multiculturele stad omhelzen die we zijn geworden. Het idee “Rotterdam” is daarbij de verbindende kracht; uiteindelijk houden we allemaal van die stad en zijn we er trots op dat we Rotterdammer zijn: Thuishaven Rotterdam.

Ons culturele domein is wijdvertakt en grenzeloos. Elke Rotterdammer wordt aangeraakt door cultuur, door muziek te maken met vrienden, verrast te worden door een performance op straat, een festival te bezoeken of te genieten van een concert in de Doelen. De kunstsector in Rotterdam broeit en bruist, en barst van innovatie en tegenspraak. We ontdekken cultuur steeds opnieuw door initiatieven van kunstenaars, die ons anders naar ons zelf en naar de stad doen kijken. Kunst helpt ons met die andere blik op de diverse samenleving, en is dus cruciaal voor onze stad. Wij willen cultuur die van ons allemaal is, koesteren en ruimte geven, dus ook aan de culturen die we van huis uit meebrengen.

Door die andere kijk op cultuur, en op de culturen van onze gemeenschappen, zien we ook dat in wijken en buurten veel culturele initiatieven opbloeien, en met elkaar verbindingen aangaan. Daar zien we mensen opkomen voor elkaar, waarbij afkomst en kleur geen rol spelen, en nieuwe gemeenschappen ontstaan.  
**Samen maken wij de stad.**



# 3.1 SUPER DIVERSE STAD

Rotterdam is een superdiverse stad waar mensen met uiteenlopende achtergronden samenleven. Deze diversiteit is onze kracht. Het omvat niet alleen waar je geboren bent, maar ook gender, seksualiteit, hoe je je lichamelijk en geestelijk voelt. Wij kiezen voor een optimistische blik: de enorme potentie van al dat talent en die culturen moet worden gekoesterd, ontwikkeld en uitgedragen. Ontmoeting is daarvoor een voorwaarde; door contact tussen mensen en leefwerelden ontstaat begrip en samenwerking. Het gedeelde gevoel van “Rotterdam” vormt daarbij de verbindende kracht: **Thuishaven Rotterdam.**

In wijken en buurten bestaat al veel saamhorigheid. Bewoners ontmoeten elkaar, helpen elkaar en komen op voor gemeenschappelijke belangen. Zo ontstaat een eigen stedelijke identiteit, een waarden-gemeenschap met geborgenheid en toekomstperspectief. Toch zijn er nog grote problemen met discriminatie in Rotterdam. Institutionele discriminatie is nog altijd een realiteit. Onder leiding van extreemrechts worden tegenstellingen gecreëerd en versterkt die afbreuk doen aan de saamhorigheid van onze stad. Wij verzetten ons tegen de groepen die angst zaaien voor elkaar. We bouwen aan een sterke en optimistische stad voor Rotterdammers.

Institutionele discriminatie in gemeentelijke regelingen, organisaties en afhankelijke instituties pakken we actief aan. Dit vraagt bewustzijn over het gebrek aan diversiteit binnen die instellingen en de bereidheid om werkwijzen te veranderen. We staan voor een gelijk speelveld: gelijke kansen en toegang tot het publieke domein voor iedere Rotterdammer.

Diversiteit en inclusie zijn daarbij geen extraatjes, maar basisprincipes voor verandering. Discriminatie bestrijden we door zowel de structuren als de cultuur te veranderen: van beleid dat barrières wegneemt tot een maatschappelijke houding waarin wederzijds respect en waardering van ieders eigenheid vanzelfsprekend zijn. Zo omhelzen we de multiculturele stad die Rotterdam is geworden en versterken we de verbindingen die nu al in wijken en buurten zichtbaar zijn.

## DIVERSITEIT ALS KRACHT

- **De diversiteit van de stad als collectieve kracht:** De diversiteit van de stad als collectieve kracht: Rotterdam erkent haar superdiversiteit niet als een uitdaging, maar als fundament van de stad. We kantelen het verhaal: door samen te leven, te werken en te creëren bouwen we een sociaal weerbare, verbonden stad. We investeren in ontmoetingsplekken in de wijken, ondersteunen lokale culturele initiatieven en geven ruimte aan verhalen die verbinden. Zo maken we van diversiteit een motor voor solidariteit, samenwerking en stedelijke trots. Herdenkingen en vieringen van gemeenschappen zoals Holi, São João en het Zomercarnaval blijven of maken we mogelijk.
- **Institutionele verandering voor echte inclusie:** Discriminatie bestrijd je niet met woorden, maar met daden. In plaats van te focussen op schuld of verdeeldheid richten we ons op het doorbreken van het gebrek aan diversiteit van de instituties, te beginnen bij de top. In onze werving en besluitvorming hebben we oog voor inclusiviteit en diversiteit, zodat de gemeentelijke topfuncties en de aan de gemeente gelieerde instellingen een afspiegeling zijn van de Rotterdamse samenleving. Dat geldt bijvoorbeeld voor afkomst, geslacht, gender, opleiding en seksuele oriëntatie.
- **Gelijke kansen door eerlijke inzet:** Iedere Rotterdammer verdient gelijke kansen, maar niet iedereen start vanaf dezelfde positie. De LHBTQIA+-gemeenschap, mensen met lagere inkomens, sommige migratieachtergronden of geloofsovertuigingen, mensen die leven met een beperking of chronische aandoening en veel andere groepen ervaren nog steeds discriminatie en ongelijkheid. Daarom investeren we méér waar ongelijkheid groter is. We willen voorkomen dat Rotterdammers die volop meedoen steeds als “anders” of “bijzonder” worden weggezet. Iedereen is volwaardig Rotterdammer: ongelijk investeren doen we om gelijkwaardigheid te bereiken.
- **Veilig en vrij:** Onze vrijheid is kostbaar. Je overal veilig voelen is essentieel: op straat, in het uitgaansleven, op het werk, tijdens demonstraties en thuis, achter de voordeur. We strijden daarom tegen alle vormen van discriminatie, seksisme en geweld tegen vrouwen, waaronder femicide. We accepteren niet dat moskeeën haatbrieven ontvangen of dat synagogen worden beklad. Naast een stevige aanpak van daders zetten we in op preventie en dialoog.
- **Gemeentelijke communicatie wordt begrijpelijk en inclusief:** Alle gemeentelijke brieven, webpagina's en andere uitingen worden in begrijpelijke en inclusieve taal en beeld gemaakt.
- **Integrale antidiscriminatieaanpak:** We ondersteunen antidiscriminatie over de hele linie. Dit doen we onder andere door onafhankelijke discriminatiemeldpunten zoals RADAR te steunen, te werken aan het verhogen van vertrouwen en de meldingsbereidheid bij slachtoffers van discriminatie te vergroten.
- **Rotterdam bewust van ons koloniale en slavernijverleden:** Rotterdam heeft haar excuses aangeboden voor de rol in het koloniale en slavernijverleden. We blijven inzetten op groeiend bewustzijn, juist bij mensen die nog niet bereikt zijn. We sporen de landelijke overheid aan om Keti Koti een nationale feestdag te maken en nemen de vrije dag op in gemeentelijke cao's.

## JONGEREN WIJZEN DE WEG

- 0 **Inzetten op jongeren als pioniers voor de nieuwe superdiverse samenleving door met hen het gesprek te voeren over de stad van de toekomst:** Jongeren schakelen tussen leefwerelden en culturen en creëren zo de multiculturele samenleving. Die groep wordt steeds internationaler. Zij vinden andere oplossingen voor werk, wonen en samenleven. Er zit een groot potentieel in deze superdiverse stadsmens. We moeten jongeren vasthouden door de aansluiting tussen opleidingen en bedrijfsleven te verbeteren. Dat geldt ook voor de groep internationale studenten die bijdragen aan een open en gastvrije sfeer van de stad en over talent beschikken dat we kunnen benutten.

## INCLUSIEVE STAD & TOEGANKELIJKHEID

- 0 **Rotterdam is een fysiek toegankelijke stad voor iedereen:** Iedereen moet in Rotterdam mee kunnen doen, ook als je een beperking hebt. Dit garanderen we door de openbare ruimte, het openbaar vervoer, parken, speeltoestellen en bestaande en nieuwe gebouwen fysiek toegankelijk te maken.
- 0 **Toegankelijke gebouwen:** De gemeente zorgt voor toegankelijke gebouwen, haltes en evenementen voor mensen met een beperking. Wanneer dit niet gebeurt, neemt de gemeente sancties, zoals het niet verlenen van vergunningen.
- 0 **Toegankelijke stembureaus:** Alle stembureaus zijn toegankelijk voor alle Rotterdamers, ook als zij een beperking hebben.
- 0 **Aandacht voor seksueel geweld, straatintimidatie en discriminatie:** Meer aandacht voor seksueel geweld, straatintimidatie en discriminatie. Meldpunten worden laagdrempelig en zichtbaar. Zie ook andere punten bij hoofdstuk veiligheid.
- 0 **Racisme bij evenementen:** De gemeente treedt op bij haat en racisme tijdens evenementen, steunt meldpunten en zet in op antidiscriminatiecampagnes.
- 0 **Stadsgesprekken:** Door middel van stadsgesprekken op wijkniveau versterken we de dialoog over wat het betekent om een inclusieve stad te zijn en waar vanuit wijken behoefte aan is om gemeenschappen te kunnen bouwen en verstevigen.
- 0 We stimuleren eerlijke werving en selectie van werknemers. Bij aanbestedingen en het verstrekken van subsidies wordt antiracisme en -discriminatie als criterium gesteld. We bieden ondersteuning aan ondernemers op het gebied van inclusieve werving en selectie, bijvoorbeeld via 'open hiring' of anoniem solliciteren.



## LHBTQIA+

- 0 Rotterdam voert het Regenboogakkoord uit met structurele steun voor LHBTQIA+-organisaties.
- 0 Pride is een protest en een feest dat hoort bij Rotterdam. We ondersteunen de organisatie van jaarlijkse Pride evenementen.
- 0 We zorgen voor veiligheid op straat en in instellingen, bestrijden haat en betrekken queer gemeenschappen bij beleid.
- 0 De hiv-preventiepill PrEP en bijbehorende zorg worden laagdrempelig verstrekt en vergoed.
- 0 **Rotterdamse transkliniek:** Samen met de GGD en partners zoals het Erasmus MC zetten we ons in voor een laagdrempelig en veilig centrum waar transgender personen sneller terecht kunnen. Doel is om, samen met zorgverleners, wachttijden te verkorten en toegang tot hormoonzorg, begeleiding en preventieve gezondheidszorg te verbeteren.
- 0 **Inclusieve sportcultuur:** GroenLinks-PvdA zet zich in voor een inclusieve sportcultuur door verbaal en fysiek geweld, seksisme, discriminatie en racisme op en rond het sportveld actief te bestrijden en door sportverenigingen te stimuleren LHBTQIA+-(jongeren) volledig te betrekken bij hun activiteiten.

## MENSWAARDIG ASIEL- EN ONGEDOCUMENTEERDENBELEID

- 0 **Rotterdam vangt ruimhartig asielzoekers en statushouders op:** We dragen als stad bij aan de opvang van asielzoekers, zoals vastgesteld in de Spreidingswet, en hebben humane regelingen voor statushouders.
- 0 **Kleinschalige opvangvoorzieningen:** We bouwen het huisvesten van asielzoekers en statushouders op boten, zoals de Silja, zo snel mogelijk af. Dit is ongezond voor de bewoners en belemmert het opbouwen van een eigen leven. We beginnen daarbij door kinderen zo snel mogelijk een goede permanente opvangplek te bieden in plaats van noodopvang. We sturen daarbij op meer kleinschalige opvangvoorzieningen, verspreid in de stad.  
**We helpen nieuwkomers met wortelen:** Zodra nieuwkomers worden gekoppeld aan Rotterdam, zijn het onze stadsgenoten. We zetten, samen met bewoners, in op een goed welkom: door hen zo vroeg en zo veel mogelijk te ondersteunen in het vinden van een eigen woning, het leren van de taal, het vinden van werk en andere maatschappelijke activiteiten.
- 0 **Stad met een hart voor mensen zonder de juiste papieren:** Rotterdammers die niet beschikken over een geldige verblijfsstatus helpen we waar nodig met opvang en begeleiding naar een duurzame toekomst binnen of buiten Rotterdam.
- 0 **Geen actieve medewerking aan vreemdelingendetentie en uitzetting:** Binnen de ruimte van wet- en regelgeving verleent Rotterdam geen actieve medewerking aan vreemdelingendetentie en uitzetting van ongedocumenteerden. Informatie-uitwisseling beperken we tot wat wettelijk strikt vereist is. We investeren in rechtsbijstand en veilige opvang samen met maatschappelijke organisaties, om te voorkomen dat mensen zich genoodzaakt voelen te moeten onderduiken.

# 3.2

## WIJKEN EN BUURTEN

Rotterdam is gebouwd op wijken en buurten. Of je nu woont in Ommoord, Charlois, Middelland of Feijenoord, jouw wijk is de plek waar je thuis bent. GroenLinks-PvdA gelooft dat een thuis meer is dan alleen een huis. Jouw buurt moet de plek zijn waar je je thuis voelt. Wat GL-PvdA betreft zijn bewoners eigenaar van hun wijk. De Rotterdammers weten vaak zelf het best hoe hun wijk ingericht moet worden. De gemeente moet Rotterdammers het vertrouwen geven om te doen wat zij het beste voor hun wijk vinden. Dat betekent échte (mede)zeggenschap over hun wijk.

Daarom maken we een cultuuromslag van stadhuis naar straat. Wijkraden krijgen echt mandaat, inclusief budget en goede ondersteuning. Buurtbudgetten worden meerjarig, zodat vrijwilligers en wijkcoöperaties kunnen investeren in duurzame plannen in plaats van jaarlijks op subsidie-ronde uit te gaan. Starre aanbestedingen die kleine initiatieven buitensluiten, vervangen we door eenvoudigere procedures.

Rotterdammers moeten weer trots kunnen zijn op hun buurt. Als het een rotzooi is, als het niet groen genoeg is en als het heet is door hittestress of het water niet goed afgevoerd kan worden, vervreemd dat mensen van hun buurt. Daarom beginnen fijne wijken en buurten bij een schone en groene omgeving. Geen wijk verdient het om te worden vergeten of verwaarloosd. Daarnaast draait een fijne buurt om verbinding. Goede voorzieningen zijn daarvoor essentieel. Mensen moeten elkaar kunnen ontmoeten en samen activiteiten organiseren. Daarom investeren we in buurthuizen, ontmoetingsplekken, verenigingen en stimuleren we lokale initiatieven. Een praatje op het plein, samen eten in het wijkrestaurant of samen tuinieren in de buurttuin maakt een wijk tot meer dan een verzameling stenen: het maakt het een gemeenschap.

## ZEGGENSCHAP IS HET SLEUTELWOORD

**Een herkenbaar Buurtpunt als hart van de wijk:** Huizen van de Wijk, buurtkamers, wijkhubs en wijkposten bestaan al, maar bewoners raken soms het overzicht kwijt. We bundelen deze initiatieven tot één duidelijk Buurtpunt per wijk en versterken de bestaande initiatieven. We nemen voorbeeld aan succesvolle initiatieven zoals de Alliantie Hand in Hand om te zorgen dat deze locaties een ontmoetingsplaats worden waar wijkbewoners samenkomen en geholpen worden.

**Jongeren versterken:** Jongerenhubs zijn een onmisbare plek waar Rotterdamse jongeren elkaar kunnen ontmoeten, talenten ontwikkelen en steun vinden. GroenLinks-PvdA zet zich in voor het behoud en de structurele financiering van deze hubs, zodat ze geen speelbal worden van tijdelijke subsidies. Deze hubs krijgen een vaste plaats in een herkenbaar Buurtpunt zoals boven beschreven. Zo investeren we in de kracht en toekomst van onze jongeren én in sterke, veerkrachtige wijken.

**Participatie van bewoners bevorderen:** Participatie van bewoners is een serieuze zaak en houdt meer in dan alleen geïnformeerd worden. Bewoners moeten vaker worden uitgenodigd om mee te denken, mee te beslissen en mee te doen.

**Een vast aanspreekpunt voor bewoners met mandaat:** Iedere wijk krijgt vaste aanspreekpunten voor bewoners. Het is belangrijk dat deze personen voor langere tijd verbonden blijven aan de wijk en voldoende mandaat hebben. We zullen daarom als gemeente meer in de wijken werken. Op die manier leren we de wijken beter kennen en kunnen we samen met bewoners werken aan wijken en buurten van Rotterdam.

**Wat de wijk uniek maakt:** We maken per wijk een buurtbiografie waarin de ziel van Rotterdam in het klein wordt vastgelegd. Die kernwaarden vormen de basis voor alle toekomstige plannen en investeringen in het gebied. (Zie ook “Wijkplan Zorg en Welzijn” in hoofdstuk Zorg en Welzijn.)

**Voorzieningenmonitor:** We introduceren een voorzieningenmonitor samen met bewoners, wijkraden en maatschappelijke organisaties, zodat we kunnen meten of het voorzieningenniveau in de wijken op peil is en of er bijgestuurd moet worden.

**Minder focus op bureaucratie, meer op de wijk:** Controle is goed, maar vertrouwen is beter. Daarom zetten we meer ambtelijke capaciteit in voor de wijk en uitvoering.

**Van gebiedsgericht naar wijkgericht werken:** Wat voor de ene wijk goed werkt, werkt minder goed voor de andere wijk. De gemeentelijke organisatie maakt daarom de switch van gebiedsgericht naar wijkgericht werken.

**Wie financieel van de wijk profiteert, moet er iets voor terugdoen:** Wie een gemeentelijke opdracht krijgt, moet aantoonbaar iets terugdoen in de wijk: winst delen in lokale projecten, bewoners opleiden of werk bieden, en dit samen met hen vormgeven. Zo profiteert de buurt direct van elke euro die de gemeente uitgeeft.

**Wijkraden zijn een belangrijke partner voor de gemeente:** Wijkraden zijn de ogen en oren in onze wijken. Zij maken daarom jaarlijks plannen voor de wijk. Dat doen zij samen met de bewoners. Hiervoor krijgen zij het benodigde mandaat en ondersteuning.

**Buurtbibliotheek:** Elke Rotterdammer moet in de buurt toegang hebben tot kennis en informatie. De centrale bibliotheek wil nieuwe vestigingen openen in wijken waar zij een toegevoegde waarde kan bieden. Daar werken we graag aan mee. We denken daarbij aan ondersteuning bij digitale vaardigheden, taalcursussen, leesondersteuning en een ontmoetingsplek voor buurtbewoners.

**Nationaal Programma Rotterdam-Zuid:** We blijven, in samenwerking met het Rijk, werken aan verbetering van Rotterdam-Zuid. We gaan hierbij meer inzetten op het verbeteren van de positie van mensen die al op Zuid wonen, in plaats van te sturen op het aantrekken van nieuwe bewoners uit hogere sociaaleconomische klassen. We besteden hiervoor meer aandacht aan participatie van bewoners bij de acties van NPRZ.



## EEN OPGERUIMDE WIJK OM TROTS OP TE ZIJN

**Eigenaarschap bij bewoners:** Bewoners krijgen de ruimte als zij willen beginnen met zelfbeheer in het groen of een rol willen spelen in het beheer en onderhoud van de buitenruimte.

**De beste mensen in de wijk:** We verhuizen de beste ambtenaren van de torens naar de wijk. Ze krijgen budget en mandaat om samen met bewoners voor de wijk op te komen. Deze persoon is een vast aanspreekpunt voor bewoners als er zaken in de buitenruimte niet schoon, heel of veilig zijn. We zorgen voor een stevige positie met doorzettingsmacht naar de afdelingen van de gemeente die de problemen kunnen oplossen.

**Meldingen via MeldR sneller opgepakt:** Wanneer mensen een melding maken over de buitenruimte via de MeldR-app van de gemeente, worden deze sneller opgepakt en krijgen melders een terugkoppeling over wat er met hun melding gebeurd is.

**Afspraak met ondernemers:** Per wijk maken we met ondernemers afspraken over het voorkomen dat hun verpakkingen op straat terechtkomen.

**Aparte bakken voor statiegeldverpakkingen:** We plaatsen speciale bakken voor statiegeldverpakkingen die niet opgebroken hoeven te worden om de verpakkingen eruit te halen. Daar profiteert niet alleen de wijk van, maar ook mensen die afhankelijk zijn van het statiegeld.

## IN DE WIJKEN GAAN WE RADICAAL VOOR GROEN

**De gemeente focust zich meer op kleinere groenprojecten in de wijk:** De stadsprojecten zijn een mooie ontwikkeling, maar de meeste Rotterdammers die uit het raam kijken merken er niets van. Daarom maken we deze stadsprojecten af, maar verleggen we de focus van de gemeente naar de wijk.

**We introduceren de Rotterdamse Groennorm:** Daarbij wordt bepaald hoeveel vierkante meter groen er per wijk minimaal moet zijn.

**Iedere wijk krijgt een parkje erbij:** We toveren versteende pleintjes om in groene oases.

**We creëren goede schuilplekken en rustplaatsen voor dieren:** Groene daken en publieke buitenruimte richten we op meer plekken zo in dat deze kunnen dienen als veilige broedplaats voor bijvoorbeeld gierzwaluwen en slechtvalken.

**Het handboek voor de openbare ruimte “Rotterdamse Stijl” krijgt een uitbreiding met een groenparagraaf:** Het handboek openbare ruimte belemmert een natuurvriendelijke buitenruimte. Zo blokkeert het momenteel de aanleg van natuurlijke oevers en een diervriendelijk maaibeleid. Daarom passen we dit aan, zodat de natuur de ruimte kan krijgen

## EEN WIJK WAARIN DE BUITENRUIMTE ÓÓK THUIS IS

**Straten worden woonerven:** Dat doen we door straten te vergroenen en doorgaand verkeer te beperken. Bankjes en kleinschalige buurtinitiatieven krijgen voorrang, zodat toevallige ontmoetingen en sociaal contact vanzelf ontstaan.

**Meer openbare toiletten (géén urinoir alleen) en een watertappunt:** We zorgen voor meer openbare toiletten. Tevens zullen we met de horeca spreken dat hun toiletten gratis toegankelijk zijn.

**Voetpaden verbreden:** We zullen voetpaden verbreden, zodat kinderen veilig naar school kunnen lopen en mensen met een rollator of kinderwagen elkaar gemakkelijk kunnen passeren.

# SPORT-, SPEELTUIN, NUTS- EN VOLKSTUINVERENIGINGEN ZIJN ESSENTIEEL VOOR ONZE WIJKEN

**Aantal speeltuinverenigingen gelijk en open:** We stellen menskracht en middelen ter beschikking voor beheerders en maken duidelijke onderhoudsplannen voor de speeltoestellen.

**Sportverenigingen onmisbare voorzieningen in de wijk:** Sportverenigingen zijn onmisbaar in een wijk. Niet alleen omdat sporten gezond is, maar omdat het verschillende mensen samenbrengt. Daarom helpt de gemeente hen bij het beheer en onderhoud van het sportcomplex, het vinden van vrijwilligers en andere problemen die zij ervaren.

**Speeltuinen:** De gemeente gaat speeltuinverenigingen organisatorisch en financieel ondersteunen bij verduurzaming van hun verenigingsgebouw.

**Wijkbasisbanen:** We zorgen voor wijkbasisbanen om verenigingen te helpen. Wijkbasisbanen zijn banen die iedereen de kans geven om mee te doen, door werkervaring op te doen en tegelijk iets waardevols bij te dragen aan de samenleving. Met steun van de overheid versterken we zo zowel mensen als maatschappelijke organisaties, bijvoorbeeld bij het beheer en onderhoud van gebouwen.

**Nuts- en volkstuinverenigingen krijgen de ondersteuning die zij verdienen:** Binnen de gemeentelijke organisatie vallen volkstuinverenigingen momenteel tussen wal en schip. Daarom creëert de gemeente een beleidsafdeling voor volkstuinten.

**Nutstuinen krijgen een aansluiting op het riool:** We onderzoeken of nutstuinen aangesloten kunnen worden op het riool en het waternetwerk. Op die manier kunnen nutstuinders weer fatsoenlijk tuinieren.



## KERNEN IN HAVENGEBIED

Rotterdam is méér dan een stad aan de Maas: het is ook een gemeenschap van dorpen met een eigen karakter, verbonden geschiedenis en toekomst. In Heijplaat, Pernis, Hoek van Holland en Rozenburg leeft de overtuiging dat duurzaamheid pas echt betekenis krijgt als het geworteld is in menselijke maat. De energietransitie mag geen abstract beleidsdoel zijn, maar moet mensen perspectief bieden: op goed werk, passende huisvesting, leefbare dorpen en toekomstbestendig onderwijs. Daarom pleiten wij voor eerlijke spreiding van projecten, actieve betrokkenheid van bewoners en stevige investeringen in sociale én fysieke infrastructuur. Niet óver mensen praten, maar mét mensen bouwen aan de haven én de dorpen van morgen.

**De kernen in havengebied worden actief betrokken bij overleg om de inrichting van de omgeving:** Zo worden ze actieve betrokken bij belangrijke overleggen, zoals NOVEX-overleg (overleg over havengebied met o.a. rijksoverheid, regionale overheden en private partijen) en wordt bestuurlijke opvolging gegeven aan de vorm en inzet van het NOVEX-overleg en de klankbordgroep.

**Investeren in infrastructuur in en rond havenkernen:** Dit om de verkeersdruk te verlichten.

**Reguleren van huisvesting en aanpak van huisjesmelkers:** De huisvesting staat extra onder druk door mensen die misbruik maken van de woningnood. We pakken dit stevig aan.

**Verankeren van participatie in besluitvorming:** Juist in deze kernen die ver van de Coolsingel af liggen is belangrijk dat er niet over mensen wordt gesproken maar met mensen. Daarom organiseren we ook betere burgerzeggenschap in deze kernen over onder andere de activiteiten in de haven.

# 3.3

# KUNST EN CULTUUR

Cultuur is de zuurstof van de multiculturele samenleving. Door cultuur geven Rotterdammers uiting aan hun identiteit, aan hun tradities, aan hun dromen en aan hun verbeelding. De verhalen van Rotterdammers, over hun afkomst en over hun toekomst moeten gehoord en gezien worden. Wij willen cultuur koesteren en stimuleren in al zijn facetten; van hoge kunsten tot amusement, van erfgoed en traditie tot grassroots en innovatie. Ons culturele domein is wijdvertakt en grenzeloos. Elke Rotterdammer wordt aangeraakt door cultuur, door muziek te maken met vrienden, verrast te worden door een performance op straat, een festival te bezoeken of te genieten van een concert in de Doelen.

Centraal in onze aanpak is de ambitie om de culturen van de Rotterdammers meer over het voetlicht te brengen: Niet alleen cultuur naar een publiek brengen, maar ook de culturele rijkdom en het talent ophalen die bij de Rotterdammer voorhanden is. Het broeit in de stad van de culturele initiatieven. Op alle gebied moeten we de participatie van de Rotterdammer vergroten. Dat betekent dat we amateurkunst, cultuureducatie, talentontwikkeling en innovatie nieuwe stimulans willen geven, zo dichtbij als mogelijk. Dat willen we doen door de culturele infrastructuur op wijkniveau te versterken.

Er moet een netwerk van culturele hubs komen komen waar initiatieven van burgers een podium vinden, cultuureducatie lokaal wordt aangeboden en stedelijke initiatieven kunnen landen. Dit vereist een andere kijk op de gesubsidieerde kunst & cultuursector.

De eenzijdige focus op kunstproductie, waarvoor vervolgens publiek moet worden gevonden, moet worden verlegd naar kunstparticipatie en programmering; niet alleen programmering van theaters maar ook van pleinen of buurthuizen. Niet alleen in centrumwijken moet kunst en cultuur beschikbaar zijn, maar ook in de wijken buiten het centrum!

Daartoe dient eveneens de cultuurplansystematiek drastisch te worden hervormd. De vierjaarlijkse cultuurplan-procedure was ooit bedoeld om doorstroming en vernieuwing te bevorderen maar is vastgelopen in een concurrentiestrijd tussen een almaar groeiend aantal instellingen. Lang niet alle kleuren van het Rotterdamse culturele palet worden vertegenwoordigd. We moeten een nieuwe balans vinden in de voortdurende tegenstellingen tussen grote- en kleine instellingen; en tussen behoud en vernieuwing. We zijn trots op de grote culturele instellingen, maar tegelijk moeten we zorgen dat kleine initiatieven van onderaf gestimuleerd worden en kans krijgen om te groeien.

- 0 **Cultuur als drager van verandering:** Kunst en cultuur zijn geen luxe of marketingtool, maar een noodzakelijk fundament voor een inclusieve stad, voor identiteits- en gemeenschapsvorming en voor emancipatie en bewustwording. GroenLinks-PvdA kiezen voor een cultuurbeleid van onderop: bewoners, makers en gemeenschappen nemen zelf het initiatief. In elke wijk komt een ruimte voor cultuur — een buurthuis, school of podium, waar creativiteit, ontmoeting en tegenstemmen samenkomen. Kleine initiatieven, jongeren en grassroots-bewegingen krijgen zo lokaal voorrang. Zo geven we letterlijk en figuurlijk ruimte aan de verhalen die ertoe doen.
- 0 **De stad als podium:** GroenLinks-Rotterdam wil de stad veel meer gebruiken als podium voor verhalen, tradities en culturen. Hiermee beginnen we op wijkniveau door het ondersteunen van culturele initiatieven van bewoners en het stimuleren en faciliteren van culturele festivals en manifestaties in de openbare ruimte. Kunst en cultuur worden meer onderdeel van openbare ruimtes, pleinen en parken, maar ook in openbare gebouwen door programmering.
- 0 **Poppodium:** We hebben een bruisende muziekcultuur in Rotterdam, waarbij de nacht een steeds grotere plaats inneemt. De vele clubs, bars en zaaltjes bieden podia aan een grote diversiteit aan bands, muziekstijlen en tegenculturen.. Het ontbreekt echter aan een middelgroot stedelijk platform waarop de Rotterdamse scene kan shinen en waar de grote namen kunnen landen die nu te vaak aan Rotterdam voorbij gaan. Kortom, wij gaan ons inzetten voor een grote centrale popzaal ter grootte van een Tivolivredenburg bijvoorbeeld.
- 0 **Cultuureducatie en cultuuronderwijs:** Culturele vorming is van cruciaal belang voor de ontwikkeling van kinderen en jongeren, zowel binnen- als buitenschoolse. Daarom moethet bereik met name voor kwetsbare jongeren moet omhoog. Wij zetten in op goede afspraken met het onderwijs en een betere financieringsmix. Er komt een pilot waarbij jongeren van 12 tot en met 17 jaar eenmalig een cultuurpas ontvangen, waarmee ze over de gehele linie van de Rotterdamse cultuursector kunnen spenderen. Boeken, muziek, kaartjes voor evenementen, lessen en kunstwerken vallen allemaal onder deze pas. Omdat de pas is aangesloten bij lokale instellingen, initiatieven en makers, zorgt de eenmalige impuls voor een vergroting van de vraag en daarmee voor inkomen voor de kunst- en cultuurmakers.
- 0 **Vernieuwing en behoud:** Inzetten op vernieuwing van de kunstsector, de grassroots en de tegenstemmen is goed. Maar evenzeer moeten we onze tradities en cultureel erfgoed koesteren, opdat we op weg naar de toekomst niet vervreemden van waar we vandaan komen. Door de voortdurende vernieuwingsdrang is de erfgoedfunctie van cultuur uit het zicht geraakt. Zie dramatische toestand waarin het stadsmuseum is geraakt. Herwaardering van ons erfgoed is noodzakelijk. Wij zetten ons in voor een volwaardig stadsmuseum en maken daar voldoende middelen voor vrij voor de verbouwing, inrichting en boeiende programmering.



- 0 **Een nieuwe cultuurplansystematiek:** Het cultuurplanproces is vastgelopen en moet worden vervangen door een stelsel dat meer uitgaat van wat de stad nodig heeft en minder wordt gedomineerd door starre aanvraagprocedures. Bovendien is met het verdwijnen van de RRKC het hele proces van beleidsvorming, advisering en uitvoering geconcentreerd op het stadhuis, waardoor transparantie en tegenspraak onder druk staan. De kunstsector is al 2 jaar bezig met een groot transitieproject om de sector dynamischer te maken. Onlangs heeft de kwartiermaker van het project een plan gepresenteerd dat voorziet in een meer open en transparant bestel dat o.a. ruimte biedt om generieke cultuurdoelstellingen te realiseren zoals cultuurspreiding, burgerparticipatie, en domein-overstijgend-werken. Voorstel is om de beleidsvorming op het stadhuis te concentreren en twee zelfstandige eenheden op te nemen in het bestel voor respectievelijk advisering (Cultuurhaven) en uitvoering (Rotterdams Fonds voor Cultuur). Het plan biedt een goede basis om zuurstof in de systemen te blazen en los te komen uit de klem waarin de sector nu gevangen zit. Wij gaan ons inzetten om het plan in de komende jaren te realiseren.
- 0 **Inzetten op wijken:** Er moet een betere spreiding komen van kunst en cultuur over de stad. GroenLinks-PvdA wil een netwerk komen van culturele wijkcentra in samenhang met de bibliotheken, met een eigen programmering, waar kunst en cultuur uit de wijk samenkomt en stedelijke instellingen zich kunnen presenteren. Het doel is kunst letterlijk de ruimte te geven en bewoners te faciliteren in het opzetten van hun eigen kunst- of cultuur. Daarom willen wij in elke wijk: fysieke plek voor kunst en cultuur: voor, door en van bewoners.
- 0 **Talentontwikkeling:** Veel instellingen zijn actief op het gebied van talentontwikkeling als onderdeel van hun kunstpraktijk. Het ontbreekt mede door aanhoudende bezuinigingen aan systematische aandacht voor het coachen, begeleiden en doorgeleiden van talent naar de beroepspraktijk. De talenten die uitstromen van onze kunstvakopleidingen vinden nog onvoldoende aansluiting bij de Rotterdamse kunstwereld en het bedrijfsleven. Wij willen inzetten op meer ondersteuning van duurzame talentontwikkelingsprojecten en samenwerking tussen onderwijs en het culturele domein.
- 0 **Innovatie en doorgroei:** Innovatie is het dna van ons culturele veld. Dat zien we terug bij de vele starters en grassroots initiatieven. Maar ook de grote instellingen geven nieuwe makers een podiumen vinden nieuwe manieren om een groter en divers publiek te bereiken. Er moet meer aandacht komen voor de doorgroei van startersinitiatieven. Het ontbreekt vaak aan financiële en organisatorische middelen voor een duurzame ontwikkeling en “vermarkting” van innovaties. Wij willen inzetten op het faciliteren van doorgroei, onder meer door een betere aansluiting van de kunstsector met het bedrijfsleven en het maatschappelijk domein. Daarom zet GroenLinks-PvdA zich in voor het opzetten van consortia met het bedrijfsleven en het onderwijs en het opzetten van een ontwikkelorganisatie voor doorstromers.
- 0 **Ruimte voor kunstenaars:** Rotterdam kent een grote groep zelfstandige kunstenaars, makers, muziekverenigingen en muzikanten. Zij hebben dringend behoefte aan betaalbare ruimte om te werken, te experimenteren, te repeteren en te presenteren. Dat geldt ook voor die repetitieruimtes en studio's nodig hebben. GroenLinks-PvdA gaat zich inzetten om voldoende ruimte beschikbaar te houden en met name bij nieuwe stedelijke ontwikkelingen ruimte voor kunst te creëren.

- 0 Culturele industrie en grote projecten:** Rotterdam werd aan het begin van deze eeuw wijd en zijd gekend als cultuurstad met o.a. Culturele Hoofdstad van Europa 2001. Dat beeld zijn we kwijtgeraakt. Wij willen cultuur terugbrengen in het “merk Rotterdam”. Daarbij moeten we meer initiatief nemen in de ontwikkeling van onze culturele industrie zoals: Film, media, en muziek. Daarin zijn we nu achteropgeraakt bij andere steden. GroenLinks-PvdA nieuwe initiatieven op dit gebied ondernemen, in samenwerking met het bedrijfsleven en het particulier initiatief. Denk daarbij aan: het ontwikkelen van de cultuurcampus op Zuid, en het inbedden van cultuur in de grootstedelijke ontwikkelingsprojecten die momenteel op stapel staan.
- 0 Steun aan Makers en diversiteit:** Gemeente hanteert en handhaaft minimumtarief van €40 per uur voor zzp’ers in cultuur en de Creatieve coalitie ondersteunt makers in onderhandelingen (Fair Practice Code).
- 0 Stop op de verkoop van maatschappelijk vastgoed voor hoogste bod:** Vastgoed blijft beschikbaar voor culturele initiatieven.
- 0 Inclusieve kunst en cultuur:** Instellingen zijn rolstoelvriendelijk en houden zich aan de code cultural governance en de code diversiteit & inclusie.
- 0 Er moet een visie komen op het Rotterdamse erfgoed:** op de rol en functie van instellingen die cultuur conserveren en doorgeven.
- 0 Betrek de kunsten bij beleidsontwikkeling:** Kunstenaars dagen vaak bestaande structuren uit en vertellen nieuwe verhalen. Daarom wil GroenLinks-PvdA dat de gemeente Rotterdam gebruik maakt van de kennis en expertise van Rotterdamse kunstenaars bij het oplossen van maatschappelijke opgave.



# 3.4

# BESTUUR EN ORGANISATIE

De gemeente, dat zijn we allemaal. Wij Rotterdammers maken onze stad. Buurt voor buurt, wijk voor wijk. Samen met elkaar kiezen we een gemeenteraad die samen besluiten neemt over de stad uitgevoerd door het college van burgemeester en wethouders en het gemeenteapparaat. Daarbij wordt nu te vaak de kracht en initiatief van de wijk vergeten. En dat terwijl er elke dag een hele grote groep Rotterdammers is die zich vrijwillig inzet in al onze prachtige wijken. Rotterdammers die elke dag de speeltuin openen en onderhouden, die zorgcollectieven organiseren, die mensen helpen hun energierekeningen omlaag te brengen, die zorgen voor duurzame energie voor iedereen in de wijk, die gratis juridisch advies geven, die werken aan de veiligheid met buurtouders, die kinderen een rustige plek geven met begeleiding om huiswerk te maken, die sporten mogelijk maken voor honderdduizenden Rotterdammers die de voedselbank draaiend houden.

Rotterdam gaat weer goed zorgen voor haar verenigingen en organisaties die zich elke dag keihard inzetten voor de stad. Waarbij we zorgen voor vaste meerjarige financiering voor die vrijwilligersorganisaties die zich elke dag inzetten voor Rotterdam. Hiervoor maken we geld vrij. Want door nu te investeren in het maatschappelijk middenveld voorkomen we kosten in zorg, veiligheid, armoede en duurzaamheid over vele jaren. Ook zorgen we ervoor dat de wijkraad meer te zeggen krijgt over hoe de gemeente haar budget in de wijk uitgeeft. Zo zorgen we dat het initiatief en de kracht in de wijk weer wordt gewaardeerd.

## ONDERSTEUNING VAN VERENIGINGEN EN INITIATIEVEN

**Structurele financiering:** Veel goede vrijwilligersorganisaties, coöperaties, verenigingen en andere initiatieven hebben steeds meer moeite om goed te werken, omdat ze het benodigde geld maar voor een enkel project, voor korte tijd of soms helemaal niet krijgen. Daarmee wordt alles onzeker en gaan soms zeer waardevolle initiatieven niet door. Daarom willen wij terug naar een situatie waarin de gemeente langdurige afspraken maakt over structurele ondersteuning van onze vele praktische vrijwilligersinitiatieven.

**Wijkraden met slagkracht:** Wijkraden zijn de ogen en de oren van de gemeente in de wijken. GroenLinks-PvdA heeft ervoor gezorgd dat de wijkraden meer kunnen doen voor hun wijken en ze beter betrokken worden bij ontwikkelingen. We blijven wijkraden waarderen als onmisbare partner en zullen scherp toezien of de nieuwe bevoegdheden voldoende slagkracht geven aan de wijkraad. Zo niet, dan zorgen we dat ze deze wel krijgen.

**Hulp en ondersteuning:** We zorgen dat deze organisaties goede hulp en advies kunnen krijgen voor vragen waar ze zelf de expertise niet voor hebben, zoals juridische vragen, huisvesting en verduurzaming.

**Huisvesting voor Rotterdamse initiatieven:** Maatschappelijke organisaties en verenigingen moeten weer kunnen rekenen op huisvesting tegen redelijke tarieven.

**Betrouwbaar en duurzaam:** De gemeente gaat weer langjarige afspraken maken met inwoners en ondernemers in het gebied over hoe we het gebied gaan ontwikkelen. Dat gaat zowel om de sociale dienstverlening als om het aanpassen van straten en het bouwen van huizen.

## GEMEENTELIJKE DIENSTVERLENING

**Begrijpelijk en leesbaar:** Alle brieven en websites van de gemeente moeten begrijpelijk zijn voor alle Rotterdammers. Daarom worden alle brieven geschreven in B1-taalniveau. Waar dit helpt, zijn teksten ook beschikbaar in de meest gesproken talen in onze stad.

**Toegankelijk voor iedereen:** Door digitalisering is veel dienstverlening van de gemeente online. We zorgen dat deze dienstverlening voor iedereen toegankelijk blijft via cursussen (o.a. via de bibliotheek), maar ook door te zorgen dat er op de stadskantoren en in wijkhubs altijd ruimte blijft om gemeentelijke zaken in persoon te regelen.

**De dienstverlening aan burgers blijft op peil:** Gemeentekantoren zijn goed bereikbaar en vaak open, juist ook in de weekenden. Ook in de kleine kernen en in Hoogvliet zorgen we voor een uitstekende dienstverlening aan onze burgers.

**Milieuparken:** Het is belangrijk dat Rotterdammers hun grote afval goed kwijt kunnen. Daarom zorgen we voor ruime openingstijden van de milieuparken. Daarbij hoort dat er op elke oever altijd ten minste één milieupark open is op zondag.

**Rechtshulp voor iedereen:** Iedere Rotterdammer moet laagdrempelig toegang hebben tot goede rechtshulp, zodat niemand buiten de boot valt en de rechtsstaat voor iedereen werkt. Daarom zetten we in op begrijpelijke informatie, betere samenwerking tussen hulporganisaties en praktische voorzieningen dichtbij in de wijk.

**Een begrijpelijke begroting voor alle Rotterdammers:** De huidige begroting is onbegrijpelijk voor bijna alle Rotterdammers. Daarom wil GroenLinks-PvdA Rotterdam dat de gemeente een makkelijk leesbare versie van de begroting publiceert, zodat Rotterdammers makkelijk kunnen zien wat er wordt gedaan met het belastinggeld. Daarin laat de gemeente ook transparant zien hoeveel budget er in elke wijk wordt ingezet.

## GEMEENTELIJKE ORGANISATIE

**Gemeente dichtbij in elke wijk:** Sommige gemeentelijke diensten organiseren en huisvesten we weer in de wijken. Op deze manier is de gemeente zichtbaar aanwezig in alle gebieden, zijn diensten makkelijk vindbaar en wordt er een directe relatie opgebouwd met bewoners, verenigingen en ondernemers. Zo zit het gemeentelijk apparaat opnieuw in de haarvaten van onze wijken en buurten.

**Voorbeeldfunctie:** De gemeente geeft het goede voorbeeld. De gemeente werkt in de regel met vaste contracten. Er wordt minimaal 18 euro per uur betaald aan mensen in loondienst bij de gemeente. Dat geldt ook voor bedrijven die via een aanbesteding aan de slag zijn. Voor zzp'ers betaalt de gemeente minimaal 40 euro per uur. De gemeente neemt haar eigen klimaatdoelen serieus en gebruikt voor dienstreizen van minder dan 1.000 km geen vliegtuig, maar zorgt voor een reis per trein of auto.

**Mensenrechtentoets bij inkoop:** Rotterdams geld mag niet bij mensenrechtenschenders terecht komen. Rotterdam gaat daarom alleen kopen en subsidiëren bij organisaties die mensenrechten respecteren, door dit te (laten) toetsen waar mogelijk. We volgen hierbij de richtlijnen van de VN en OESO.

**Roemernorm ook in Rotterdam:** De gemeente Rotterdam maakt veel gebruik van externe inhuur voor de uitvoer van reguliere gemeentetaken en beleidsvorming. Dat betekent hoge rekeningen van private bureaus en dat opgebouwde kennis en contact steeds weer verdwijnen uit het ambtelijk apparaat. Daarom wil GroenLinks-PvdA Rotterdam dat de gemeente, in navolging van de Rijksoverheid, de Roemernorm introduceert. Onder deze norm mag de gemeente niet meer dan 10% van de totale personeelsuitgaven gebruiken voor externe inhuur.

**Ondernemende gemeente:** Rotterdam voert publieke taken waar mogelijk zelf uit. Nu wordt er te vaak uitbesteed, wat leidt tot afhankelijkheid van dure marktpartijen en risico's voor continuïteit. Daarom onderzoekt de gemeente hoe meer taken weer in eigen beheer kunnen worden uitgevoerd, in lijn met landelijke en Europese regelgeving. Hierbij stellen we de taken die we wel willen aanbesteden open voor de principes van Right to Challenge en Right to Coöperatie. Dat betekent dat bewoners, verenigingen en collectieven het recht hebben om een opdracht van de gemeente over te nemen of aan een opdracht deel te nemen, als ze kunnen aantonen dat ze de dienstverlening beter en/of goedkoper kunnen doen.

**Inwerkprogramma samen met de wijk:** Samen met actieve bewoners, ondernemers en verenigingen uit een gebied zetten we een inwerkprogramma op voor medewerkers van de gemeente Rotterdam die in het gebied komen werken. Daarbij speelt de buurtbiografie een leidende rol.

**Wijkwethouders de wijk in:** Wijkwethouders zijn minimaal één keer per maand in de wijk aanwezig en benaderbaar voor bewoners.

**Rotterdam schoon:** De gemeente Rotterdam blijft werken met het eigen schoonmaakbedrijf. Op deze manier houden we zelf de regie over de kwaliteit van het werk en de salariering van het personeel.

**Leiderschap en beleid:** Er moet meer aandacht komen voor de wijze waarop de gemeente burgers betreft bij beleidsontwikkeling en besluitvorming. Uitgangspunt bij beleid is dat dit vanaf het begin samen met bewoners wordt ontworpen. In-spraaksessies, conferenties, informatiebijeenkomsten en andere vormen van burgerparticipatie zijn veelal geen goede afspiegeling van de bevolking en niet divers. Beleidstafels moeten een afspiegeling worden van de stad. Uitgangspunt bij beleid is dat dit vanaf het begin samen met bewoners wordt ontworpen.

**Inkoop met effect:** Als de gemeente Rotterdam opdrachten verstrekt aan bedrijven of organisaties, wordt ten minste 5% van het geld voor de opdracht ingezet als SROI (social return on investment). Bedrijven of organisaties zijn hiermee verplicht een deel van het geld te gebruiken om Rotterdammers die al een tijd geen werk kunnen vinden aan te nemen voor de klus, of om op een andere manier sociaal te investeren in de stad.

# BETROUWBARE OVERHEIDSFINANCIËN MET EERLIJKE KEUZES

**Begroting op orde zonder onnodig geld op de plank te laten liggen:** Het spreekt voor zich dat Rotterdam een financieel gezonde gemeente blijft. Maar dit doen we niet door geld onnodig op de plank te laten liggen. Onze gemeente heeft voldoende uitdagingen die niet kunnen wachten.

**Mensen met een eigen woning of bedrijfspand betalen een eerlijk belasting-tarief:** De afgelopen jaren is de OZB kunstmatig laag gehouden, terwijl andere lokale belastingen wel zijn gestegen. Wij stoppen met deze oneerlijke constructie. Dit scheelt voor Rotterdammers met een normale koopwoning maar een paar tientjes per jaar, maar vraagt vooral meer van eigenaren van veel of duur vastgoed en grote bedrijfspanden.

**Toeristenbelasting naar logisch niveau:** De Rotterdamse toeristenbelasting is op dit moment, vergeleken met andere steden, laag, terwijl we als wereldstad veel te bieden hebben voor toeristen. Door deze belasting te verhogen naar een vergelijkbaar niveau betalen toeristen eerlijk mee aan de stad waar ze zo van genieten.

**Lasten eerlijk verdelen:** Onderdeel van een eerlijke verdeling van lasten is dat we de maximale ruimte benutten om mensen die niet kunnen betalen te ontzien van gemeentelijke belastingen. Dit doen we door belastingen die niet vermogensafhankelijk zijn niet onnodig te laten stijgen en een ruimhartige kwijtscheldingsregeling toe te passen.

**Wie profiteert draagt eerlijk bij:** Wanneer de gemeente investeert in voorzieningen kan het zijn dat specifieke bedrijven of eigenaren van vastgoed hier voordeel van hebben. Door middel van baatbelasting deelt de gemeente deze investeringskosten met deze bedrijven of eigenaren.

## DIGITALE OVERHEID

**Algoritmes openbaar en altijd te controleren:** De overheid maakt gebruik van steeds meer algoritmes om de dienstverlening te verbeteren en taken sneller en efficiënter uit te voeren. Maar die algoritmes en de manier waarop ze werken moeten altijd openbaar en controleerbaar zijn. De gemeente Rotterdam publiceert alle algoritmes die namens de gemeente geautomatiseerde keuzes maken, besluiten voorbereiden, of voorspellingen doen over individuele burgers en groepen burgers volledig openbaar, met een begrijpelijke en correcte uitleg, voordat het algoritme in gebruik mag worden genomen.

**Jouw gegevens, jouw controle:** Het moet altijd inzichtelijk zijn welke gegevens van jou de gemeente beheert. Dit moet op één plek overzichtelijk zijn en de gemeente informeert Rotterdammers proactief over waar ze dit kunnen vinden. Daarnaast gaat de gemeente het gebruik van privacyapps zoals Yivi faciliteren.

**Goede ICT in plaats van goedkope ICT:** Bij ICT-aanbestedingen spelen de kwaliteitsnormen, privacystandaarden, open source en duurzaamheid een leidende rol in plaats van de kosten. Publiek geld besteden we bij voorkeur aan Europese innovatie die aan deze kwaliteitsnormen voldoet. We bouwen onze afhankelijkheid van Amerikaanse Big Tech af, als eerste voor de toegang tot onze publieke diensten.

**Alleen nieuwe technologie als dat een duidelijk doel dient:** Te vaak mislukken ICT-projecten bij de overheid omdat onvoldoende duidelijk is wat het doel is. Voor GroenLinks-PvdA staat centraal dat er een duidelijk probleem moet worden opgelost vóór de introductie van een nieuwe technologische toepassing, zoals het gebruik van AI voor het vertalen van brieven van de gemeente. Als dat niet of onvoldoende duidelijk is, dan gewoon niet doen.

**Data voor iedereen:** Data die in opdracht van de gemeente wordt verzameld, is gemeenschappelijk bezit en moet zoveel mogelijk voor iedereen toegankelijk zijn. De verplichting om data over de stad en haar bewoners, in geanonimiseerde vorm, als open data beschikbaar te stellen, wordt door Rotterdam opgenomen in contracten met bedrijven en organisaties en in vergunnings- en subsidievoorwaarden.

**Loket digitale zaken:** De gemeente opent een loket voor klachten over alle digitale dienstverlening, ook dienstverlening die wordt uitgevoerd door partijen die dit doen in opdracht van de gemeente, zoals de SVH.

**Gegevensuitwisseling nooit permanent:** Afspraken over gegevensuitwisseling die de gemeente maakt zijn nooit permanent, maar hebben een gelimiteerde looptijd die in principe niet langer is dan drie jaar. De gemeenteraad wordt jaarlijks geïnformeerd over welke overeenkomsten er zijn en, bij overeenkomsten die verlengd worden, tijdig geïnformeerd met voldoende motivatie.

**Geen gezichtsherkenningsoftware:** De gemeente staat het gebruik van gezichtsherkenningsoftware.

**GROEN**  
**LINKS** **PvdA**   
Rotterdam